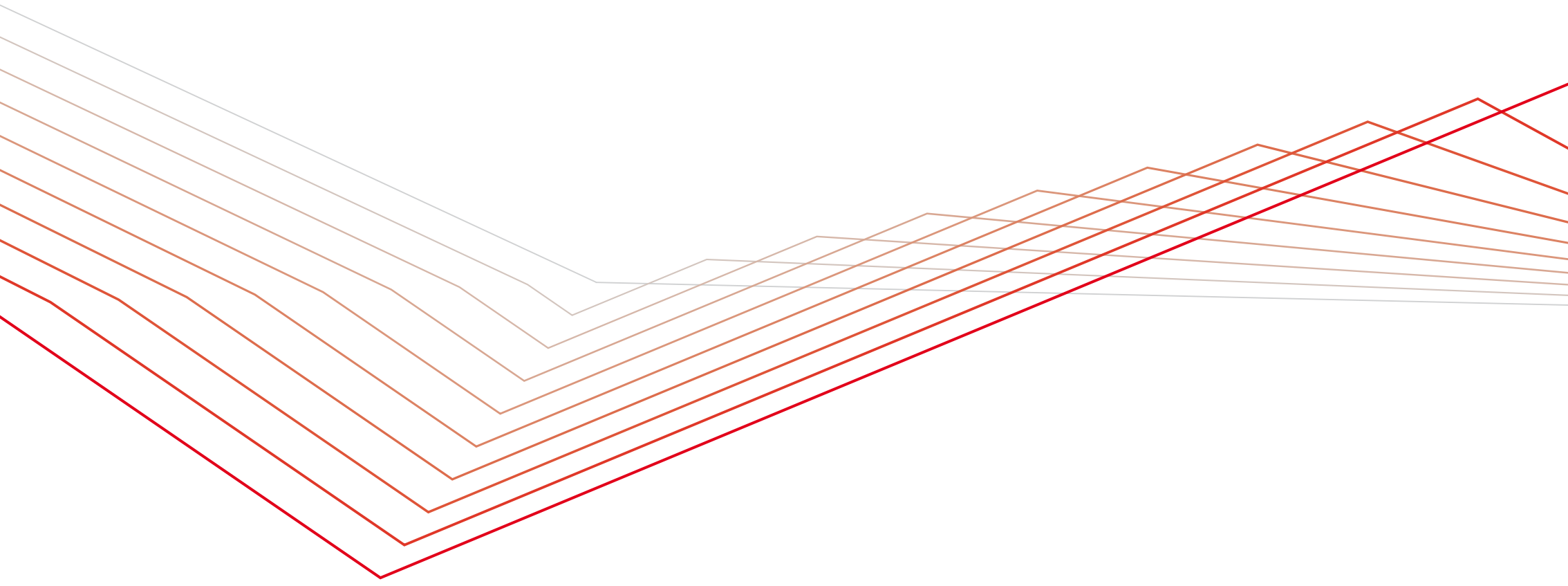


KURUMSAL BROŞÜR 2020

TURKISH
TÜRKÇE



İçindekiler

Mitsubishi Corporation 2020

Giriş	2
Kurumsal Felsefe / Kurumsal Tarih	
Küresel Ağ	4
Organizasyon Yapısı	6
MC Grubu Kurumsal Vizyonu	7
Orta Vadeli Kurumsal Strateji 2021	8
Finansal Veriler	11
Yönetim / Kurumsal Bilgi	12



Mitsubishi Corporation

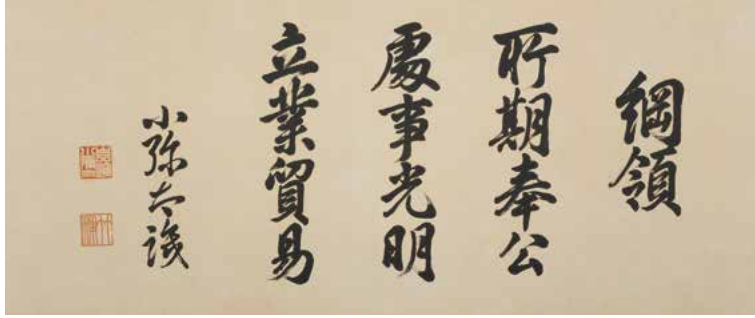
Giriş

Mitsubishi Corporation (MC), tüm dünyada takribi 90 ülke ve bölgedeki ofis ve iştirakleri ve yaklaşık 1.700 grup şirketinden oluşan küresel networkü ile iş geliştiren ve yöneten uluslararası entegre bir ticari firmadır.

MC'nin hemen hemen her sektörde faaliyet gösteren Doğal Gaz, Endüstriyel Malzemeler, Petrol & Kimya, Maden Kaynakları, Endüstriyel Altyapı, Otomotiv & Mobilite, Gıda Endüstrisi, Tüketici Endüstrisi, Elektrik Çözümleri ve Kentsel Gelişim olmak üzere 10 İş Grubu vardır. Bu 10 İşletme Grubu aracılığıyla, MC'nin mevcut faaliyetleri, geleneksel ticari operasyonlarının çok ötesine geçmiş, dünya çapında güvenilir ortaklarımızla işbirliği içinde proje geliştirme, üretim ve imalat operasyonlarını da kapsar hale gelmiştir.

Dürüstlük ve adaletle iş yapma konusuna sarsılmaz bağlılığıyla MC kendini tamamen, müreffeh bir topluma katkıda bulunarak işlerini geliştirmeye adanmıştır.

Kurumsal Felsefe – Üç Kurumsal İlke



Üç Kurumsal İlke, Mitsubishi'nin dördüncü başkanı Koyata Iwasaki'nin öğretilerine dayanarak, Mitsubishi Ticaret Şirketi'nin (Mitsubishi Shoji Kaisha) faaliyet yönergeleri olarak 1934 yılında formüle edilmiştir.

Mitsubishi Ticaret Şirketi'nin varlığı 1947 yılı itibarıyla sonlansa da, ilkeler MC'nin şirket felsefesi olarak benimsenmiştir, ve bu ruh bugünkü yönetimin ve

çalışanların eylemlerinde yaşamaktadır. Üç Kurumsal İlke aynı zamanda Mitsubishi grup şirketlerinin yönetim inancında bir köşetaşı görevi görmektedir. Birçok iş alanında faaliyet gösteren ve ortak bir tarih ve felsefe ile birleşmiş olan Mitsubishi şirketleri, birbirleriyle olan dostane rekabetin güçlü ruhu ile büyümeye devam etmektedirler.

Topluma Karşı Kurumsal Sorumluluk "Shoki Hoko"

Küresel çevrenin korunmasına katkıda bulunurken, hem maddi hem de manevi olarak toplumun zenginleşmesi için çabalamak.

Dürüstlük ve Adalet "Shoji Komei"

Dürüstlük ve adalet ile iş yaparak, şeffaflık ve açıklık ilkelerini korumak.

Ticaret Yoluyla Küresel Anlayış "Ritsugyo Boeki"

Herşeyi kapsayan bir küresel perspektif ile iş geliştirme.

(Mitsubishi grubu diye ifade edilen şirketlerin Ocak 2001 tarihindeki Mitsubishi Kinyokai toplantısında kabul edildiği şekliyle, Üç Kurumsal İlke'nin modern yorumu.)

Kurumsal Tarih

Kuruluştan 1970'lere

- 1954** Yeni Mitsubishi Shoji kuruldu ve Tokyo ve Osaka borsalarının her ikisinde kote oldu.
- 1967** İlk yönetim planını açıkladı.
- 1968** Brunei'de LNG (sıvılaştırılmış doğal gaz) geliştirme projesi ile ilk büyük ölçekli yatırımını gerçekleştirdi.
- 1971** Resmi İngilizce ismini "Mitsubishi Corporation" yaptı.

2000'ler

- 2001** Şirketin değer zincirlerinin genişlemesine, kârlılığın güçlendirilmesine ve yeni iş alanları yaratma stratejilerine odaklanan, yeni ve agresif bir büyüme planı olan "MC2003"ü tanıttı.
- 2004** Şirketin araştırma ve geliştirme faaliyetlerini gelecekteki stratejik alanlara yanıt vermek için hızlandırarak MC'yi "Yeni Sektör Yenilikçisi" olarak kurmayı amaçlayan "İNOVASYON 2007" yi açıkladı.

1980lerden 1990'lara

- 1986** Yeni bir işletme Planı olan K-PLAN'ı açıkladı. Operasyonel satış yerine karlılık odaklı yeni bir politika belirtti.
- 1992** "Sağlıklı Küresel Şirket" hedefli yeni bir yönetim politikası açıkladı. Konsolide operasyonlara odaklanıp, varlık optimizasyonu ile organizasyon ve çalışanların küreselleşmesini destekledi.
- 1998** "Seç & Odaklan" yaklaşımını getiren, stratejik alanları güçlendiren ve müşteri odaklı politikaları vurgulayan "MC2000"i duyurdu. Yeni plan, şirketin temellerini desteklemek ve müreffeh bir geleceğe giden yolu oluşturmak için etkili oldu.

2010'lar

- 2010** İş modellerinin çeşitlendirilmesine dayalı, yönetim platformunu güçlendirmeye yönelik "Orta Vadeli Kurumsal Strateji 2012"yi duyurdu.
- 2016** Kurumsal bir bakış açısı ile MC'nin özelliklerinden faydalanarak yeni iş modelleri ve toplumlar için değer üretme ve böylelikle en üst düzeyde yönetim uzmanlığı geliştirme amaçlı "Orta Vadeli Kurumsal Strateji 2018" yayınlandı.
- 2018** "Orta Vadeli Kurumsal Strateji 2021"i duyurdu.

Küresel Ağ (ülkeler ve bölgeler)

(1 Nisan 2020 itibarıyla)

MC, MC ofisleri ve bağlı kuruluşları, grup şirketleri ve genel merkez arasındaki verimli ve etkili rolleri aracılığıyla işbirliğini geliştirip değişime yanıt verme yeteneğini sürekli olarak güçlendirerek büyümenin bir sonraki aşaması için geniş bir ağ kurmuştur.

MC Grubu hem ülke içi hem ülke dışı çok hızlı değişen bir iş ortamında faaliyet göstermektedir.

Bu karmaşık ve hızlı değişikliklere yanıt verebilmek ve MC'nin iş yönetimi değişimini hızlandırabilmek için, dünyayı 7 bölgeye ayırarak her bölgede konumlandığı bölge yöneticisi pozisyonunu geçen mali yıl itibarıyla kaldırmıştır. Yeni yapı, dünya çapında 90 ülkede ve bölgede yaklaşık 1.700 grup şirketi dahil olmak üzere küresel ağımlarını genelinde doğrudan işbirliğini optimize eden bölgesel stratejileri teşvik etmek için tasarlandı. MC, gerçek zamanlı iş zekasını toplamak ve iletmek için bu yeniden düzenlenen yapı altındaki küresel ağından

yararlanacaktır.

Bu yapı altında böyle bir ağ ile, işle direkt bağlantılı yaşayan bilgiyi toplama, iletme, MC Grubun gelişimi ve risk yönetimine destek olacak şekilde kullanmanın yanı sıra, yeni iş ve gelişim fırsatları bulmada faydalanılacaktır.

Faaliyet gösteren MC şirketlerinin büyümesi ve bağımsızlığı için New York, Londra ve Singapur'da, Kurumsal Yönetim Destek Ofisleri kurulmuştur. Bu bağlamda MC Grup, küresel ağını genişleterek, tüm dünyadaki müşterileri ve ortaklarıyla, MC Grubun kapsamlı küresel yeteneklerinden yararlanarak iş değerini maksimize etmeyi hedeflemektedir.



MC Faaliyetlerinin Olduğu Yerler

Japonya

Sapporo
Sendai
Nagoya
Toyama
Osaka
Takamatsu
Hiroshima
Fukuoka
Naha

Kuzey Amerika

New York
Seattle
Silikon Vadisi
Los Angeles
Houston
Washington, D.C.
Boston
Vancouver
Toronto
Mexico City

Latin Amerika & Karayipler

Panama City
Quito
Lima
Bogotá
Santiago
Caracas
Asunción
Buenos Aires
São Paulo
Rio de Janeiro

Avrupa

Londra
Madrid
Paris
Amsterdam
Düsseldorf
Milano
Oslo
Prag

Stockholm

Varşova
Bükreş
Belgrad
Atina
Sofya
Moskova
Vladivostok
Kiev
Almati
İstanbul
Ankara
Aşkabat
Taşkent
Tel Aviv

Afrika

Johannesburg
Dakar
Casablanca
Abidjan
Cezayir

Lagos

Tunus
Maputo
Nairobi
Addis Ababa
Dar es Salaam

Orta Doğu

Dubai
Kahire
Amman
Riyad
Al Khobar
Basra
Doha
Abu Dabi
Maskat
Tahran

Doğu Asya

Ulanbatur

Pekin

Guangzhou
Shenzhen
Wuhan
Xiamen
Qingdao
Şangay
Dalian
Chengdu
Hong Kong
Taipei
Seul

Asya

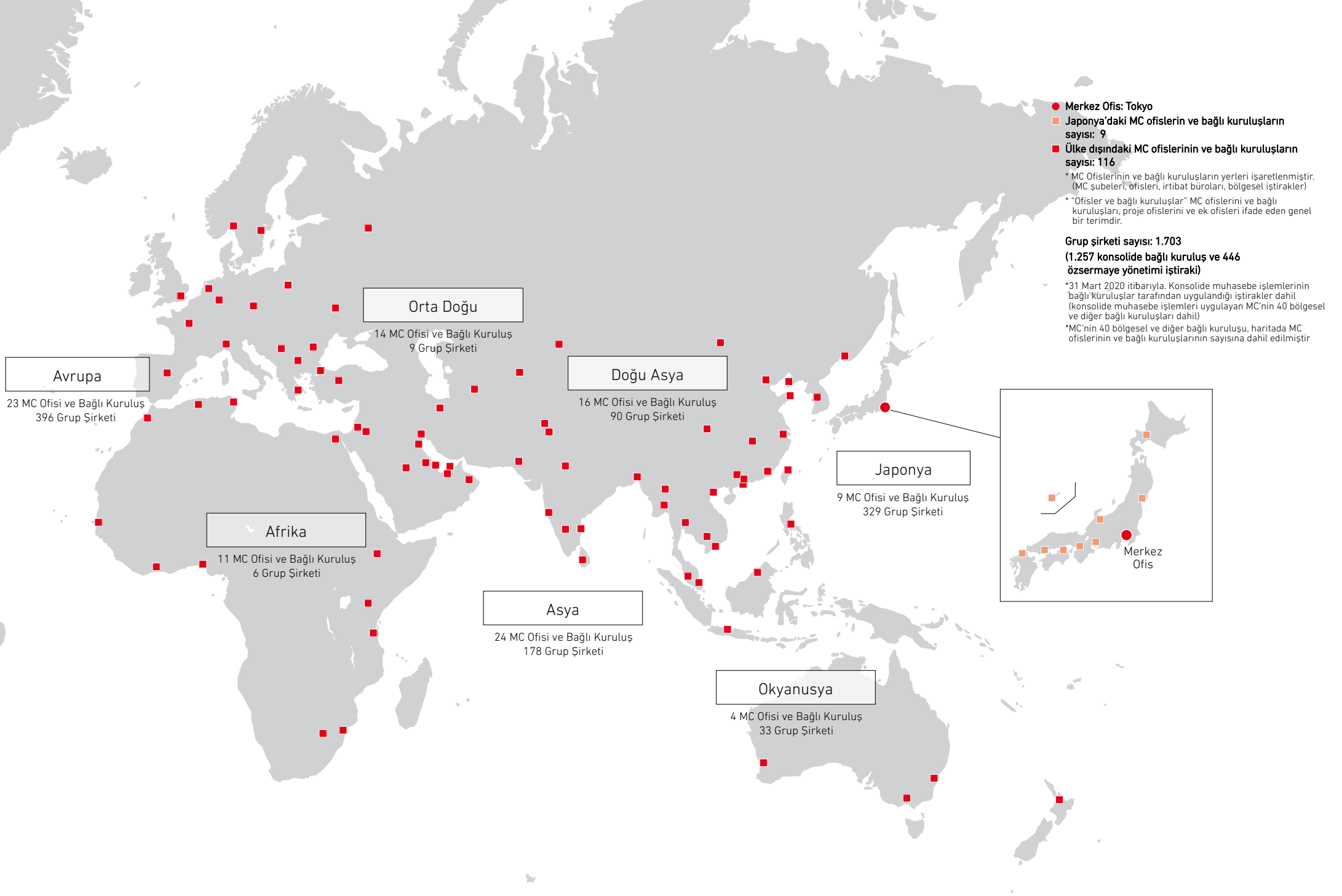
Karaçi
İslamabad
Lahor
Yeni Delhi
Mumbai
Chennai
Bangalore
Colombo

Dakka

Yangon
Nay Pyi Taw
Bangkok
Kuala Lumpur
Singapur
Phnom Penh
Hanoi
Ho Chi Minh Kenti
Cakarta
Bandar Seri Begawan
Manila

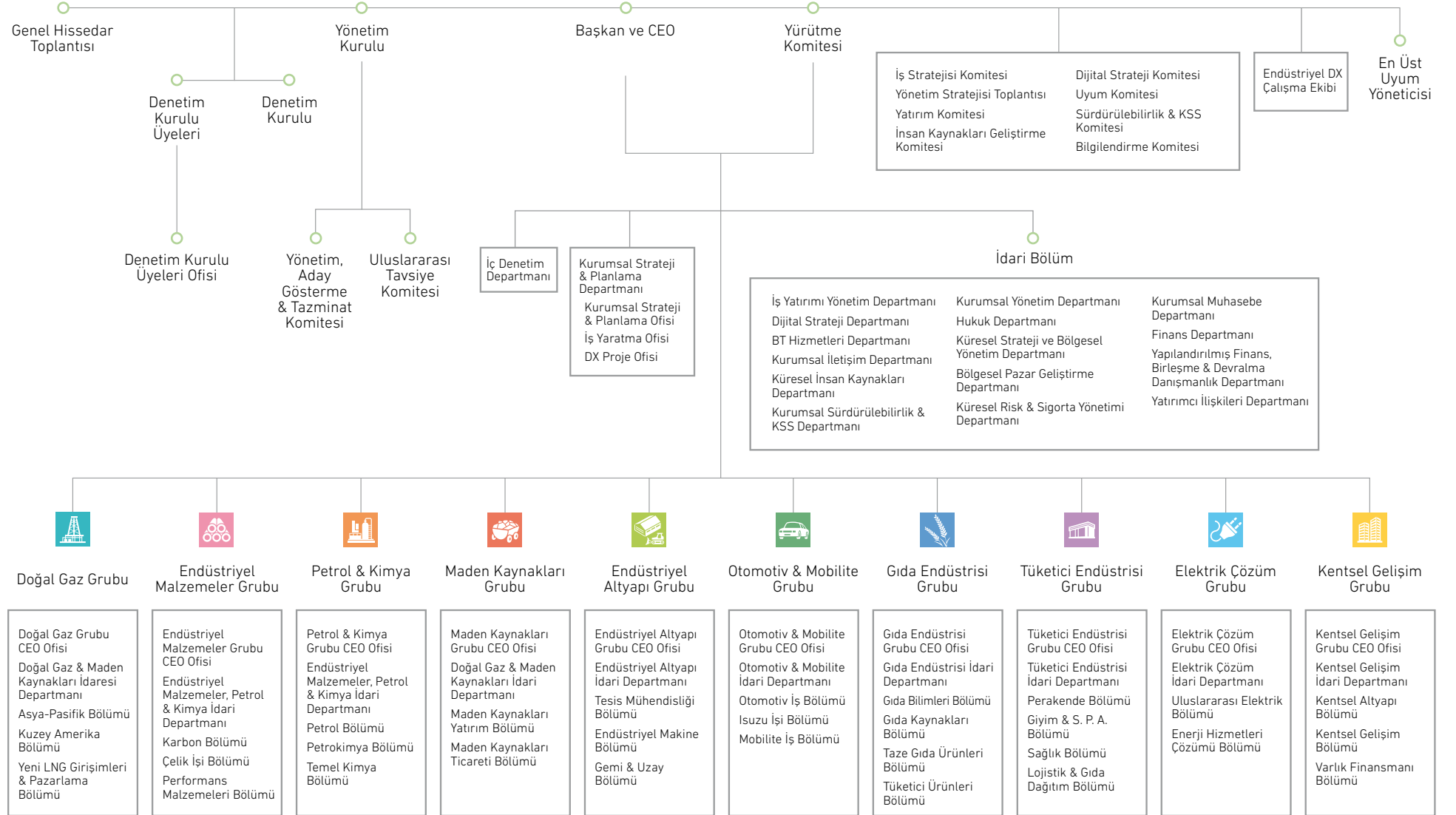
Okyanusya

Melbourne
Sydney
Perth
Auckland



Organizasyon Yapısı

(1 Nisan 2020 itibarıyla)



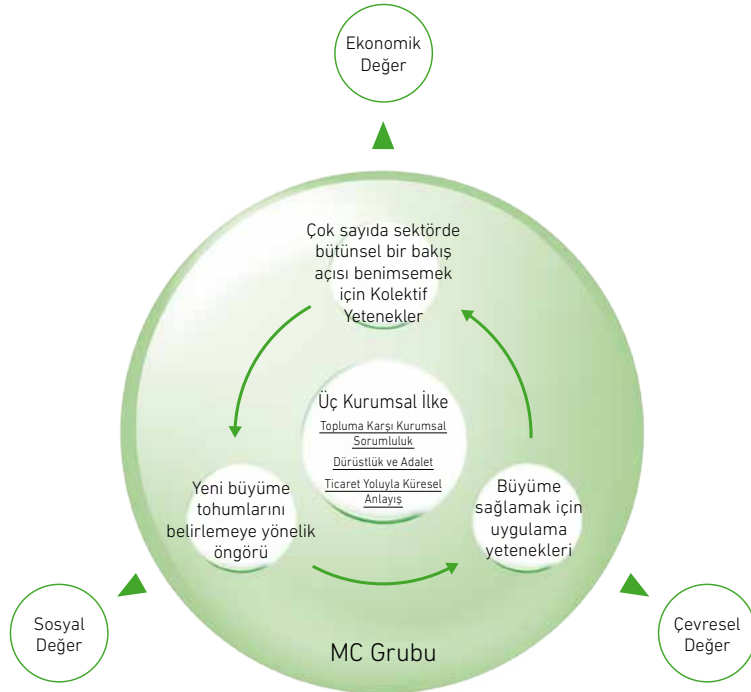
* Merkez ofis örgütsel yapı

MC Grup Kurumsal Vizyon

MC Grubu, Toplumsal İhtiyaçları Karşılıyarak Sürdürülebilir Büyüme Sağlayacak

MC Grubu, Birleşmiş Milletler'in Sürdürülebilir Kalkınma Hedeflerini (SDG'ler) dikkate alarak iş çevresindeki değişikliklere uyum sağlayarak ve toplumsal ihtiyaçları karşılayarak sürdürülebilir büyüme sağlamayı amaçlamaktadır. Bu amaca ulaşmak için, MC Grubu üç temel gücüne güvenecektir, bütüncül bir endüstri bakış açısını benimseme konusundaki kolektif yetenekleri, yeni büyüme tohumlarını belirleme öngörülerini ve bunları filizlendirmek için uygulama becerileri.

Eş zamanlı olarak işlerimiz aracılığıyla ekonomik değer, çevresel değer ve toplumsal değer yaratmak



Misyon & Kurumsal Felsefe

- Üç Kurumsal İlke, MC Grubu'nun temel felsefesi olarak görev yapar ve adil, sorumlu ve küresel iş uygulamalarına olan bağlılığın temelini oluşturur.
- MC Grup, kolektif yeteneklerini bir araya getirerek, aynı anda ekonomik, toplumsal ve çevresel değer üreterek toplumsal ihtiyaçları karşılamaya ve paydaş beklentilerini karşılamaya çalışır.

Değişime adapte olabirlik

- MC Grup, endüstrilerin dijital dönüşümü de dahil olmak üzere sürekli gelişen dünyada jeopolitik, ekonomik ve sosyal değişimlere uyum sağlama yeteneğini güçlendirmeye devam edecek.

Konsolide Büyüme Stratejisi

- MC Grubu, yaklaşık 1.700 iştiraki içermektedir ve bundan sonra tüm grupta bu üç değeri gerçekleştirirken, konsolide kazançları artırmak için tüm iştiraklerin tek tek iş değerlerini kendi güçlerine dayanarak artırması gerekmektedir.
- Bizim gücümüz 130'dan fazla İş Birimi ve grup şirketleri vasıtasıyla, küresel tüm endüstrilere müdahil olabileme gücü, yani 'tüm endüstrileri tepeden görebilen kapsamlı güç' olup, bu sayede sürekli yeni iş fırsatları ile karşılaşmamızdır.
- MC, her bir işteki katılım düzeyine göre yönetim kaynaklarını dinamik olarak tahsis ederek portföyünü optimize edecektir. Büyük çaptaki büyüme yatırımları, yeni nesil kazanç geliştirme adına şirketin taahhütleridir.
- MC Grubu yüksek seviyede profesyonel yöneticiler yetiştirmeye kendini adanmıştır: yeni gelişim tohumlarını görebilen ve bunu filizlendirme yeteneğine sahip, etik olarak sağlam liderler.
- Dünyamızın nasıl geliştiğinden bağımsız, toplumsal ihtiyaçları karşılayan ve yaşam kalitemizi artıran mal ve hizmetleri sunmak için her zaman fırsatlar olacaktır. Bu tanım, MC'nin konsolide büyüme stratejisinin temelidir.

Orta Vadeli Kurumsal Strateji 2021 İşletme Yönetim Modeli ile Büyüme Sağlamak (Kasım 2018'de açıklandı)

Orta Vadeli Kurumsal Strateji 2021'nin Ana Hatları

Yeni Ara Dönem Kurumsal Stratejimiz, MC'nin iş yönetimi modeli aracılığıyla üç değerli büyüme* gerçekleştirmeyi amaçlamaktadır.

MC'yi değişen jeopolitik dinamiklere, dijital çağa geçişe ve diğer hızlı gelişmelere daha uyumlu hale getirecektir.

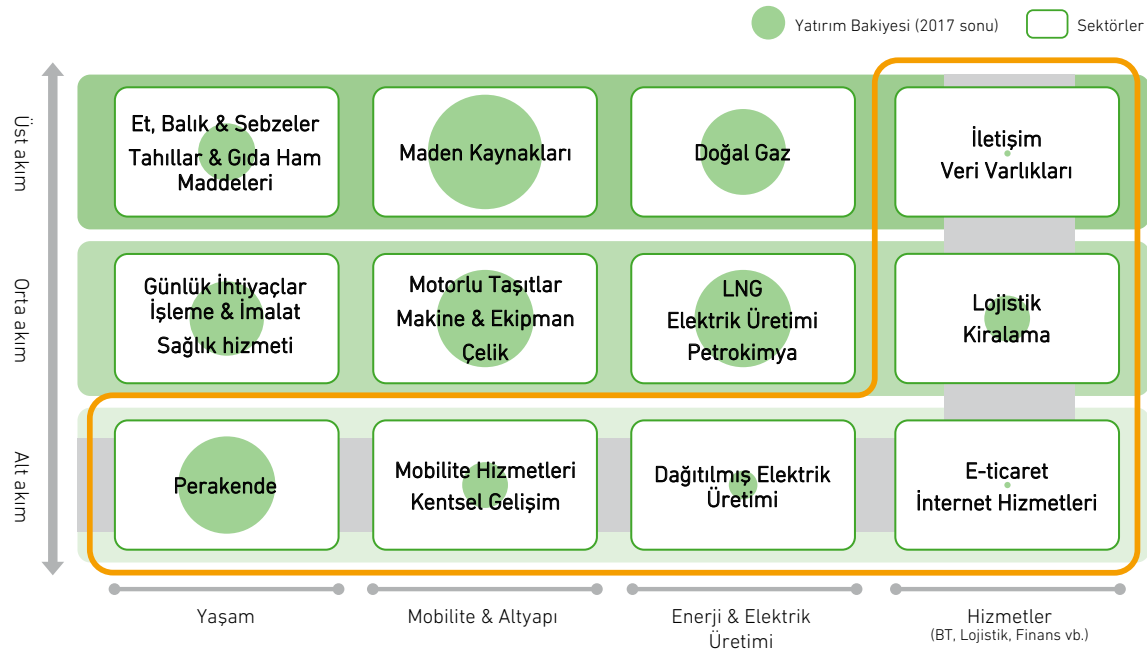
Stratejinin dört bölümü sağda özetlenmiştir.

*İş yoluyla "ekonomik değer", "sosyal değer" ve "çevresel değer" in eş zamanlı gerçekleştirilmesi



1 Daha Fazla Büyüme Teşvik Etmeyi Amaçlayan Portföy Stratejileri

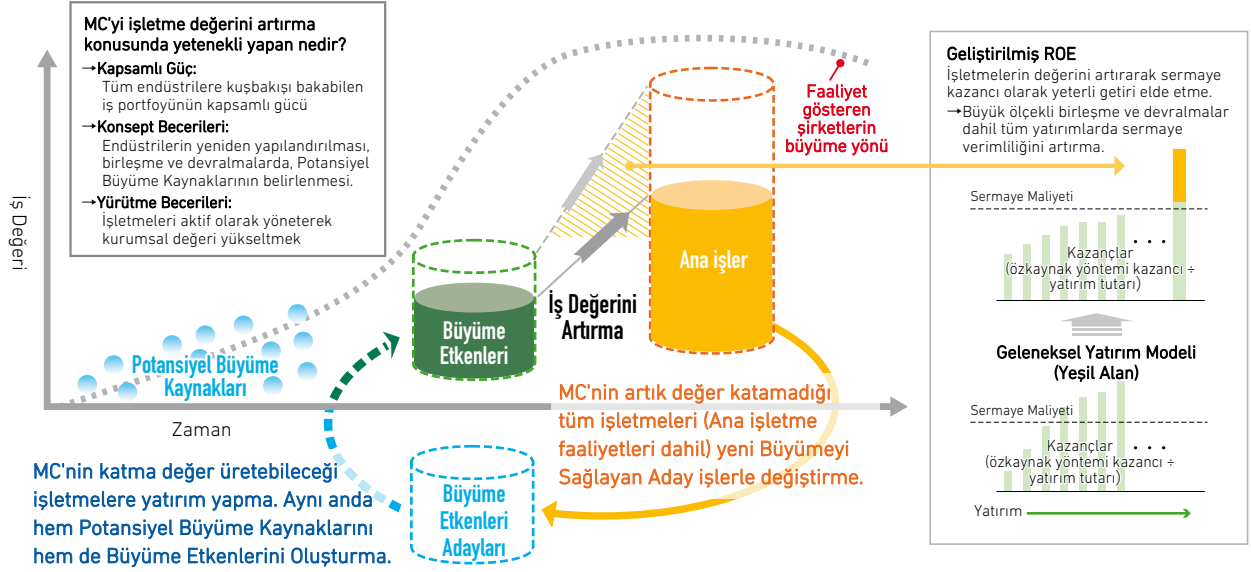
Hizmetler Sektörü ve alt akımı işlerimizdeki operasyonlarımızı güçlendirerek, şu an oldukça istikrarlı olan işletme portföyümüzde daha fazla büyüme sağlamaya çalışacağız.



Katma Değerli Döngüsel Büyüme Modeli & Geliştirilmiş ROE

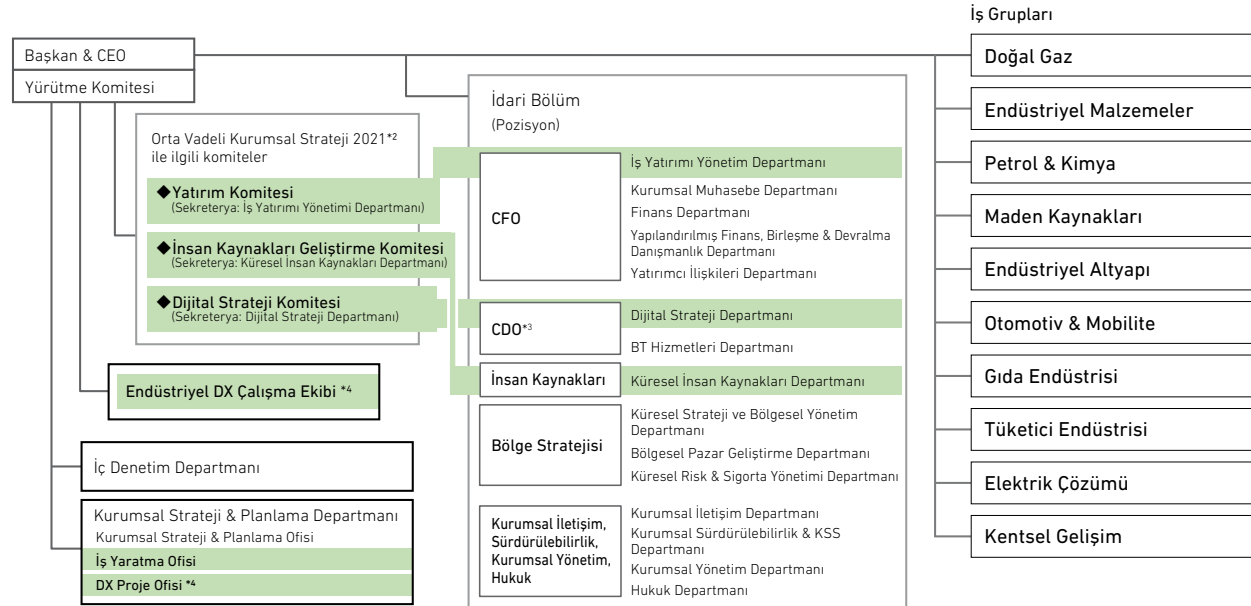
Potansiyel Büyüme Kaynaklarını belirleyecek ve değerlerini artırarak bunları Büyüme Etmenleri ve Temel İşletmeler olarak güçlendireceğiz. Bu yeni dönüşümsel gelişme modelinde eğer MC yeni değer katamazsa ana işler bile yeni Büyüme Potansiyeli olan aday işlerle değiştirilecektir. Bu MC'ye ROE'sini geliştirme olanağı sağlayacaktır.

Potansiyel Büyüme Kaynakları → Büyüme Etmenleri → Temel İş Alanları
Yeni büyüme modelimiz, eskiyi tasfiye- yeniye yatırım döngüsü aracılığıyla iş değerini artıracaktır



Yeniden yapılanmalar

İş yaratma yeteneklerimizi geliştirmek ve öngörülen portföyümüzü gerçekleştirmek için, MC, Nisan 2019 itibarıyla 10 İş Grubu olarak yeniden yapılandırıldı. İdari Bölümü de, 2021 Orta Vadeli Kurumsal Stratejisinin ana temalarına, yani işletme portföyümüz, İK geliştirme ve dijital stratejilere*1 odaklanacak şekilde yeniden düzenlendi.



*1) 1 Nisan 2020 itibarıyla Organizasyonel çerçeve

*2) Yürütme Komitesi'ne bağlı diğer komiteler: İş Stratejisi Komitesi, Yönetim Stratejisi Toplantısı, Sürdürülebilirlik ve KSS Komitesi, Uyum Komitesi, Bilgilendirme Komitesi

*3) Baş Dijital Sorumlu

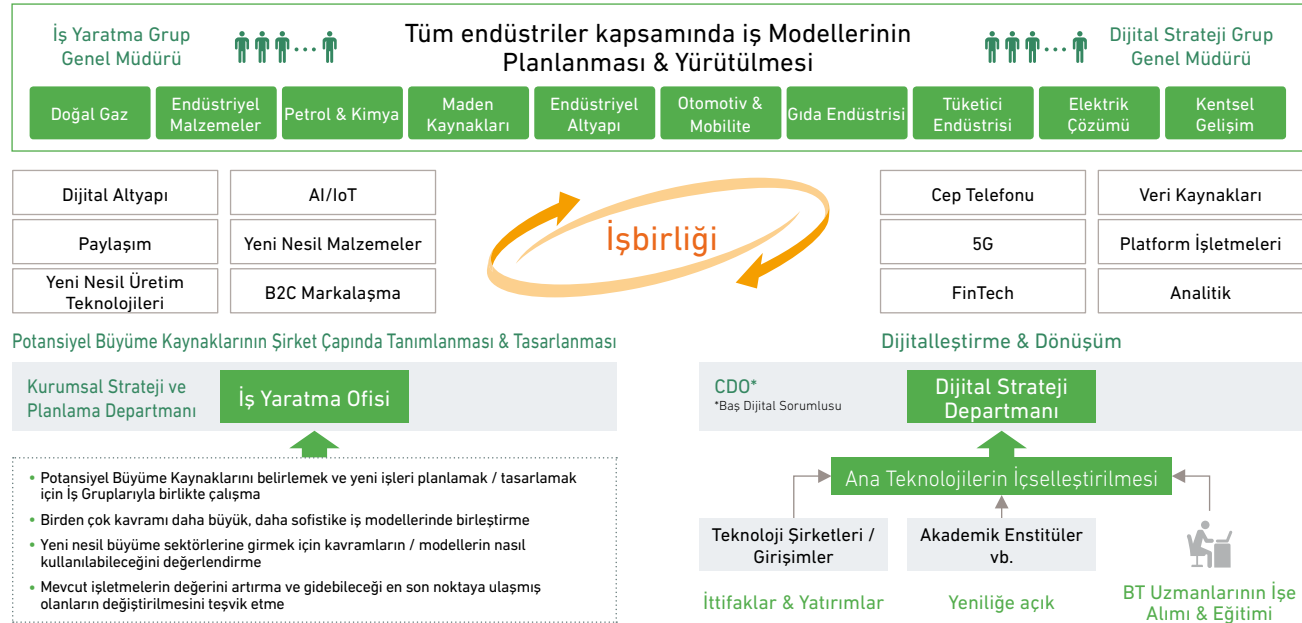
*4) Gıda endüstrisi gibi çeşitli iş alanlarında Dijital Dönüşüm (DX) gerçekleştirmek amacıyla 1 Nisan 2020'de şirket çapında çalışma grupları kuruldu. Bu çalışma gruplarının birden fazla İş Grubu ve departmanında çalışması beklenmektedir ve bu nedenle ilgili İş Grubu CEO'su tarafından yönetilecek ve şirket çapındaki yetenek havuzundan sağlanan personel tarafından desteklenecektir (Bu çalışma gruplarının yönetilmesine yardımcı olmak için Kurumsal Strateji & Planlama Departmanı bünyesinde yeni bir proje ofisi kurulmuştur).

Yeni İş Gruplarının Görevleri

Doğal Gaz	Ana güç kaynağı ve endüstriyel kullanım olarak gelecekte doğal gaz (LNG) talebi artmaktadır. Öte yandan, Japon elektrik enerjisi ve gazının serbestleştirilmesi de dahil olmak üzere, endüstri yapısındaki değişiklikler nedeniyle güç kaynaklarının çeşitlendirilmesi ile LNG'nin arz ve talep ayarlama fonksiyonuna daha fazla ihtiyaç duyulmaktadır. Misyonumuz, böylesine yeni bir çağın ihtiyaçlarını karşılamak için değerimizi artırmaktır.	Otomotiv & Mobilite	Görev, talebi yakalamak ve CASE (Bağlı, Otonom, Paylaşım ve Elektrik) tarafından kapsanan dijital teknolojileri ve hizmetleri kucaklayan, gelişen otomotiv ve mobilite endüstrilerinde MC'nin zorlu iş temellerinden yararlanmaktır. Grup, insanlar ve mallarla ilgili hareketlilik sorunlarını çözmeyi amaçlayan iş modelleri oluşturmak için çaba gösterecektir.
Endüstriyel Malzemeler	Giderek artan rekabet ortamı karşısında, çeşitlendirilen malzeme ihtiyaçlarının yeni iş fırsatları sunması muhtemeldir. Görev, MC'nin faaliyet gösterdiği sektörlerde çözümler sağlamada oynayabileceği rolü yeniden tanımlamak ve kaynakları, şirketin güçlü yönlerinden ve yeteneklerinden yararlanabileceği alanlara odaklamaktır.	Gıda Endüstrisi	Görev, tedarik zincirlerini çevreleyen toplumsal zorlukların çözülmesine yardımcı olmak ve istikrarlı ve sürdürülebilir bir iş modeli oluşturmaktır. Grup, kaliteli ürün ve hizmetlerini yurt dışı pazarlara doğru genişleterek Japon şirketlerine de katkıda bulunmakta ve böylelikle onlar için yeni büyüme fırsatları yaratmaktadır.
Petrol & Kimya	Düşük karbonlu toplumlara geçiş ve çevre bilincinin ortaya çıkması, petrol ve kimya sektörü üzerinde etkili olmaya devam ediyor. Görev, MC'nin güçlü yönlerini ve işlevlerini gösterebileceği temel faaliyetlerine odaklanarak bu endüstrilerde çözümler bulmaktır.	Tüketici Endüstrisi	Görev, perakende ve dağıtım sektörlerindeki toplumsal zorluklara çözümlere öncülük etmek ve perakende mağaza ağı gibi sosyal altyapı olarak MC'nin gerçek varlıklarının değerini en üst düzeye çıkarmaktır. Ayrıca, tüketici odaklı perakende ve dağıtım platformu işletmeleri oluşturmak için gerçek varlıklarını ve dijital teknolojilerini etkili bir şekilde birleştirmektedir.
Maden Kaynakları	Metallerin kömür ve bakırın ana direkleri olarak görev, rekabet avantajını ve dünya standartlarındaki kaliteli varlıkların kalitesini daha da artırırken, çevre ve arz istikrarı için iyi şekillerde uzun vadeli sürdürülebilirlik sağlamaktır.	Elektrik Çözümü	Görev, yalnızca istikrarlı güç kaynaklarına katkıda bulunmak değil, aynı zamanda yenilenebilir enerjileri ve diğer çevre dostu enerji kaynaklarını ve dijital teknolojileri birleştirerek elektrik tüketicileri / kullanıcıları için yeni katma değerler yaratmaktır.
Endüstriyel Altyapı	Giderek daha fazla piyasa oyuncusu dijital geçmek ve karbon ayak izlerini azaltmak istiyor. Görev, MC'nin mevcut makine, gemi ve tesis ve mühendislik satış işlerinden yararlanarak, endüstriler için çözümler sağlayan yüksek katma değerli iş modellerine geçerek MC'nin sektördeki konumunu yeniden tanımlamaktır.	Kentsel Gelişim	Görev, kentsel gelişim, altyapı geliştirme, varlık finansmanı ve benzeri alanlarda kentleşme ve karbon ayak izinin azaltılmasında küresel ihtiyaçların karşılanması gibi alanlardaki uzmanlığın birleşimi yoluyla yüksek katma değerli ve büyük ölçekli işletmeler kurmaktır.

Yeni İş Kavramlarının & Dijital Stratejilerin Geliştirilmesi

Grup İş Yaratma yöneticisi ve Dijital Strateji yöneticisi, yeni iş modelleri geliştirmek için İş Oluşturma Ofisi ve Dijital Strateji Departmanı ile birlikte çalışacak.



Finansal Veriler

Mitsubishi Corporation ve Bağı Ortaklıkları

(Milyar Yen)

	2018,3	2019,3	2020,3
Hasılat ve Gelirler [IFRS]			
Hasılatlar	7.567,4	16.103,8	14.779,7
Brüt kar	1.886,6	1.987,8	1.789,1
Şirket hissedarlarına atfedilebilen net gelir	560,2	590,7	535,4
Şirket hissedarlarına Hisse başına atfedilebilen net gelir (seyreltilmiş) (yen)	352,44	371,55	347,71
ROE (%)	10,9	10,7	9,8
ROA (%)	3,5	3,6	3,0

Temettüler

Hisse başına temettü (yıllık, yen)	110	125	132
Ödeme oranı (%)	31	34	38

(Milyar Yen)

	2018,3	2019,3	2020,3
Mali Durum [IFRS]			
Toplam varlıklar	16.037,0	16.532,8	18.049,7
Şirket hissedarlarına atfedilebilen öz kaynak	5.332,4	5.696,2	5.227,4
Şirket hissedarlarına atfedilebilen hisse başına öz kaynak (yen)	3.362,34	3.589,37	3.521,30
Nakit Akışları			
Faaliyetler nakit akışları	742,5	652,7	849,7
Yatırım nakit akışları	(317,6)	(273,7)	(500,7)
Serbest nakit akışları	424,9	379,0	349,0

Bölüm Bilgisi (31 Mart 2020'de biten Mali Yıl itibarıyla) [IFRS]

	Doğal Gaz Grubu	Endüstriyel Malzemeler Grubu	Petrol & Kimya Grubu	Maden Kaynakları Grubu	Endüstriyel Altyapı Grubu
Net gelir (Net zarar)	70,3 milyar	26,1 milyar	(12,0 milyar)	212,3 milyar	41,4 milyar
Toplam varlıklar	1.519,8 milyar	1.274,0 milyar	892,8 milyar	3.005,7 milyar	1.184,6 milyar
Personel sayısı	812	10.852	4.559	827	9.609
	Otomotiv & Mobilite Grubu	Gıda Endüstrisi Grubu	Tüketici Endüstrisi Grubu	Elektrik Çözüm Grubu	Kentsel Gelişim Grubu
Net gelir (Net zarar)	19,6 milyar	53,2 milyar	22,7 milyar	51,5 milyar	34,3 milyar
Toplam varlıklar	1.511,1 milyar	1.599,2 milyar	4.130,9 milyar	1.638,8 milyar	901,0 milyar
Personel sayısı	6.557	24.443	20.197	4.248	762

*Net gelir (net zarar) şirket hissedarlarına atfedilebilen net geliri belirtir.

Üst Düzey Yöneticiler

Başkan ve CEO

Takehiko Kakiuchi*

Yürütme Yetkili Başkan
Yardımcısı

Kazuyuki Masu*
Kurumsal Yönetici, CFO

Takeshi Hagiwara
Petrol & Kimya Grubu CEO'su

Shinya Yoshida*
Japonya için İş Geliştirme
Kurumsal Yöneticisi
(Aynı zamanda)
Kansai Şubesi Genel Müdürü

Yutaka Kyoya
Tüketici Endüstrisi Grubu CEO'su

Iwao Toide
Otomotiv & Mobilite Grubu CEO'su

Akira Murakoshi*
CDO, İnsan Kaynakları, Küresel
Strateji Kurumsal Yöneticisi

Masakazu Sakakida*
Kurumsal İletişim, Kurumsal
Sürdürülebilirlik & KSS, Kurumsal
Yönetim, Hukuk Kurumsal
Yöneticisi
(Aynı zamanda)
Acil durum yönetim merkezi En
Üst Uyum Yöneticisi

Mitsumasa Icho
Kentsel Gelişim Grubu CEO'su

Norikazu Tanaka
Maden Kaynakları Grubu CEO'su

Hidenori Takaoka
Mitsubishi Corporation Başkanı
(Güney ve Kuzey Amerika)
(Aynı zamanda)
Genel Müdür, Kurumsal Yönetim
Destek Ofisi (Güney ve Kuzey
Amerika)

Kotaro Tsukamoto
Endüstriyel Malzemeler Grubu
CEO'su

Katsuya Nakanishi
Elektrik Çözüm Grubu CEO'su

Jun Nishizawa
Doğal Gaz Grubu CEO'su

Norio Saigusa
Gıda Endüstrisi Grubu CEO'su

Aiichiro Matsunaga
Endüstriyel Altyapı Grubu CEO'su

Yasuteru Hirai
Mitsubishi Corporation (Çin) Ltd
Başkanı
(Aynı zamanda)
Beijing Şubesi Genel Müdürü,
Mitsubishi Corporation (Çin) Ltd

Kidemli Başkan Yardımcıları

Tsunehiko Yanagihara
Mitsubishi Corporation EVP (Güney
ve Kuzey Amerika) [İş yeri: Silikon
vadisi]

Nodoka Yamasaki
Sağlık Bölümü COO'su

Tatsuo Nakamura
Otomotiv İş Bölümü COO'su

Osamu Takeuchi
Petrol & Kimya Grubu CEO Ofisi
Genel Müdürü

Kazunori Nishio
Perakende Bölümü COO'su

Koji Kishimoto
Gıda Bilimleri Bölümü COO'su

Eisuke Shiozaki
Karbon Bölümü COO'su

Yoshinori Katayama
Mitsubishi Corporation
International (Avrupa) Plc. Genel
Müdürü

Yoshifumi Hachiya
İş Yatırımı Yönetim Departmanı
Genel Müdürü

Hisashi Ishimaki
Otomotiv & Mobilite Grubu CEO
Ofisi Genel Müdürü

Takuya Kuga
Kentsel Gelişim Grubu CEP Ofisi
Genel Müdürü

Yasumasa Kashiwagi
Taze Gıda Ürünleri Bölümü COO'su

Hiroki Haba
Petrol Bölümü COO'su

Yutaka Kashiwagi
Genel Müdür, Elektrik Çözüm
Grubu CEO Ofisi

Keiichi Shiobara
Maden Kaynakları Ticareti Bölümü
COO'su

Takeshi Arakawa
Tüketici Ürünleri Bölümü COO'su

Shigeru Wakabayashi
Isuzu İş Bölümü COO'su

Koichi Seri
Maden Kaynakları Yatırım Bölümü
COO'su

Yasuhiro Kawakami
Cermaq Grup AS'ye
görevlendirilmiştir. (Yönetim
Kurulu Başkanı)

Kenji Ota
Orta Doğu Merkez Ofis Genel
Müdürü

Yuzo Nouchi
Kurumsal Muhasebe Departmanı
Genel Müdürü

Masaru Saito
Kuzey Amerika Bölümü COO'su

Koji Ota
Tesis Mühendisliği Bölümü COO'su

Makoto Okawara
Finans Departmanı Genel Müdürü

Kiyotaka Kikuchi
Tüketici Endüstrisi Grubu CEO Ofisi
Genel Müdürü

Naoshi Ogikubo
Kentsel Gelişim Bölümü COO'su

Yoshiyuki Nojima
Hukuk Departmanı Genel Müdürü

Akihiko Takada
Asya-Pasifik Bölümü COO'su

Tetsuo Kawate
Küresel İnsan Kaynakları
Departmanı Genel Müdürü

Kyoya Kondo
Mobilite İş Bölümü COO'su

Yasuyuki Asakura
Uluslararası Elektrik Bölümü
COO'su

Ko Imamura
Performans Malzemeleri Bölümü
COO'su

Sadahiko Haneji
Mitsubishi Development Pty Ltd'ye
(Genel Müdür & CEO) atanmıştır

Kurumsal Bilgi (31 Mart 2020 itibarıyla)

Firma Adı

Mitsubishi Corporation

Kuruluş Tarihi

1 Temmuz 1954 (Kayıt tarihi: 1 Nisan 1950)

Sermaye

¥204.446.667.326

Adi Hisse Miktarı

1.590.076.851

Aşağıdaki Borsalara Kote Olmuştur

Tokyo

Merkez Ofis

Mitsubishi Shoji Building

3-1, Marunouchi 2-chome, Chiyoda-ku, Tokyo, 100-8086, Japonya*

* Şirketimizin Kayıtlı Ofisi

Marunouchi Park Building

6-1, Marunouchi 2-chome, Chiyoda-ku, Tokyo, 100-8086, Japonya

Personel sayısı

Ana şirket: 5.882

Ana şirket ve tüm konsolide bağlı kuruluşları: 86.098

* Çalışan sayısı, diğer şirketlere atanan kişileri ve diğer şirketlerden atanan kişileri içerir.

Mitsubishi Corporation Web Sitesi

Mitsubishi Corporation'ın iş alanları, Kurumsal Sosyal sorumluluk (KSS) ve çevresel faaliyetleri, yatırımcı ilişkileri ve kariyer bilgileri ile ilgili daha fazla ayrıntı için, lütfen web sitemizi ziyaret ediniz.

<http://www.mitsubishicorp.com/jp/en/>



MC Kütüphanesi

Bu sayfada, kurumsal profil videomuz, tarihimizin özeti, topluma katkı etkinliklerimize genel bakış ve şirket reklamlarının örneklerini içeren ilave kaynaklar yer almaktadır.

<http://www.mitsubishicorp.com/jp/en/mclibrary>



* Yönetim Kurulu üyelerini gösterir