



CORPORATE BROCHURE 2022

SPANISH
ESPAÑOL

Thinking of one, of all.  **Mitsubishi Corporation**

Contenido

Mitsubishi Corporation 2022

Introducción	2
Filosofía Corporativa / Historia Corporativa	
Red Global (Países y Regiones)	4
Estructura Organizativa	6
Hoja de ruta hacia una sociedad descarbonizada	7
Estrategia Corporativa a Medio Plazo 2024	8
- Crear valor compartido en MC	
Presentación de los Grupos de Negocio	
Grupo de DX Industrial	14
Grupo de Gas Natural	16
Grupo de Materiales Industriales	18
Grupo de Soluciones de Petróleo y Químicos	20
Grupo de Recursos Minerales	22
Grupo de Infraestructura Industrial	24
Grupo de Automoción y Movilidad	26
Grupo de Industria Alimentaria	28
Grupo de Industria de Consumo	30
Grupo de Soluciones de Energía Eléctrica	32
Grupo de Desarrollo Urbano	34
Sostenibilidad	36
Gobierno Corporativo y Sistema de Control Interno	37
Compliance	38
RSC (Responsabilidad Social Corporativa)	39
Datos financieros relevantes	40
Equipo Directivo / Datos de la compañía	42



Mitsubishi Corporation

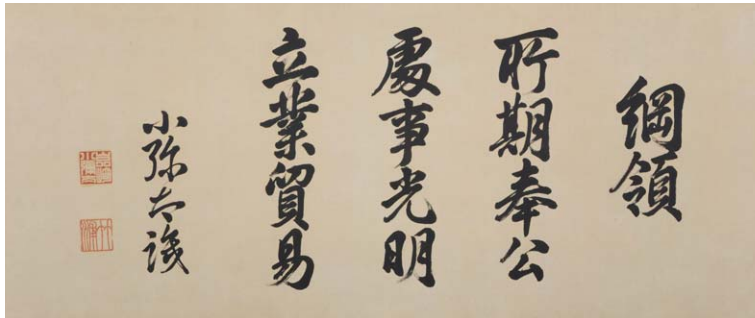
Introducción

Mitsubishi Corporation (MC) es una empresa comercial global que desarrolla y gestiona negocios a escala mundial junto con sus oficinas y subsidiarias en aproximadamente 90 países y regiones de todo el planeta, cuenta además con una red global de aproximadamente 1.700 compañías pertenecientes al grupo.

MC cuenta con 10 Grupos de Negocios que trabajan en prácticamente todos los tipos de industrias: Gas Natural, Materiales Industriales, Soluciones de Petróleo y Químicos, Recursos Minerales, Infraestructura Industrial, Automoción y Movilidad, Industria Alimentaria, Industria de Consumo, Soluciones de Energía Eléctrica y Desarrollo Urbano. A través de esos 10 Grupos de Negocios, y añadiendo el Grupo de DX Industrial, las actividades de MC se han expandido actualmente mucho más allá de sus gestiones comerciales tradicionales para incluir el desarrollo de proyectos y las operaciones de producción y manufactura, trabajando en cooperación con nuestros socios de confianza en todo el mundo.

Con un compromiso inquebrantable para llevar a cabo negocios con integridad y equidad, MC continúa consagrándose en su totalidad a desarrollar sus negocios, al mismo tiempo que contribuye al desarrollo de la sociedad.

Filosofía Corporativa – Los Tres Principios Corporativos



Los Tres Principios Corporativos fueron formulados en 1934, como directrices de actuación de Mitsubishi Trading Company (Mitsubishi Shoji Kaisha), en base a la doctrina de Koyata Iwasaki, cuarto presidente de Mitsubishi.

Aunque Mitsubishi Trading Company cesó sus actividades en 1947, los principios fueron adoptados como la filosofía corporativa de MC y su espíritu

permanece en las actuaciones de sus directivos y empleados actuales. Los Tres Principios Corporativos también son la piedra angular de la ética empresarial del denominado grupo de compañías Mitsubishi. Activas en muchos campos empresariales, y unidas por una historia y filosofía común, las compañías del grupo Mitsubishi continúan su expansión motivadas por un fuerte espíritu de sana competitividad.

Responsabilidad Social Corporativa

"Shoki Hoko"

Esforzarse en enriquecer la sociedad, tanto material como espiritualmente, mientras se contribuye a la preservación del medio ambiente a nivel mundial.

Integridad y justicia

"Shoji Komei"

Mantener los principios de transparencia y franqueza, ejecutando los negocios con integridad y honestidad.

Comprensión global a través del comercio

"Ritsugyo Boeki"

Desarrollo de negocios en base a una perspectiva completamente global.

(Interpretación actual de los Tres Principios Corporativos según lo acordado en la reunión Mitsubishi Kinyokai de las compañías que constituyen el denominado Grupo Mitsubishi, en enero de 2001)

Historia Corporativa

Desde su Fundación hasta los años 70

- 1954** Se refunda Mitsubishi Shoji y comienza a cotizar en las bolsas de valores de Tokio y Osaka.
- 1967** Anuncia su primer plan de gestión.
- 1968** Hace su primera inversión a gran escala en un importante proyecto de explotación de GNL (gas natural licuado) en Brunéi.
- 1971** Adopta "Mitsubishi Corporation" como su nombre oficial en inglés.

Década de 2000

- 2001** Implementa un plan agresivo de crecimiento bajo el nombre "MC2003" que contempla la expansión de las cadenas de valor de la compañía, el fortalecimiento de su capacidad lucrativa y el énfasis en las estrategias para crear nuevos negocios.
- 2004** Anuncia "INNOVATION 2007" que busca establecer a MC como un "Innovador de la Nueva Industria" a través de la aceleración de las actividades de investigación y desarrollo cuyo fin es hacer frente a los campos estratégicos futuros.

Década de 2020

- 2021** Establece su "Hoja de ruta hacia una sociedad descarbonizada".
- 2022** MC anuncia su nuevo plan de gestión trienal titulado "Estrategia Corporativa a Medio Plazo 2024: Crear valor compartido en MC". Dicho plan fija el objetivo de crear continuamente un valor compartido significativo mediante la mejora de las capacidades colectivas del Grupo MC para abordar los desafíos de la sociedad.

Décadas de 1980 y 1990

- 1986** Elabora un plan de gestión y una nueva política que traslada el énfasis de la compañía de las transacciones operativas al beneficio.
- 1992** Da a conocer su política de gestión para reestructurar la compañía como una "empresa sólida y global". Comienza a centrarse cada vez más en sus operaciones consolidadas y a aumentar el valor de sus activos.
- 1998** Anuncia "MC2000", que asumió un enfoque de "selección y énfasis" para los negocios, fortalece los campos estratégicos y hace énfasis en las políticas dirigidas a los clientes. El nuevo plan es determinante para apuntalar los cimientos de la compañía y allanar el camino hacia un futuro próspero.

Década de 2010

- 2010** Anuncia su "Estrategia Corporativa a Medio Plazo 2012", que busca fortalecer la plataforma de gestión de la empresa basándose en la diversificación de los modelos de negocio.
- 2016** Publica su "Estrategia Corporativa a Medio Plazo 2018" con una visión corporativa a fin de apuntalar la capacidad de MC para crear nuevos modelos de negocios y generar valor para la sociedad, desarrollando así el máximo nivel de la capacidad de gestión.
- 2018** Anuncia su "Estrategia Corporativa a Medio Plazo 2021".

Red Global (Países y Regiones)

(A 1 de Abril de 2022)

MC ha desarrollado una red global para impulsar su próxima fase de gran crecimiento mejorando continuamente su capacidad para responder al cambio, al tiempo que fomenta la colaboración a través de la asignación eficiente y efectiva de funciones entre la Oficina Central, las oficinas y filiales de MC y las empresas del grupo.

El Grupo MC opera en un entorno de negocios en rápida evolución, tanto en Japón como en el mundo, con riesgos geopolíticos cada vez mayores, y una sociedad y un mercado cada vez más globales y sin fronteras.

En respuesta a estos cambios rápidos y complejos, y con el fin de acelerar la implementación de su modelo de gestión empresarial, MC hace uso de su red global, que incluye aproximadamente 1.700 compañías del grupo en 90 países y regiones de todo el mundo, para recopilar y comunicar información empresarial relevante en tiempo real. Esta red global mejorada se utiliza para identificar las fuentes con potencial de crecimiento y nuevas oportunidades de negocios, así como para reforzar las prácticas de gestión

de riesgos y, en última instancia, respaldar la expansión del Grupo MC.

MC ha contribuido durante mucho tiempo al desarrollo de sociedades y economías mediante su trabajo con clientes y socios de todo el mundo para desarrollar una amplia gama de negocios que no podría haber realizado únicamente por su cuenta. Estas relaciones positivas se construyen día a día como activos nuestros e irremplazables, que abarcan pasado, presente y futuro.

De esta manera, el Grupo MC tiene como objetivo maximizar su valor corporativo mejorando su red global y aprovechando al máximo sus capacidades colectivas, incluidas sus sólidas relaciones con clientes y socios de todo el mundo.



Ubicación de las Operaciones de MC

Japón

Sapporo
Sendai
Nagoya
Toyama
Osaka
Takamatsu
Hiroshima
Fukuoka
Naha

América del Norte

Nueva York
Seattle
Silicon Valley
Los Ángeles
Houston
Washington, D.C.
Boston
Vancouver
Toronto
Ciudad de México

América Latina y el Caribe

Ciudad de Panamá
Quito
Lima
Bogotá
Santiago
Caracas
Buenos Aires
Sao Paulo
Río de Janeiro

Europa

Londres
Madrid
París
Ámsterdam
Dusseldorf
Milán
Oslo
Praga
Estocolmo

Varsovia

Belgrado
Atenas
Moscú
Vladivostok
Kyiv
Almaty
Estambul
Ankara
Ashgabat
Tashkent
Tel Aviv

África

Johannesburgo
Dakar
Casablanca
Abidján
Argel
Lagos
Túnez
Nairobi

Addis Abeba
Dar es Salaam

Oriente Medio

Dubai
El Cairo
Amman
Riyadh
Al Khobar
Basora
Tashkent
Abu Dhabi
Muscat
Kuwait
Teherán

Este de Asia

Ulán Bator
Pekín
Guangzhou
Shenzhen
Wuhan

Xiamen
Qingdao
Shanghái
Dalian
Chengdu
Hong Kong
Taipéi
Seúl

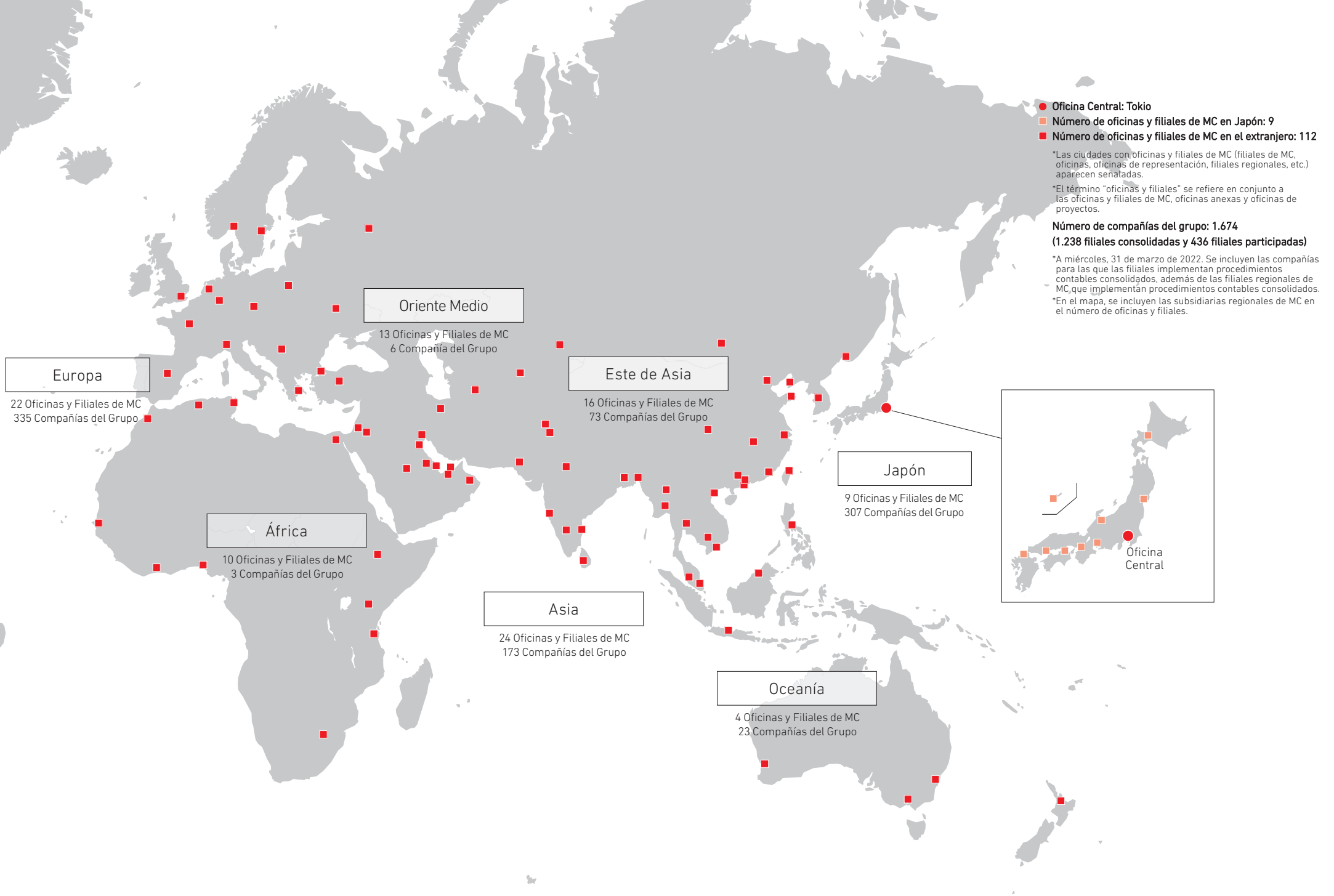
Asia

Karachi
Islamabad
Lahore
Nueva Delhi
Mumbai
Kolkata
Chennai
Bangalore
Colombo
Dhaka
Yangon
Nay Pyi Taw

Bangkok
Kuala Lumpur
Singapur
Phnom Penh
Hanoi
Ho Chi Minh
Yakarta
Bandar Seri Begawan
Manila

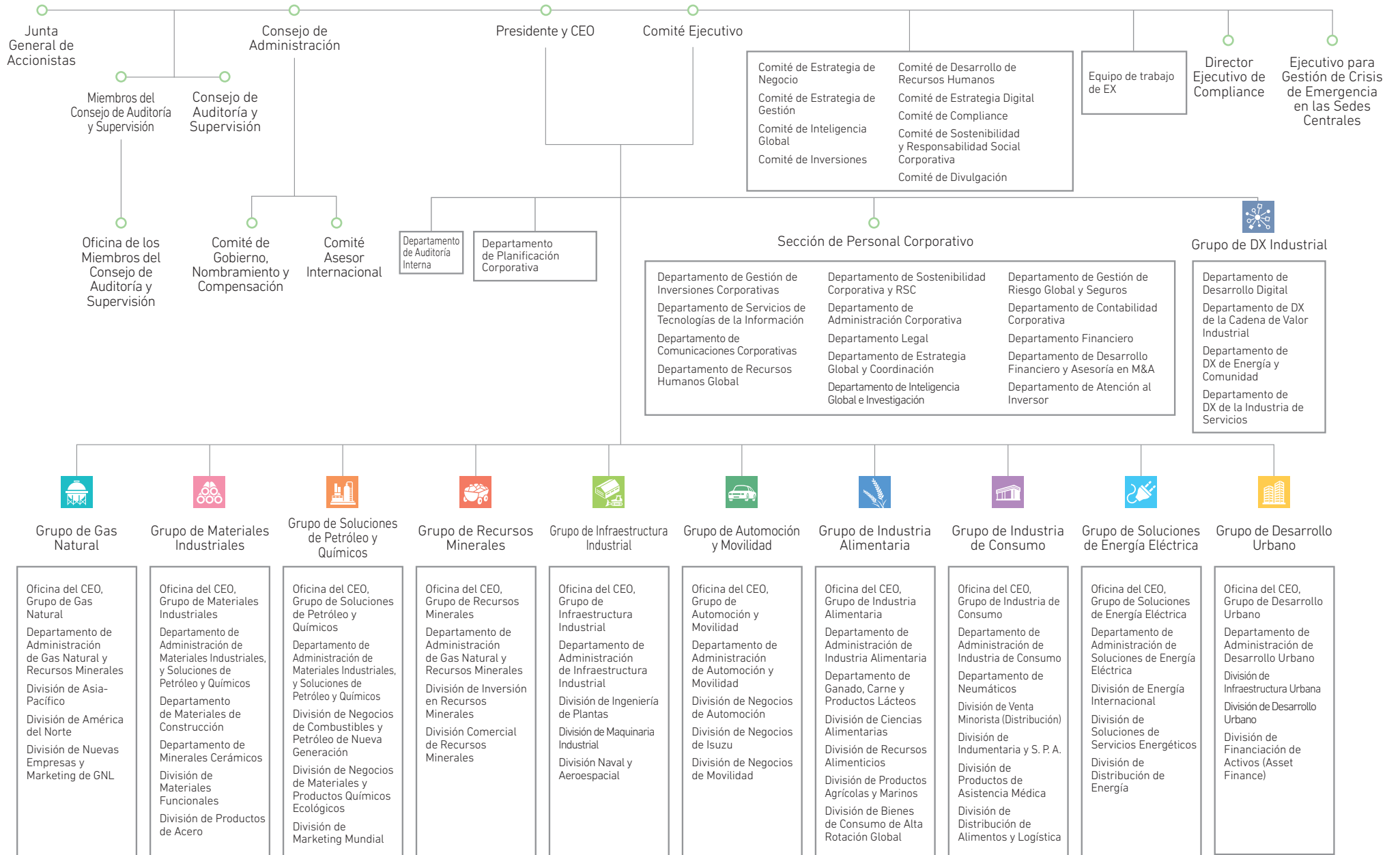
Oceanía

Melbourne
Sídney
Perth
Auckland



Estructura Organizativa

(A 1 de julio de 2022)



*Grupo Global de Negocios de Medio Ambiente e Infraestructura

Hoja de ruta hacia una sociedad descarbonizada

(establecida en octubre de 2021)

Es urgente la necesidad de contar con iniciativas de descarbonización que respondan al cambio climático mundial. El Grupo MC continuará asumiendo su responsabilidad como actor activo en sectores tales como los de recursos y energía, y brindando un suministro estable de energía, incluido el gas natural, mientras trabaja para lograr una sociedad neutra en carbono.

PUNTO
1

Objetivos de reducción de gases de efecto invernadero

Reducir las emisiones a la mitad para el año fiscal 2030, cero emisiones netas para 2050

(línea de base del año fiscal 2020)

PUNTO
2

Para el año fiscal 2030

Aprox. 2 billones de yenes de inversión relacionada con EX

(transformación energética)

PUNTO
3

Iniciativas de EX/DX integradas para “crear un futuro nuevo”

Objetivos de reducción de gases de efecto invernadero

Cero emisiones netas de gases de efecto invernadero (GEI) para 2050 y un nuevo objetivo para el año fiscal 2030 con un plan de reducción detallado. Reducción de emisiones a la mitad en el año fiscal 2030 gracias a la sustitución de la cartera impulsada principalmente por la desinversión en activos de energía térmica.

Objetivos de reducción de gases de efecto invernadero

Reducir las emisiones a la mitad para el año fiscal 2030

(línea de base del año fiscal 2020)

Utilizaremos todos los medios disponibles a fin de reducir las emisiones totales a un nivel coherente con el Acuerdo de París, incluyendo la sustitución de activos y de operaciones en favor de las energías renovables y los combustibles alternativos.

25,30 MMTCO₂e^{*1}



Sustitución de la cartera

- Desinversión en energía térmica y otros activos

Adquisición de energía renovable

- Para minas, instalaciones de producción y redes de distribución

Impacto del ahorro de energía / DX

- Sistemas de apoyo al ahorro de energía, centrales eléctricas virtuales
- Optimización de la cadena de suministro

Sustitución de combustible, etc.

- Cocombustión de hidrógeno y amoníaco en centrales térmicas



Reducida a la mitad las emisiones

Objetivo para el año fiscal 2030

Objetivos de reducción de gases de efecto invernadero

Cero emisiones netas para 2050

Nos proponemos alcanzar cero emisiones netas, conforme al Acuerdo de París para 2050, aprovechando nuestras capacidades colectivas para impulsar la transformación industrial y adoptando nuevas tecnologías e innovaciones.

**Transformación industrial
Nuevas tecnologías e innovaciones**



Cero emisiones netas^{*3}

Objetivo para 2050

*1 Las cifras anteriores representan las emisiones de alcance 1 y alcance 2 de MC y sus empresas consolidadas, incluidas las filiales, en base a su participación patrimonial (consultar detalles en <https://mitsubishi.com/disclosure.site/en/themes/113#917>).

*2 El año fiscal 2020 se establece como nueva línea de base, ya que proporciona los datos de filiales más precisos, que antes no estaban disponibles; por ejemplo, emisiones por método basado en el mercado de alcance 2. Los datos están actualmente sometidos a examen detallado y pueden ser objeto de revisiones menores.

*3 Cualquier emisión residual, tras los esfuerzos necesarios para su descarbonización, será neutralizada usando métodos de compensación internacionalmente aceptados, incluida la eliminación de carbono.

● La gestión y divulgación de las emisiones de alcance 3 de categorías de emisiones particularmente grandes, incluidas las de filiales anteriormente descritas en *1, se considerarán conjuntamente con el debate internacional y los marcos futuros.

● El plan de reducción específico y las medidas para alcanzar los objetivos de reducción de emisiones de GEI se ajustarán según sea necesario, de acuerdo con los avances tecnológicos, la viabilidad económica, las políticas y el apoyo institucional.

Estrategia Corporativa a Medio Plazo 2024 – Crear valor compartido en MC

(anunciada en mayo de 2022)

Nuestros objetivos en el marco de la
Estrategia Corporativa a Medio Plazo 2024

¿Qué es el valor compartido en MC?

Es la creación continua de un valor compartido significativo mediante la potenciación de las capacidades colectivas en el Grupo MC, con el fin de abordar los desafíos sociales.



Cumpliremos nuestra misión de generar simultáneamente **valor económico, social y medioambiental** a través de nuestras actividades empresariales, respondiendo a las necesidades de todos nuestros grupos de interés y regresando continuamente a los **Tres Principios Corporativos**, que han guiado la filosofía corporativa de MC desde su fundación.



Clic aquí para más detalles

<https://www.mitsubishicorp.com/jp/en/about/plan/>

Objetivos cuantitativos / Retorno a los accionistas

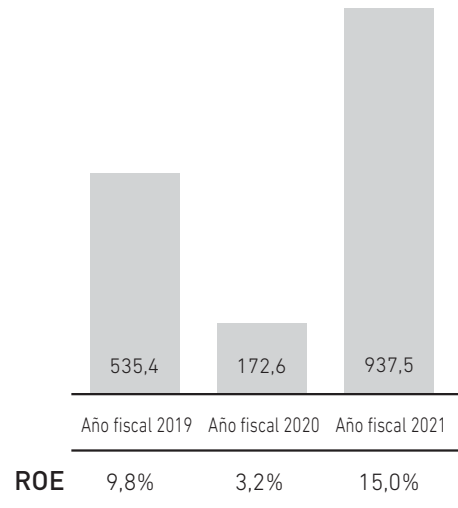
Lograremos un crecimiento constante de los beneficios, independientemente de los factores del mercado, y seguiremos consiguiendo retorno para los accionistas a través de dividendos progresivos y recompras flexibles de las acciones de la empresa. También nos esforzaremos por transformar nuestra cartera de negocios a través de inversiones en crecimiento futuro, respaldadas por una gestión del flujo de caja basada en la disciplina financiera.

Objetivos cuantitativos

Crecimiento constante de los beneficios independientemente de los factores del mercado

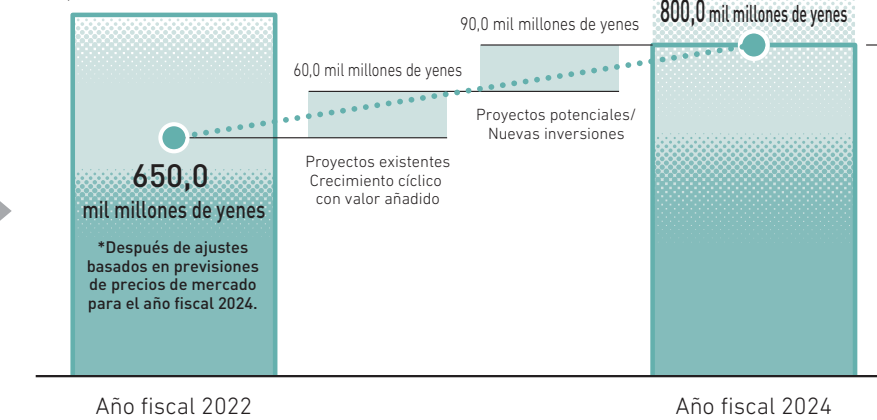
Beneficio neto consolidado

(en miles de millones de yenes)

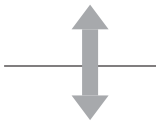


Perspectivas financieras

850,0 mil millones de yenes



Captar potencial de alza



Fortalecer la capacidad de recuperación a la baja

*Factores primarios del mercado

- Grupo de Recursos Minerales (carbón metalúrgico, cobre y mineral de hierro)
- Grupo de Gas Natural (petróleo crudo, gas y GNL)

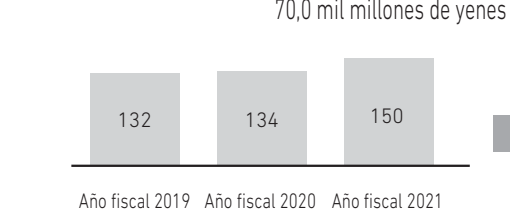
ROE de dos dígitos

Retorno a los accionistas

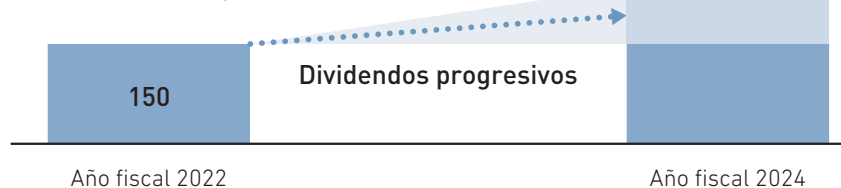
Política equilibrada de solidez financiera, crecimiento estable de los dividendos y expectativas del mercado sobre retorno a los accionistas

Dividendos por acción

(yenes)



Esquema de dividendos progresivos que proporciona mayores dividendos en respuesta al crecimiento sostenible de los beneficios



● Tasa objetivo de pago total de entre 30 y 40 %

● Recompras de acciones realizadas de manera flexible y con disciplina financiera

Plan de inversión / Cartera de negocios

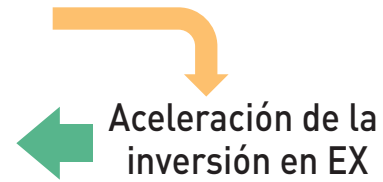
Hemos planificado inversiones por 3 billones de yenes durante este periodo de estrategia a medio plazo, acelerando las inversiones relacionadas con EX. Al mismo tiempo, promoveremos constantemente la inversión en el mantenimiento y la ampliación de nuestra base de beneficios, así como en las áreas de inversión relacionadas con DX y crecimiento.

Plan de inversiones para los años fiscales 2022 a 2024

Área	Escala de inversión	Principales objetivos de inversión de la Estrategia Corporativa a Medio Plazo 2024
Mantener/ Ampliar la base de ganancias	Aprox. 1 billón de yenes	Carbón metalúrgico Alimentos Automóviles, etc. Cobre Gas natural
Relacionada con EX	Aprox. 1,2 billones de yenes	Energía renovable Energía de próxima generación (hidrógeno/amoniaco/biomasa, etc.) Materiales de baterías/Bauxita, etc.
Inversión relacionada con el crecimiento y la DX	Aprox. 0,8 billones de yenes	Infraestructura digital Gestión urbana Optimización de la cadena de suministro Desarrollo urbano, etc.



El flujo de caja se asignará a las inversiones en EX/DX e inversiones de crecimiento para apoyar el crecimiento futuro.

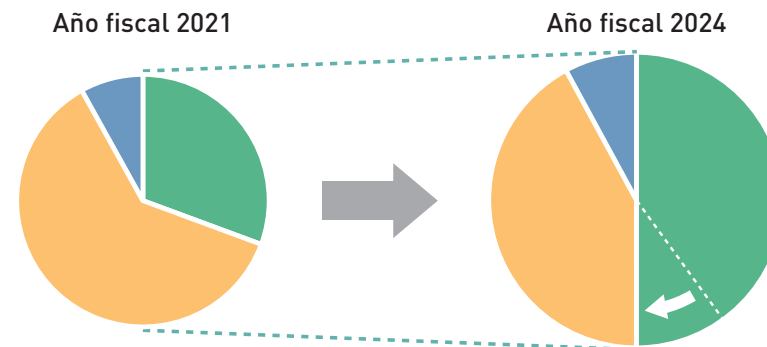


- La Hoja de ruta hacia una sociedad descarbonizada incluye planes de inversión por 2 billones de yenes en iniciativas relacionadas con EX para el año fiscal 2030.
- Al acelerar la inversión relacionada con EX, reforzaremos nuestra cartera de negocios. También nos esforzaremos por lograr simultáneamente la descarbonización y el suministro estable de energía.

Cartera de negocios

Balance de inversiones

- Mantener/Ampliar la base de ganancias
- Relacionada con EX
- Relacionado con el crecimiento y la DX



- Ampliar la proporción de la cartera de negocios relacionada con EX del 30 % a alrededor del 40 % (al término de los años fiscales 2021 a 2024).
- Incrementar la proporción a alrededor del 50 % en el futuro.

Estrategia de EX

Con el objetivo de convertirnos en proveedores de soluciones de descarbonización

Continuaremos la promoción de iniciativas bajas en carbono o de carbono cero en todo el sector energético, conectando "semillas" (soluciones) con necesidades relacionadas con recursos, materiales y productos de EX. Además, brindaremos soluciones como servicios de EX mientras trabajamos estrechamente con la industria, los consumidores y las regiones para abordar las necesidades de reducción de emisiones. El Equipo de trabajo de EX está llevando a cabo el desarrollo y la implementación de estrategias en toda la empresa.

EX

Asumir el desafío de brindar suministros estables de energía y recursos, al tiempo que apoyamos los esfuerzos de descarbonización de la sociedad y las empresas.

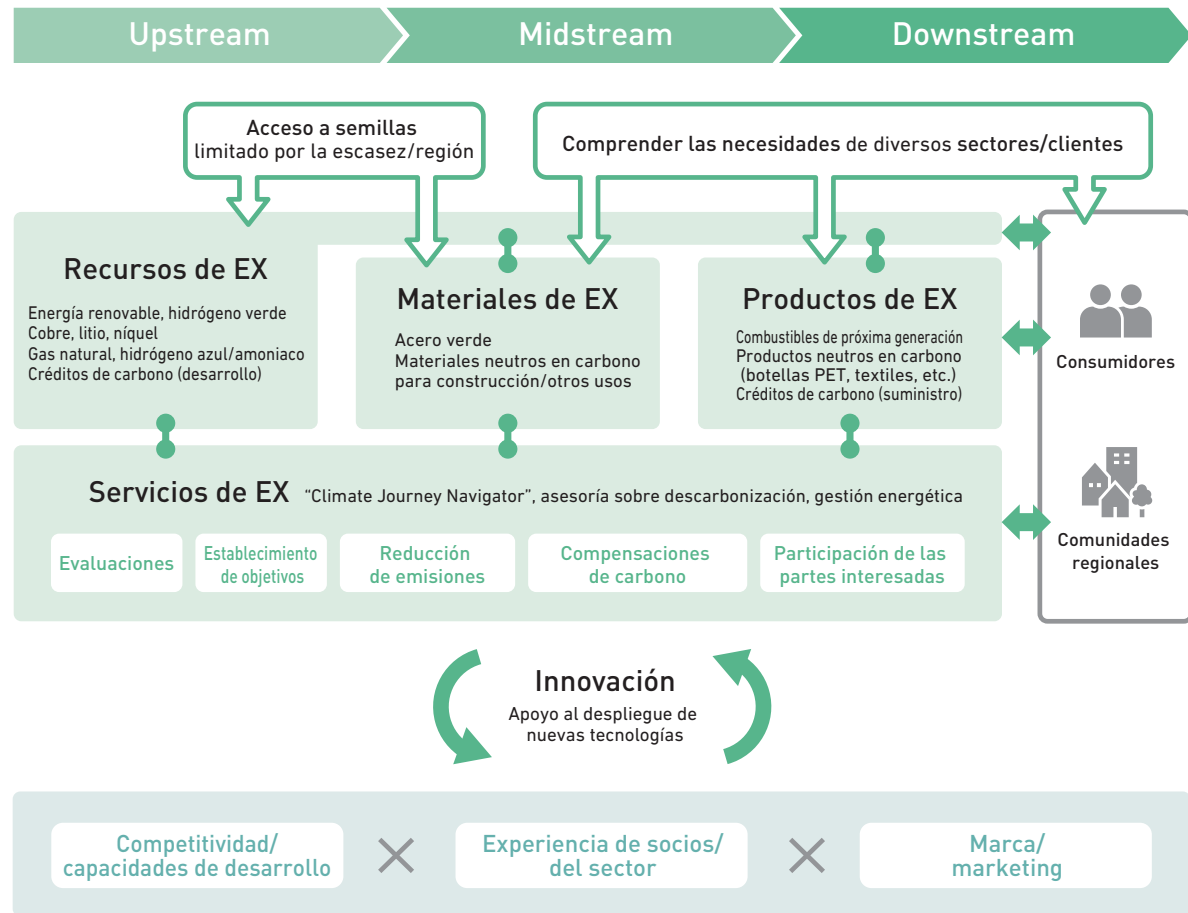
Esforzarnos para la mejora de las empresas de energía renovable, los recursos minerales que sustentan la Electrificación y la energía con bajas emisiones de carbono o con carbono cero.

Ampliar las empresas proveedoras de servicios ofreciendo soluciones de EX que respondan a las necesidades de los clientes.

Aprovechar las operaciones de largo alcance de MC para atraer a consumidores y comunidades regionales conectando "semillas" (soluciones) y necesidades.

Unirnos con nuestros socios para apoyar la transición hacia una sociedad neutra en carbono y las mejoras en la competitividad de la industria, manteniendo además una visión holística de la cadena de valor de EX.

Aspirar a convertirnos en proveedores de soluciones de descarbonización



Estrategia de DX

Vinculación de las tecnologías digitales con el mundo real

Implementaremos las capacidades de DX de MC en diversas operaciones empresariales con el fin de promover la mejora del valor, dirigiéndonos a empresas diversas del mundo real. Además, abordaremos los desafíos de la sociedad vinculando las tecnologías digitales con las necesidades del mundo real, contribuyendo así al desarrollo de la industria y de la sociedad futura con comunidades pujantes.

DX

Crear ecosistemas digitales transectoriales con modelos de negocio optimizados.

Acelerar el desarrollo y la provisión de capacidades de DX transectoriales que aprovechan los conocimientos empresariales.

Contribuir a mejorar el valor de sectores enteros ofreciendo nuestras capacidades de DX como servicio.

Contribuir a la creación de comunidades regionales pujantes brindándoles nuevos negocios y servicios óptimos.

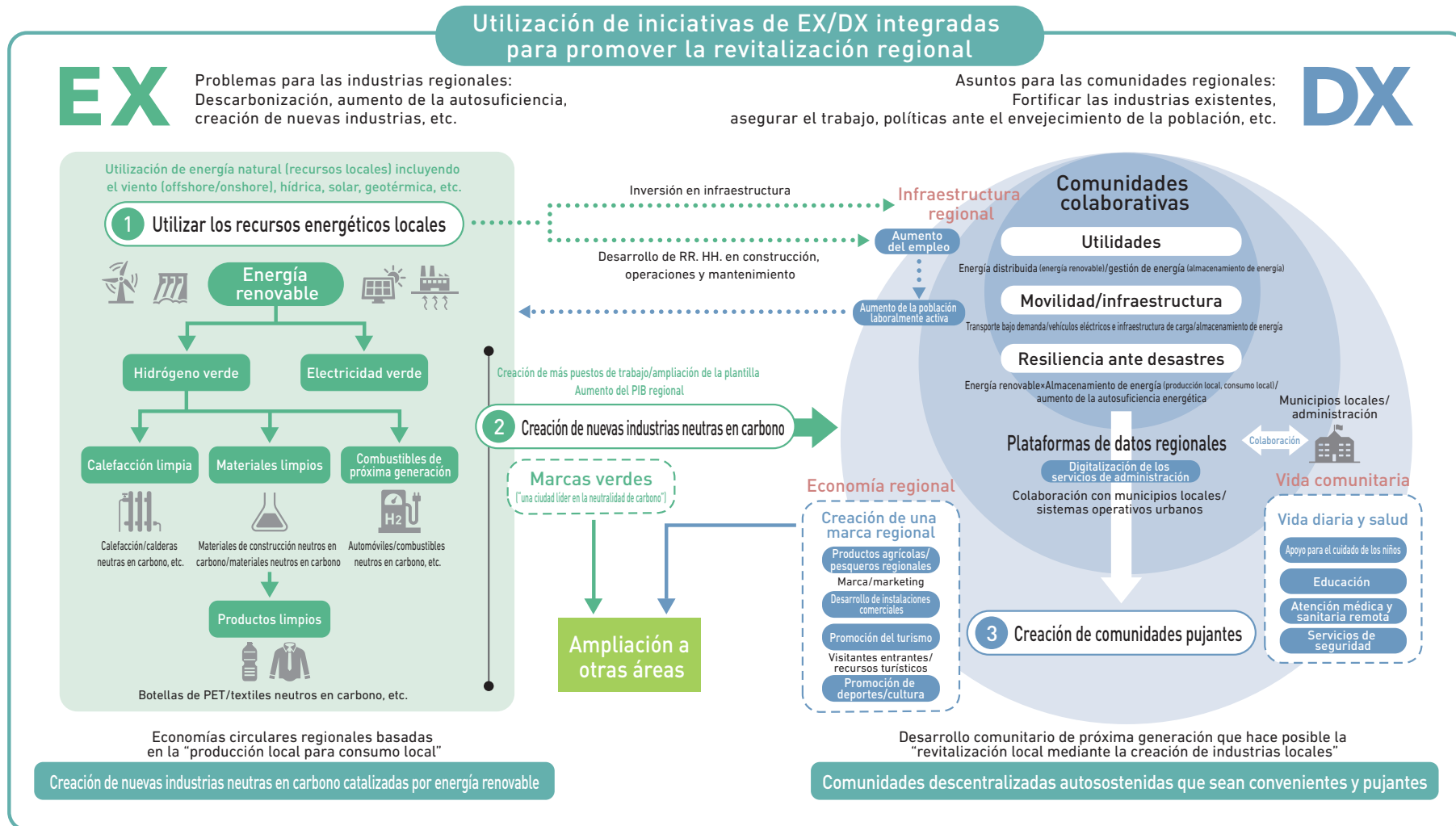
Aumentar la productividad en toda la sociedad interconectando la industria, las empresas y las comunidades, y contribuyendo así a la creación de valor sostenible.



Creando un nuevo futuro

Fomento de nuevas industrias/revitalización regional

Continuaremos trabajando con socios y municipalidades locales para abordar los desafíos que enfrentan la sociedad y la industria en cuanto a la utilización de energías renovables y otros recursos energéticos locales, creando así nuevas industrias "neutras en carbono", desarrollando comunidades pujantes y ayudando a resolver los problemas regionales.





Grupo de DX Industrial

Departamento de Desarrollo Digital

- Equipo de Desarrollo Digital
- Equipo de Desarrollo de Negocios de DX

Nuestro objetivo es ampliar el negocio como habilitadores de DX, mientras ayudamos a promover las iniciativas de DX del Grupo MC y a lograr resultados mediante la provisión de funciones de DX. En base a estos esfuerzos, ampliaremos los negocios de servicios de DX que conduzcan a nuevos desarrollos e inversiones empresariales, y aumentaremos el valor de sectores enteros. También, contribuiremos a resolver problemas sociales a través de la comercialización de tecnologías de próxima generación y esquemas de cocreación entre sectores.

Departamento de DX de Energía y Comunidad

- Equipo de Estrategia y Planificación
- Equipo de Desarrollo de Negocios
- Equipo de Codesarrollo de la Comunidad Local
- Equipo de Plataforma Digital

Nuestro departamento se centra en el desarrollo y la oferta de servicios minoristas a consumidores mediante la generación de sinergias entre los productos y las redes del Grupo MC. Al combinar soluciones reales y digitales, nuestro objetivo es agregar valor combinándolas con servicios existentes como la energía eléctrica. También nos esforzamos por crear comunidades autosustentadas y descentralizadas que resuelvan problemas regionales y revitalicen la economía local proporcionando servicios basados en la comunidad.

El Grupo de DX Industrial tomará la delantera en asegurar el progreso de las estrategias de DX de MC, uno de los pilares principales de las estrategias de crecimiento delineadas en la Estrategia Corporativa a Medio Plazo 2024. Nuestro objetivo es contribuir al desarrollo de la industria y de una sociedad futura con comunidades pujantes, aprovechando la amplia experiencia en el sector y las capacidades de DX del Grupo MC, interconectando sectores/negocios/comunidades, y vinculando las tecnologías digitales con el mundo real para abordar los desafíos sociales.

Nuestro grupo desarrollará capacidades de DX en una amplia gama de empresas y brindará DX como servicio junto con las capacidades de DX desarrolladas, para contribuir a mejorar el valor empresarial y la productividad en toda la sociedad.

Departamento de DX de la Cadena de Valor Industrial

- Equipo de Soluciones Logísticas
- Equipo de Soluciones de Movilidad
- Equipo de Marketing Global

Nuestro objetivo es desarrollar soluciones que ayuden a resolver los desafíos operativos a los que se enfrentan las industrias y las empresas, y proporcionar dichas soluciones como una plataforma para avanzar. También promoveremos colaboraciones con empresas que cuenten con las tecnologías necesarias para lograr ese objetivo a través de asociaciones potenciales. Como objetivo principal, primero centraremos nuestros esfuerzos en el desarrollo de negocios en el campo de la logística y la movilidad.

Departamento de DX de la Industria de Servicios

- Equipo de Desarrollo de Fintech
- Equipo de Desarrollo de Servicios

El Departamento de DX de la Industria de Servicios desarrolla negocios de Fintech y servicios digitales tales como finanzas y bienes raíces usando puntos de contacto con los gobiernos locales y residentes. Colaboramos ampliamente con socios tanto dentro como fuera del Grupo MC, ya que nuestro objetivo es realizar negocios que se conviertan en pilares para el crecimiento futuro del Grupo MC.



Consultoría en DX y negocios en plataformas/soluciones de DX (Japón)

Industry One

Encabezar la implementación social de DX

Establecida en 2021 a través de una asociación empresarial entre MC y NTT, Industry One es una nueva empresa de DX que combina la experiencia industrial y la destreza en TIC de ambas empresas. En cooperación con una amplia gama de empresas asociadas, Industry One pretende concretar la DX no solo en las empresas del grupo MC, sino también a través de sectores industriales enteros en Japón, proporcionándoles asistencia integral desde la creación de bases para la DX, como la planificación de estrategias digitales, hasta el desarrollo de sistemas y la creación de negocios digitales mediante el uso de tecnologías avanzadas.



Desarrollo de aplicaciones y asistencia para el desarrollo de nuevos negocios mediante conocimientos matemáticos e informáticos de vanguardia (Japón)

MC Digital

Solucionar problemas con tecnología de vanguardia

La misión de MC Digital es actualizar los modelos de negocio aprovechando la tecnología; y por ello la empresa utilizará la IA y otra tecnología de vanguardia para resolver problemas en las industrias en las que MC realiza negocios. MC Digital también colaborará con ecosistemas de innovación en el extranjero, así como con instituciones académicas y administrativas, a la vez que se esfuerza por desarrollar nuevos negocios y proporcionar soluciones para diversos campos.



Consultoría de TI, soluciones empresariales/desarrollo de sistemas, mantenimiento y operaciones (China)

iVision Shanghai

Prestación de servicios de TIC a empresas japonesas en China

iVision Shanghai es una empresa de servicios de TI integral que proporciona soporte en TI a empresas japonesas que realizan negocios en China. Como empresa conjunta entre MC, que tiene numerosos contactos comerciales en todo el mundo, y Nomura Research Institute, que cuenta con amplios conocimientos de TI, iVision Shanghai cubre todo, desde redes y sistemas básicos que forman la base de las actividades corporativas, hasta los campos de TI y DX de vanguardia. La compañía también cuenta con un equipo de técnicos experimentados que hablan japonés y chino, y que satisfacen las necesidades de TI de cada cliente.



Servicios de sistemas en la nube para el sector de la construcción, empresas que utilizan big data, etc. (Japón)

MC Data Plus

Proporcionar soluciones de SaaS verticales para resolver problemas sociales

Con la misión de "conectar empresas y personas con datos y servicios", MC Data Plus promueve la creación de plataformas digitales al brindar SaaS vertical para resolver problemas sociales en diversos campos. La empresa produce nuevos negocios "reales" y "digitales" utilizando grandes volúmenes de datos recogidos de estas plataformas digitales. El negocio Cloud for Construction, que es el principal de la empresa, ha crecido hasta convertirse en la mayor plataforma digital del sector de la construcción.



Proveedores de servicios de estilo de vida general (Japón)

Chubu Electric Power Miraiz Connect

Brindar servicios que cultiven lazos y conexiones familiares

Chubu Electric Power Miraiz Connect es una empresa de gestión conjunta entre Chubu Electric Power Miraiz y MC que lleva a cabo el desarrollo y la venta de servicios relacionados con la vida cotidiana, con temas como el seguimiento de las personas mayores, el apoyo al cuidado de los niños, la alimentación y la salud, etc. Con el concepto de "desarrollar conexiones permanentes con los clientes", Chubu Electric Power Miraiz Connect proporcionará servicios que satisfagan las diversas necesidades de los clientes en sus vidas y sucesos diarios, utilizando las conexiones con los clientes, cultivadas mediante de los servicios de suministro de energía de Chubu Electric Power Miraiz hasta ahora, y las tecnologías digitales y de red de MC en una amplia gama de sectores y servicios.

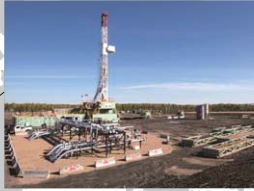


Servicio de reparaciones y mejoras hogareñas (Japón)

HomeServe Japan

Proporcionar un servicio centralizado por suscripción para reparaciones domésticas y mejoras, que facilite el proceso al vincular a los clientes con los gremios

HomeServe Japan es una empresa conjunta de propiedad al 50:50 de MC y HomeServe, una multinacional británica de reparaciones y mejoras hogareñas. Su negocio es brindarles a los residentes japoneses servicios de emergencia y reparación por suscripción en electricidad, fontanería, gas, calefacción, ventilación y aire acondicionado a través de sus asociaciones con empresas de servicios públicos en Japón, bajo la visión de "hacer común en todo Japón un servicio de reparaciones y mejoras hogareñas por suscripción, al tiempo que se elimina la preocupación relacionada con la vivienda y se da una sensación de bienestar a los residentes".



Proyecto de Desarrollo y Producción de Gas Natural (Canadá)
Montney / Explotación de Shale gas
 Explotación y producción de shale gas en Canadá

MC, en colaboración con Qvintiv, participa activamente en la explotación de shale gas en una obra de recursos no convencionales de primera categoría en Montney, un área ampliamente reconocida por sus enormes recursos disponibles y competitividad de costos. MC exportará el gas producido en Montney a mercados en el este de Asia, incluyendo Japón, a través del Proyecto GNL Canada en el que participa MC, además de vender el gas de manera local en América del Norte.



Refino y Venta de Gas Natural (Irak)
Basrah Gas Company
 Primer proyecto en Irak para utilizar con eficacia el gas asociado

La Basrah Gas Company refina y vende gas natural en Irak. Tres empresas han invertido en la compañía, a saber, MC, South Gas Company y Shell. Desde 2013, Basrah Gas Company ha estado aprovisionando y refinando el gas asociado, además de estar vendiendo gas para la generación de energía eléctrica, GLP y condensados. Basrah Gas Company provee al país con un estable suministro de energía eléctrica, contribuyendo a proteger el medio ambiente al surtirse del gas asociado, que tradicionalmente se quemaba in situ, y apuntalando la economía local, así como los esfuerzos de reconstrucción de la posguerra mediante la creación de empleos.

■ **LNG Canada**
 (Canadá)

■ **CIMA ENERGY, LP.**
 Marketing de petróleo y gas (EE.UU.)



Licuefacción y Ventas de GNL (EE. UU.)

Cameron LNG

Licuação y exportación de gas natural con base en EE. UU.

Cameron LNG es un proyecto para licuar y exportar el gas natural que se produce en los EE. UU., donde el suministro de gas ha aumentado como resultado de la producción de shale gas. El proyecto, que cuenta con capacidad para producir comercialmente 12 millones de toneladas de GNL al año, un tercio de las cuales están gestionadas por MC, dio inicio a sus operaciones comerciales en agosto de 2019. El suministro de Cameron LNG complementará las fuentes de gas natural licuado del Sudeste Asiático y Oriente Medio, contribuyendo asimismo a ofrecer un suministro estable de energía.

■ **Garraf** Producción de petróleo crudo (Irak)

■ **Galhat LNG** (Omán)
 ■ **Oman LNG**
 (Omán)

■ **Diamond Gas International** Venta de GNL (Singapur)

■ **Brunei LNG**
 (Brunéi)



■ **Malaysia LNG** (Malasia)

■ **Browse LNG** (Australia)

■ **Wheatstone LNG**
 (Australia)



■ **North West Shelf (NWS)** (Australia)



Grupo de Gas Natural

El Grupo de Gas Natural desarrolla su negocio energético para lograr una sociedad neutra en carbono, al tiempo que cumple su responsabilidad brindando un suministro de energía estable.

Con su impacto medioambiental comparativamente más bajo, el gas natural/GNL es una fuente de energía clave en el período de transición hacia una sociedad neutra en carbono; como sustituto del carbón y del petróleo, como fuente de equilibrio para la intermitencia renovable y como materia prima para la energía de próxima generación.

Desde nuestras instalaciones de GNL en Norteamérica, el Sudeste Asiático, Australia y otras regiones del mundo, además de las tareas de marketing de nuestra filial en Singapur, entre otras, MC proporciona un suministro estable de energía y ayuda a enfrentar desafíos ambientales como el cambio climático y la contaminación del aire.

Además, con el objetivo de garantizar el suministro de energía más limpia para satisfacer las necesidades cambiantes de los clientes, y como parte de nuestros esfuerzos por lograr una sociedad neutra en carbono o con una menor huella de carbono, también estamos concentrándonos en desarrollar hidrógeno a partir de gas natural/GNL, así como en tecnologías de captura, utilización y almacenamiento de carbono (CCUS), que deberían ser métodos prometedores para reducir las emisiones de CO₂.

División de Asia-Pacífico

- Departamento de Gas Natural de Brunéi
 - Departamento de Gas Natural de Malasia
 - Departamento de Gas Natural de Indonesia
 - Departamento de Gas Natural de Australia
 - Departamento de Gas Natural de Rusia
 - Oficina de Negocios de Oriente Medio / África
- Gas natural, gas natural licuado (GNL)

División de América del Norte

- Oficina de Planificación de Estrategias y Gestión de Inversiones
- Gas natural, gas natural licuado (GNL)

División de Nuevas Empresas y Marketing de GNL

- Departamento de Desarrollo de Negocios
 - Departamento de Gestión de Operaciones de Entrega
 - Oficina de Marketing Mundial
- Gas natural, gas natural licuado (GNL)

■ Sakhalin-2 (Rusia)



Negocios de Licuefacción y Venta de GNL (Indonesia)

Donggi-Senoro LNG

Primer proyecto GNL exclusivamente en Asia

El Proyecto Donggi-Senoro (DSLNG) es el primer proyecto de GNL en el mundo cuya gestión recae exclusivamente en empresas asiáticas y sin la participación de importantes empresas petroleras y gasíferas. Compañías de Japón, Indonesia y Corea del Sur participan en el proyecto. MC, al ser su principal accionista, asume un papel primordial en este proyecto, cuya producción y ventas de GNL, así como condensado asociado, ha estado llevándose a cabo desde 2015.

■ Tangguh LNG (Indonesia)

Mitsubishi Cement Corporation
Negocios de Cemento (EE.UU.)

MCC Development Corporation
Negocios de hormigón premezclado (EE.UU.)

Mitsubishi International PolymerTrade Corporation
Venta de productos químicos especiales, PVC y resinas industriales (EE. UU.)

Amfine Chemical Corporation
Fabricación y venta de aditivos plásticos y estabilizadores de PVC (EE. UU.)

Riken Americas Corporation
Fabricación y venta de PVC y compuestos elastómeros termoplásticos (EE. UU.)



Negocios de Coque de Aguja (Corea del Sur)
PMC Tech Co., Ltd.

Crecimiento como una de las principales compañías globales de carbón

Se trata de una empresa conjunta entre Mitsubishi Chemical Corporation, MC y POSCO Chemical, una subsidiaria de POSCO, el principal fabricante de acero de Corea. Se encarga de producir y vender coque aguja, una materia prima que se usa en la fabricación de electrodos de grafito artificial para hornos eléctricos.



Negocios de Arena de Sílice (Australia)

Cape Flattery Silica Mines Pty., Ltd.

Uno de los principales proveedores de arena de sílice del mundo

Una subsidiaria que MC posee en su totalidad y que cuenta con una de las minas de arena de sílice más grandes del mundo situada en Australia. Durante más de 50 años, la empresa ha suministrado arena de sílice, la materia prima para una serie de productos tales como láminas de vidrio y vidrio para pantallas, a Japón y a otros países asiáticos donde la demanda ha aumentado notablemente.



Grupo de Materiales Industriales

El Grupo de Materiales Industriales se dedica a la venta de productos, el desarrollo empresarial y la inversión en los sectores de automoción y movilidad, construcción e infraestructura. Manejamos una amplia variedad de materiales tales como productos de acero, arena de sílice, cemento y hormigón premezclado, carbono, así como PVC y productos químicos.

Tenemos el objetivo de aumentar al máximo nuestro valor comercial a medida que nos adaptamos al cambio y aprovechamos las nuevas oportunidades de negocio en medio de la diversificación de la necesidad de materiales. Al abordar directamente los desafíos que enfrenta nuestra industria, concentraremos nuestros esfuerzos en negocios donde podamos demostrar totalmente nuestras fortalezas y capacidad funcional.

Además, con el objetivo de reducir las emisiones en el sector de materiales, estamos trabajando en la captura, utilización y almacenamiento de carbono (CCUS) utilizando hormigón, etc.

- **Sekiyu Cokes Kogyo Co., Ltd.**
Almacenamiento y logística para coque de petróleo (Japón)
- **Nippon Electrode Co., Ltd.**
Fabricación y venta de diversos productos de carbono (Japón)
- **UBE-MC Hydrogen Peroxide Ltd.**
Fabricación y venta de peróxido de hidrógeno (Japón)
- **Shin Sanso Kagaku Co., Ltd.**
Fabricación y venta de peróxido de hidrógeno y agua de urea de alta calidad (Japón)
- **Mitsubishi Shoji Construction Materials Corporation**
Venta de materiales de construcción y cerámicos (Japón)
- **Frontier Carbon Corporation**
Producción y venta de fullrenos (Japón)



Negocios de Acero (Japón)

Metal One Corporation

Compañía líder en la cadena de valor de productos de acero

Metal One Corporation (Metal One), fundada en 2003, es una empresa de propiedad conjunta de MC y Nissho Iwai Corporation (actualmente Sojitz Corporation). Con más de 140 subsidiarias y empresas filiales en todo el mundo, Metal One ha establecido una cadena de valor que conecta a los fabricantes de acero y a los clientes, proporcionando servicios integrados que incluyen la distribución y los inventarios, el procesamiento y la fabricación, además de la venta de productos de acero.

Departamento de Materiales de Construcción Cemento y hormigón premezclado

Departamento de Minerales Cerámicos Arena de sílice

División de Materiales Funcionales

- Departamento de Materiales de Carbón
- Departamento de PVC y Químicos Funcionales
- Departamento de Desarrollo de Negocios

Coque de aguja, electrodos de grafito, alquitrán de carbón, coque de petróleo para combustible, bloques de carbono, PVC, compuestos de plástico, aditivos plásticos, peróxido de hidrógeno, etc.

División de Productos de Acero Placas y láminas de acero, acero estructural, tuberías de línea, productos tubulares para países productores de petróleo, barras de alambre, acero especial, etc.



Negocios de Fabricación y Venta de Metanol (Venezuela)
Metanol de Oriente, METOR, S.A. (METOR)

Un negocio que une Japón con Venezuela

METOR dedicada a la producción y venta de metanol, es una joint venture creada entre otras con la empresa petroquímica estatal de Venezuela Pequiven, Mitsubishi Gas Chemical. Su segunda planta inició la operación en 2010, e incrementó la capacidad de producción anual a 1,6 millones de toneladas. METOR es un símbolo de las relaciones entre Japón y Venezuela.



Negocios de Importación y Venta de GLP (Japón)

Astomos Energy Corporation

Uno de los actores principales de GLP a nivel mundial

Mitsubishi Liquefied Petroleum Gas Co., del Grupo MC, e Idemitsu Gas and Life Co., Ltd., del Grupo Idemitsu Kosan, en conjunto formaron Astomos Energy Corporation en 2006. Astomos se encuentra entre las empresas más grandes del mundo especializadas en GLP, y se ocupa de aproximadamente el 25 % de la demanda de combustible de Japón. La compañía también se dedica a la venta al por menor de electricidad y a la promoción de una mayor proliferación de células de combustible residenciales y calentadores de alta eficiencia.

Diamond Petrochemicals Canada Corporation (DPCC)
 Producción de butadieno (Canadá)

Petro-Diamond Inc.
 Venta de productos de petróleo (EE.UU.)

MC Plastic Trading de Mexico
 Venta de resinas industriales y PVC (México)

Caribbean Gas Chemical Limited (CGCL)
 Producción de metanol (Trinidad y Tobago)

IVICT Europe GmbH
 Negocios de productos químicos (Alemania)

IVICT (Shanghai) Co., Ltd.
 Negocios de productos químicos (China)

IVICT (Guangzhou) Co., Ltd.
 Negocios de productos químicos (China)

IVICT (Thailand) Company Limited
 Negocios de productos químicos (Tailandia)
Thai Shinkong Industry Corporation Ltd.
 Fabricación de resinas recicladas de PET (Tailandia)

IVICT Singapore Pte. Ltd.
 Negocios de productos químicos (Singapur)

PT Panca Amara Utama (PAU)
 Fabricación de amoníaco (Indonesia)



Negocio de Sal (México)

Exportadora de Sal, S.A. de C.V. (ESSA)

La operadora de sal más grande del mundo

Una empresa conjunta con el gobierno mexicano, ESSA es la mayor operadora de sal solar del mundo, suministrando sal de alta calidad a Japón, EE. UU. y otros países. Cada año ESSA produce 8 millones de toneladas de sal por evaporación de agua de mar (incluyendo la mitad de las importaciones de Japón).



Producción y Venta de Productos Petroquímicos (Arabia Saudita)

SHARQ

Uno de los mayores proyectos petroquímicos del mundo

SHARQ fue establecida en 1981 por SPDC Ltd. (en la que MC ha invertido) y Saudi Basic Industries Corporation. Tras acometer tres expansiones, ahora es uno de los principales fabricantes del sector, vendiendo polietileno y etilenglicol a clientes de todo el mundo.



Grupo de Soluciones de Petróleo y Químicos



Negocios de Venta de Productos Relacionados Con el Petróleo (Japón) **Mitsubishi Corporation Energy Co., Ltd.**

Suministro estable de petróleo

Mitsubishi Corporation Energy (MCE) se fundó el 1 de octubre de 2015, con el objetivo de reunir, en una compañía integrada, la gestión de los recursos para la venta de productos petrolíferos con base en Japón, que anteriormente estaban dispersos entre Mitsubishi Corporation, Mitsubishi Shoji Sekiyu Co., Ltd. y MC Energy, Inc. Al tiempo que brinda un suministro estable de productos derivados del petróleo, como gasolina, queroseno, gas oil, fuel-oil y asfalto, MCE también está promoviendo nuevos negocios utilizando sus redes, incluidos los de comercio electrónico a través de su filial, Car Frontier.

- Onahama Petroleum Co., Ltd. Terminal de distribución de petróleo (Japón)
- Showa Yokkaichi Sekiyu Co., Ltd. Refinería de petróleo (Japón)
- Kanokawa Terminal Co., Ltd. Terminal de distribución de petróleo (Japón)
- Namikata Terminal Co., Ltd. Terminal de logística y reserva GLP (Japón)
- Car Frontier Co., Ltd. Comercio electrónico / red de negocios relacionados con mantenimiento de automóviles (Japón)
- BEAD Inc. Negocios de comercio electrónico de neumáticos (Japón)
- FLEET PITLOCK (FPL) Plataformas de gestión de mantenimiento de vehículos corporativos (Japón)
- SPDC Ltd. Venta de productos petroquímicos (Japón)
- Mitsubishi Corporation Plastics Ltd. Marketing de materias primas sintéticas y plásticos (Japón)
- KIBIKASEI Co., Ltd. Marketing de materias primas sintéticas y plásticos (Japón)
- Mitsubishi Shoji Chemical Corp. Marketing de solventes, pinturas, resinas para revestimientos y siliconas (Japón)
- Mitsubishi Shoji Agri-Service Corporation Marketing de fertilizantes (Japón)
- MC Ferticom Co., Ltd. Producción de fertilizantes (Japón)



Envases de Plástico para Alimentos (Japón)

Chuo Kagaku Co., Ltd.

I&D de envasado de alimentos

Chuo Kagaku se fundó como resultado del exitoso desarrollo de botellas de plástico para salsa de soja y otras en 1957, y se convirtió en una subsidiaria de Mitsubishi Corporation en 2011. Como pionera en el área de envases de plástico para guardar alimentos, la compañía participa en la fabricación de bandejas y envases para almuerzos y alimentos preparados, que se venden en supermercados y tiendas de conveniencia en Japón y China. Chuo Kagaku hace hincapié en el desarrollo técnico y continúa desarrollando una amplia variedad de materiales y productos en respuesta a la diversificación de los estilos de vida.

La misión del Grupo de Soluciones de Petróleo y Químicos es garantizar un suministro estable de energía y de materiales químicos, que son esenciales para sostener las industrias, la sociedad y la calidad de vida de todos. Nuestras operaciones incluyen la fabricación y el comercio de una amplia variedad de materiales, como petróleo crudo, productos derivados del petróleo, gas licuado de petróleo (GLP), petroquímicos, sal y metanol.

Nos dedicamos a fortalecer nuestros negocios principales, así como a desarrollar modelos de negocio nuevos y altamente adaptables. Además, a través de iniciativas como la promoción del negocio del amoníaco como combustible y el de la fabricación de materiales ecológicos/PET reciclado, nos proponemos lograr una sociedad sostenible.

División de Negocios de Combustibles y Petróleo de Nueva Generación

- Oficina de GLP
 - Departamento de Negocios de Nuevos Combustibles para la Generación de Energía Eléctrica
 - Departamento de Negocios de Nuevos Combustibles para el Transporte
 - Departamento de Negocios de Refinería
- Petróleo crudo, productos derivados del petróleo, GLP, pellets de madera, combustible de amoníaco, biodiésel

División de Negocios de Materiales y Productos Químicos Ecológicos

- Oficina de Soluciones para la Agricultura
 - Departamento de Negocios de Petroquímicos
 - Departamento de Negocios de Materiales Ecológicos
 - Departamento de Negocios de Químicos Básicos
- Materias primas para fertilizantes, productos fertilizantes, olefinas, poliolefinas, materias primas de poliéster, plásticos, materiales de pintura/recubrimiento, sal industrial, productos clorados, metanol, etanol

División de Marketing Mundial

- Departamento de Marketing de Petroquímicos Básicos
 - Departamento de Marketing de Químicos de Refinería
 - Departamento de Marketing de Cloro-alcalí
 - Departamento de Marketing de Alcoholes y Químicos C1
- Nafta, olefinas, poliolefinas, aromáticas, materias primas de poliéster, plásticos, materias primas de uretano, pintura/materiales de recubrimiento, sal industrial, sosa cáustica, materias primas para PVC (cloruro de polivinilo), productos clorados, metanol, etanol, amoníaco



Mineral de hierro (Canadá)
IOC (Iron Ore Company of Canada)
 Uno de los principales productores de mineral de hierro de alta calidad de América del Norte

Iron Ore Company of Canada (IOC) es uno de los principales productores de mineral de hierro de América del Norte. Desde 1962, el IOC posee y opera su mina, planta procesadora, planta de pélets, ferrocarril y puerto en su actual ubicación. Posee grandes reservas de mineral de alta pureza y produce aproximadamente 20 millones de toneladas de pélets y concentrados al año.



Comercio de Futuros de Metalurgia (Reino Unido)
Triland Metals Ltd.
 Miembro Experimentado de la LME (London Metal Exchange)

Fundada en 1971, Triland Metals ofrece soluciones digitales de cobertura para usuarios de metales industriales de todo el mundo, con el objetivo de gestionar el riesgo de la volatilidad de los precios. La compañía ofrece a sus clientes una plataforma de comercio en línea de su propiedad, junto con una amplia gama de servicios relacionados. Las funciones llavadas a cabo y su cartera de clientes complementan y añaden valor al negocio de recursos minerales de MC.



Negocios de Cobre (Perú)
Anglo American Quellaveco
 Un proyecto de cobre de categoría mundial

Quellaveco es una mina de cobre a gran escala ubicada en el sur de la República del Perú. Es altamente competitiva en cuanto a costos, contiene aproximadamente 8.9 millones de toneladas de cobre en reservas y se espera que dure alrededor de 36 años. El desarrollo del proyecto comenzó en 2018 y la producción comenzó en 2022.



Negocios de Cobre (Chile)
Escondida
 La mina de cobre más grande del mundo

Escondida es la mina de cobre más grande del mundo, por lo que respecta a producción. El primer envío de concentrado de cobre desde Escondida tuvo lugar en 1990. Tras las subsiguientes fases de expansión, la capacidad de producción nominal de Escondida se sitúa en un millón 200 mil toneladas anuales de concentrado de cobre y cátodo de cobre. Las dimensiones de la reserva de este elemento en Escondida y su competitividad de costos la convierten en una de las principales del planeta.



Mitsubishi Corporation RtM China Ltd.
 Comercio de Recursos Minerales (China)

Comercio de Recursos Minerales (Singapur)
Mitsubishi Corporation RtM International Pte. Ltd. (RtMI)
 Comercio global de recursos minerales

En abril de 2013 MC creó Mitsubishi Corporation RtM International Pte. Ltd. (RtMI), como centro de comercio global de recursos minerales. RtMI, con sede en Singapur, una ubicación famosa por su extensa red de comerciantes en productos básicos y acceso al talento de comercio internacional y la inteligencia de mercado, hace esfuerzos para satisfacer la diversificación en la demanda de los clientes y captar la demanda de los mercados en crecimiento, principalmente en Asia. En abril de 2020, RtMI estableció una subsidiaria de propiedad total, Mitsubishi Corporation RtM China Ltd., en Shanghai, para fortalecer sus actividades comerciales en China.



Antamina
 Cobre (Perú)

Negocio de Cobre (Chile)
Anglo American Sur
 (Los Bronces, etc.)
 Un activo de cobre de categoría mundial

Anglo American Sur posee un vasto portafolio de activos de cobre en Chile, incluyendo la mina Los Bronces, la mina El Soldado, la fundición de Chagres y propiedades de exploración y prospección a gran escala. En la actualidad produce aproximadamente 370 mil toneladas de cobre al año.

- **CMP (Compañía Minera del Pacífico)** Mineral de hierro (Chile)
- **Los Pelambres** Cobre (Chile)
- **CAP S. A.** Mineral de hierro (Chile)

Mozal S. A.
 Aluminio: Fundación (Mozambique)



Grupo de Recursos Minerales

El Grupo de Recursos Minerales se dedica al comercio, desarrollo de negocios e inversión en varios recursos minerales y metales, entre los que se incluyen materias primas ferrosas como el carbón metalúrgico y el mineral ferruginoso, así como los metales no ferrosos, entre ellos el cobre y el aluminio.

Nos proponemos maximizar nuestro valor comercial evaluando con precisión las necesidades de los clientes en cada segmento y gestionando empresas que se adapten al creciente mercado mundial, al tiempo que miramos hacia delante atentos a tendencias sociales como la descarbonización, la electrificación y el cambio a una economía circular.

Teniendo al carbón metalúrgico y al cobre como sus principales pilares, la misión del Grupo de Recursos Minerales es mejorar aún más la ventaja competitiva, así como las cualidades de sus activos de calidad de categoría mundial, al mismo tiempo que ofrece sostenibilidad a largo plazo en una práctica que sea beneficiosa para el medio ambiente y la cadena de suministro.

División de Inversión en Recursos Minerales

- Departamento de Mineral de Hierro
 - Departamento de MDP
 - Departamento de Metales Base
 - Departamento de Aluminio
- Carbón metalúrgico, cobre, mineral de hierro, aluminio, etc.

División Comercial de Recursos Minerales

- Oficina RtM
- Carbón metalúrgico, carbón térmico, mineral ferruginoso, cobre, plomo, zinc, estaño, aluminio, bauxita, metales preciosos, níquel, cromo, tierras raras, etc.

■ Mitsubishi Corporation RtM Japan Ltd. Comercio de Recursos Minerales (Japón)



Negocios Relacionados Con el Carbón Metalúrgico (Australia)

BMA

Uno de los mayores proveedores mundiales de carbón metalúrgico (coque para siderurgia)

Mitsubishi Development Pty Ltd (MDP) opera conjuntamente su negocio de carbón metalúrgico a través de BMA, junto con su socio. BMA produce alrededor de 60 millones de toneladas por año y tiene una cuota de aproximadamente el 30 % en el mercado mundial de comercio marítimo. También produce carbón metalúrgico (coque para siderurgia) de alta calidad y competitivo en costo en sus siete minas operativas, junto con una red ferroviaria y una terminal portuaria.

■ Aurukun
Bauxite
(Australia)

■ Boyne
Aluminio: Fundación
(Australia)



MC Machinery Systems, Inc. (EE.UU.)

Desarrollo de negocios de distribución de máquinas de herramienta en las Américas

MC Machinery Systems satisface las necesidades de la industria manufacturera concentrando sus esfuerzos en los negocios de distribución de máquinas de descarga eléctrica, máquinas de procesamiento láser y otras máquinas de herramienta. En las Américas, MC Machinery Systems opera principalmente en los EE. UU., Canadá y México.



Construcción de planta de fertilizantes

(Turkmenistán)

Diseño y construcción de fábricas fertilizantes de amoníaco y urea

Tras el establecimiento de un consorcio con Gap Insaat, una subsidiaria de Calik Holding en Turquía, ahora colaboramos con Mitsubishi Heavy Industries Engineering para diseñar y construir fábricas de fertilizantes de amoníaco y urea. Utilizamos EPC (Ingeniería, Adquisiciones, Construcción) como un medio para promover el desarrollo nacional y ayudar a crecer a las empresas de nuestros clientes.



Calik Enerji

Negocios de infraestructura (Turquía)

Planta de Fertilizantes
Construcción (Uzbekistán)

Negocio de terminal receptor de GNL (Bangladés)

Planta de Laminación en Caliente
Construcción (India)



Mitsubishi Elevator India Pvt. Ltd. (India)

Empresa que produce, vende y da mantenimiento en la India a los ascensores de Mitsubishi Electric Corporation.

Desde su creación en 2012, Mitsubishi Elevator India ha desarrollado su negocio de venta y mantenimiento de ascensores en colaboración con Mitsubishi Electric Corporation. Mitsubishi Elevator India inauguró una nueva fábrica en 2016 y comenzó la producción local con el objetivo de expandir aún más su negocio en el mercado de ascensores de India.



Negocios de propiedad y alquiler de buques

Desarrollo de negocio de propiedad y alquiler de buques

MC continúa apoyando la industria marítima a través de sus negocios de propiedad y flete de buques buscando desarrollar aún más la logística de transporte global.



©SBM Offshore

Negocios de Chartering FPSO (Brasil)

FPSO Chartering, operación y mantenimiento de campos de petróleo en aguas ultraprofundas

MC tiene una empresa conjunta con SBM Offshore, un líder global en el sector de FPSO, para el fletado, operación y mantenimiento de unidades FPSO para el desarrollo de petróleo y gas en aguas ultraprofundas, que son gestionadas por Petrobras, la compañía petrolera nacional de Brasil. Tres FPSOs están en servicio por periodos de 20 años con una capacidad de producción de alrededor de 150.000 barriles diarios.



★ Base de operación para barcos



Chiyoda Corporation (Japón)

Empresa de ingeniería integrada

Después de que Chiyoda Corporation asignara nuevas acciones a un tercero en 2008 y 2019, MC ha estado ayudándole con sus operaciones de gestión y comerciales. Chiyoda Corporation contribuye al desarrollo de la sociedad a través del ofrecimiento de una infraestructura óptima y respuestas a las expectativas regionales reinantes mediante la ingeniería de plantas y construcciones de instalaciones industriales para procesamiento de gas natural licuado (GNL), gas, petróleo, productos químicos y muchos otros, así como instalaciones farmacéuticas y de energías renovables tanto dentro como fuera de Japón.

■ **Mitsubishi Corporation Machinery** Negocios de EPC y de comercialización (Japón)

■ **Mitsubishi Corporation Technos** Venta de máquina de herramienta y maquinaria industrial (Japón)

■ **MSK Farm Machinery Corporation** Distribución de maquinaria agrícola (Japón)

■ **ALSOK Souei** Servicios de seguridad y gestión de instalaciones (Japón)

★ **Japan Space Imaging Corporation** Venta y servicios de datos de imágenes satelitales (Japón)



Nikken Corporation (Japón)

Proveedor de servicios integrales en el alquiler de maquinaria de construcción

Con una gama de aproximadamente un millón de productos que consta de alrededor de 4.800 tipos diferentes de equipos de construcción y otros bienes, Nikken Corporation cumple con su papel como proveedor de servicios integrales en el negocio de alquiler para satisfacer las necesidades de una amplia variedad de clientes. Promovemos nuestro negocio aprovechando de manera eficaz los sistemas de mantenimiento y nuestra red de más de 240 centros en todo el país.



Grupo de Infraestructura Industrial

En el Grupo de Infraestructura Industrial, nuestra amplia variedad de operaciones nos relaciona con una enorme gama de industrias y socios; asimismo, estamos aprovechando esos contactos para desarrollar una gran variedad de modelos de negocio en los ámbitos de la ingeniería de plantas, maquinaria industrial y negocios relacionados con los sectores marítimo y aeroespacial.

Proporcionamos servicios y soluciones a la medida que satisfacen las necesidades de los clientes en diversas industrias, como innovación tecnológica, digitalización, transformación de estructuras industriales y reducción del impacto ambiental. Nuestra misión es trabajar junto con nuestros clientes para lograr un crecimiento sostenible promoviendo activamente el desarrollo de nuevos negocios con industrias adyacentes y acelerando, a la vez, el crecimiento de nuestros negocios existentes.

División de Ingeniería de Plantas

- Departamento de Negocios de Ingeniería
- Departamento de Soluciones de Infraestructura
- Oficina de Gestión de Crecimiento y Cambio de Chiyoda
- Oficina de Gestión de proyectos EPC de Infraestructura

FPSO*, plantas de licuefacción de GNL, infraestructura de energía tal como las instalaciones de recepción y vaporización de GNL, plantas industriales dedicadas a negocios internacionales como los de energía eléctrica, productos químicos, fabricación de acero, metales no ferrosos y otros, infraestructura relacionada con la industrias como la de puertos, aeropuertos y sistemas de transporte, maquinaria de planta como compresores, etc. a industria como la de puertos y aeropuertos, maquinaria para fábricas como compresoras, etc.

División de Maquinaria Industrial

- Departamento de Operación y Soluciones
- Departamento de Soluciones de Construcción

Negocio de distribución de maquinaria industrial tal como máquinas herramienta, maquinaria agrícola y ascensores, negocios de gestión de instalaciones y equipos de construcción, incluido el alquiler de maquinaria de construcción

División Naval y Aeroespacial

- Departamento Naval
- Departamento de Defensa y Aeroespacial

Buques marinos (graneleros, petroleros, portacontenedores, buques de GNL y GLP, etc.), maquinaria marina, imágenes satelitales, aeronaves y motores de aviones, equipos relacionados con la defensa, etc.

*Floating Production, Storage & Offloading System (Unidad flotante de producción, almacenamiento y descarga)

Isuzu Motors De Mexico s. De R.L.
Montaje y distribución de automóviles (México)



Negocios en India

Producción y venta de automóviles en India y negocios de exportación a los países que la rodean

En 2012 establecimos Isuzu Motors India (IMI) y comenzamos a vender camionetas pick-up Isuzu en India. En 2016, IMI comenzó la producción en su fábrica en el estado de Andhra Pradesh, en el sur de la India, y ahora estamos avanzando en el desarrollo comercial a gran escala. En los últimos años, IMI también ha exportado camiones pick-up Isuzu fabricados en la India a países vecinos como Nepal y Bután, e incluso a Oriente Medio.



Negocios en Tailandia

Ventas de automóviles en el mercado de Tailandia y negocios de exportación global

En 1957 comenzamos a importar y vender vehículos de Isuzu Motors en Tailandia. En 1974, establecimos Tri Petch Isuzu Sales (TIS) como distribuidor para gestionar las ventas generales de vehículos de Isuzu Motors en Tailandia. Las exportaciones de vehículos Isuzu producidos en Tailandia comenzaron en 2003 y hoy exportamos a más de 100 países de todo el mundo. Como distribuidor, TIS forma el núcleo de operaciones de gran alcance, que incluye ventas, financiación de automóviles y servicios posventa, habiendo transformado a Isuzu en una marca líder en el mercado de vehículos comerciales.



GAC Mitsubishi Motors Co., Ltd.
Producción y venta de automóviles (China)

Hongling Financial Leasing Co., Ltd.
Financiación de automóviles (China)

MM Cars Myanmar Ltd.
Distribución de automóviles (Myanmar)

Mitsubishi Motors Vietnam Co., Ltd.
Montaje y venta de automóviles (Vietnam)

PT. Suku Cadang Oto Sejahtera (Nombre comercial: Tokoparts)
Comercio electrónico y distribución de piezas de repuesto para automóviles multimarca (Indonesia)

Negocios en Indonesia

Desarrollar la cadena de valor para el sector automovilístico

En 1970, PT. Krama Yudha Tiga Berlian Motors (KTB) se estableció en Indonesia como agente general de ventas e importaciones de productos Mitsubishi Motors y Mitsubishi Fuso, y ha estado desarrollando el negocio automotriz durante medio siglo aproximadamente. En abril de 2017, el negocio de KTB se reestructuró y dividió en marcas a fin de establecer una cadena de valores estable por lo que se refiere a producción, ventas, financiación de automóviles, servicios posventa y ventas de vehículos usados, centrándose en PT. Mitsubishi Motors Krama Yudha Sales Indonesia (MMKSI) y KTB, que gestionan los productos de Mitsubishi Motors, y los productos Mitsubishi Fuso respectivamente.

MMC Rus LLC.
Distribución de automóviles (Rusia)

JSC MC Bank Rus
Financiación de automóviles (Rusia)

Isuzu Sales Deutschland GmbH
Distribución de automóviles (Alemania)

MCE Bank GmbH
Financiación de automóviles (Alemania)

LLC Autospot
Sitio web de venta en línea de automóviles (Rusia)

LLC MC Intermark Auto
Gestión de flotas de automóviles (Rusia)

MMC Ukraine LLC.
Distribución de automóviles (Ucrania)

Astara Mobility, S.L.
Distribución de automóviles (España)

TVS Automobile Solutions Private Limited
Posventa de automóviles (India)

Mitsubishi Motors Malaysia SDN. BHD.
Distribución de automóviles (Malasia)

Isuzu Malaysia Sdn. Bhd.
Distribución de automóviles (Malasia)



Grupo de Automoción y Movilidad

El Grupo de Automoción y Movilidad ha desarrollado una cadena de valor global que abarca los servicios de producción, venta, distribución, financiación y posventa de vehículos comerciales y de pasajeros, enfocado en la región de la ASEAN.

Hasta la fecha hemos desarrollado nuestras actividades junto a los fabricantes de automóviles japoneses que están expandiendo sus negocios a los mercados extranjeros, y una de nuestras misiones, particularmente en el ámbito de las ventas, ha sido captar las necesidades fuertemente localizadas de los clientes y reflejarlas en las especificaciones y la calidad del producto, así como en mejoras y servicios posventa, para aumentar el atractivo del producto y la lealtad a la marca.

También estamos aprovechando las oportunidades que dan los cambios hacia la digitalización y los vehículos CASE (conectados, autónomos, compartidos/con servicios y eléctricos), fortaleciendo nuestros negocios basados en extensas redes locales, funciones desarrolladas desde hace mucho tiempo así como abordando las necesidades de la sociedad al liderar en nuevas soluciones de servicios de movilidad para apoyar el movimiento eficiente de pasajeros y carga.

Además, nuestro objetivo es contribuir a la realización de una sociedad descarbonizada, sostenible y eficiente en materia de energía, mediante la proliferación de los vehículos eléctricos ecológicos.

División de Negocios de Automoción

- Departamento de Automóviles para la región ASEAN
 - Departamento de Automóviles para el Norte de Asia
 - Departamento de Automóviles para Europa, Rusia y América
 - Departamento de Financiación y Distribución de Automóviles
- Producción y venta en el exterior / Venta y financiación de automóviles en el mercado exterior, servicios posventa y actividades relacionadas / Exportación de automóviles (vehículos terminados, componentes para ensamblaje y repuestos)

División de Negocios de Isuzu

- Departamento de Isuzu para la ASEAN
 - Departamento de Isuzu para Oceanía, Europa y las Américas
 - Departamento de Isuzu para India y Oriente Medio
- Producción y venta en el exterior / Venta y financiación de automóviles en el mercado exterior, servicios posventa y actividades relacionadas / Exportación de automóviles (vehículos terminados, componentes para ensamblaje y repuestos)

División de Negocios de Movilidad

- Departamento de Servicio de Movilidad
 - Departamento de Servicio de Distribución de Automóviles
- Negocios de servicio de movilidad / Negocios de servicio de Distribución

Operación de autobuses bajo demanda

Apoyo a la introducción y operación de servicios de autobuses bajo demanda



Next Mobility Co., Ltd. fue establecida en 2019 como empresa de gestión conjunta con Nishi-Nippon Railroad Co., Ltd. La compañía opera su servicio de autobuses bajo demanda "Knowroute" controlado por IA, al tiempo que proporciona soluciones de transporte público local para operadores de transporte y municipios en todo Japón. En 2019, Spare Technology Solutions Inc. fue establecida como empresa de gestión conjunta con Spare Labs Inc. en Canadá. La compañía ayuda a implementar sistemas de autobuses bajo demanda en una amplia gama de campos, incluido el transporte público. A través de estas dos empresas, nos esforzamos por resolver los problemas relacionados con la movilidad de los operadores de transporte y las comunidades locales.

Mitsubishi Motors Corporation

Venta y fabricación de automóviles y componentes (Japón)

Isuzu Philippines Corporation

Montaje y distribución de automóviles (Filipinas)

Negocios en Vietnam

Desarrollo de la producción y venta de automóviles

En 1994, Mitsubishi Motors Vietnam (MMV), fundada inicialmente por Mitsubishi Corporation, Mitsubishi Motors Corporation y otros socios locales, se estableció como uno de los primeros cuatro fabricantes de automóviles autorizados en el país. Durante más de un cuarto de siglo, MMV ha desarrollado su negocio de producción y venta de automóviles, y antes solía manejar los productos de Mitsubishi Fuso Truck & Bus Corporation. MMV centralizó sus recursos en Mitsubishi Motors en 2014, y recibió capital adicional de Mitsubishi Motors Corporation y Mitsubishi Corporation en 2016. Ahora, Vietnam es uno de los principales mercados de la marca Mitsubishi. En los últimos años, sostenida por el crecimiento económico y de la motorización, MMV ha buscado ampliar sus ventas y beneficios con sus nuevos modelos ensamblados localmente.

Negocios en Australia

Distribución de automóviles

ISUZU UTE Australia (IUA) se estableció en 2008 y comenzó a vender camiones pick-up y SUV Isuzu en Australia. Desde su creación, IUA ha ampliado constantemente sus ventas mediante la aplicación de estrategias de marketing orientadas a las necesidades del mercado australiano, y logró un volumen de ventas acumulado de 200.000 vehículos a finales de febrero de 2021. IUA centrará su empeño en engrandecer aún más la marca Isuzu, al tiempo que trabajará para acelerar su negocio ampliando las ventas de su nuevo camión pick-up lanzado en septiembre de 2020.



Carne (EE.UU.)

Indiana Packers Corporation

Fabricante líder en cerdo y productos procesados de EE. UU.

Ubicada en la mitad oeste, en el estado de Indiana, Indiana Packers Corporation es una compañía que mata y procesa carne de cerdo. La empresa produce cerdo y tocino utilizando los equipos más modernos bajo estricto control sanitario, y vende sus productos principalmente a los mercados estadounidense y japonés.



Proveedor de Alimentos y Bebidas (Reino Unido)

Princess Limited

Proveedor líder de alimentos y bebidas con base en el Reino Unido

Princes posee una gran cuota de mercado de productos alimenticios en Reino Unido gracias a la fabricación y venta de productos tanto etiquetados como de marca blanca en una amplia variedad de categorías, incluidos alimentos, bebidas y aceites comestibles. Como proveedor líder de alimentos y bebidas en el Reino Unido, Princes está totalmente comprometido con el abastecimiento ético y la sostenibilidad, incluido el funcionamiento neutro en carbono. Princes se centra en la innovación de marcas y productos, y lanzó una nueva marca de productos basados en plantas en 2021.



Negocio de Piscifactorías de Salmón (Noruega)

Cermaq Group AS

Suministra con seguridad e inocuidad salmón de piscifactoría a todo el mundo

Cermaq, empresa líder en cultivo, procesamiento y venta de salmón, produce salmón en Noruega, Chile y Canadá, con un volumen de producción total de alrededor de 200 mil toneladas métricas por año. Cermaq se convirtió en una subsidiaria de MC en 2014 y suministra salmón de piscifactoría de manera sostenible, segura e inocua a los consumidores de todo el mundo.

TH Foods Inc.

Galletas de arroz (EE.UU.)

Agrex Inc.

Granos y semillas oleaginosas (EE.UU.)

Mitsubishi International Food Ingredients, Inc.

Ciencias alimentarias (EE.UU.)

FUJIFILM Diosynth Biotechnologies U.S.A., Inc.

Biofármacos (EE.UU.)

Sesaco Corporation

Sésamo (EE.UU.)

Shenyang Huamei Food Co., Ltd.

Pollo (China)

Agrex (Beijing) Co., Ltd.

Granos y semillas oleaginosas (China)

Zhejiang Daling Seafood Co., Ltd.

Productos marinos (China)

IFFCO-MC Crop Science Private Limited

Agroquímicos (India)

Deccan Fine Chemicals (India) Ltd.

Agroquímicos (India)

Indo Nissin Foods

Fideos instantáneos (India)

Asia Modified Starch Co., Ltd.

Almidón de tapioca (Tailandia)

Nissin Foods Thailand

Fideos instantáneos (Tailandia)

Dia Merchandise Co., Ltd.

Venta al por mayor de productos alimenticios (Tailandia)

Asian Best Chicken Co., Ltd.

Pollo (Tailandia)

Kewpie Vietnam Co., Ltd.

Condimentos (Vietnam)

Kewpie Malaysia Sdn. Bhd.

Condimentos (Malasia)

Oriental Coffee Alliance Sdn. Bhd.

Café (Malasia)

Agrex Asia Pte Ltd.

Granos y semillas oleaginosas (Singapur)

Dan Kaffe Malaysia Sdn. Bhd.

Café (Malasia)

Yamazaki Indonesia

Panadería y repostería (Indonesia)

Ichi Tan Indonesia

Bebidas (Indonesia)

Kewpie Indonesia

Condimentos (Indonesia)

Nissin Foods Indonesia

Fideos instantáneos (Indonesia)

Kaneka Foods Indonesia

Aceites procesados y grasas (Indonesia)

Emina Cheese Indonesia

Queso (Indonesia)



Materiales agrícolas, granos y semillas oleaginosas (Brasil)

Agrex do Brasil LTDA.

Una oficina brasileña dedicada a la compra de grano

Con sede en Brasil, Agrex do Brasil, uno de los principales productores mundiales de alimentos, participa en la adquisición y venta de cereales, como soja y maíz, así como en la venta de insumos agrícolas (incluidos fertilizantes, productos químicos y semillas) y en la producción de cereales.

Después de participar en la gestión en 2012, MC subvencionó de forma total a esta empresa en 2019.

Agrex do Brasil contribuye a la obtención y suministro estables de granos en las partes norte y centro-oeste de Brasil, un país cuya importancia como proveedor de alimentos se prevé que siga aumentando.



Negocio de Materiales Alimenticios (Singapur)

Olam Group Limited

Alimentos y agroindustria global

El Grupo Olam es una empresa líder en alimentos y agroindustria, que ha construido posiciones de liderazgo en diversas categorías como el cacao, el café, el algodón, los frutos secos comestibles y las especias. Su cadena de valor abarca más de 60 países e incluye la producción agrícola, una red de abastecimiento de unos cinco millones de agricultores, el comercio, la distribución y el procesamiento. Olam ha establecido un modelo de negocio que sitúa la sostenibilidad en el centro de sus operaciones y tiene como objetivo enfrentar los retos que implica satisfacer las necesidades de una población mundial en crecimiento, al tiempo que logra influir positivamente en las comunidades agrícolas y todos sus principales interesados. MC firmó un acuerdo de alianza comercial con Olam en 2015.



Grupo de Industria Alimentaria



Ciencias Alimentarias (Japón)

Mitsubishi Corporation Life Sciences Limited Saludable, Segura, Garantizada y Deliciosa

Mitsubishi Corporation Life Sciences es un fabricante de ingredientes alimenticios que promueve la alimentación y la salud. La compañía contribuye a desarrollar una amplia variedad de alimentos y comidas, apoyando en las fortalezas de las tecnologías de ciencias de la vida y esforzándose constantemente en hacer una contribución positiva a la creación de una cultura alimentaria saludable y divertida, que haga sonreír a los rostros de los consumidores de todo el mundo.

- **PeptiGrowth Inc.** Péptido alternativo de factor de crecimiento para medicina regenerativa y terapia celular (Japón)
- **ZM Crop Protection Corporation** Agroquímicos (Japón)
- **BML Life Science Holdings, Inc.** Apoyo para la Inspección de Alimentos y Pruebas Clínicas (Japón)
- **Mitsui DM sugar Holdings Co., LTD.** Producción de azúcar (Japón)
- **Nitto Fuji Flour Milling Co., Ltd.** Molino de harina (Japón)
- **Nihon Shokuhin Kako Co., Ltd.** Almidón y edulcorantes (Japón)
- **The Mitsuhashi Inc.** Arroz (Japón)
- **Toyo Reizo Co., Ltd.** Productos marinos (Japón)
- **Foodlink Corporation** Carne y productos procesados de carne (Japón)
- **Itoham Yonekyu Holdings Inc.** Carne y productos procesados de carne (Japón)
- **Japan Farm Holdings Inc.** Carne y productos procesados de carne (Japón)
- **Salad Club, Inc.** Ensaladas empaquetadas (Japón)
- **MC Produce Co., Ltd.** Frutas y Verduras (Japón)
- **KFC Holdings Japan Ltd.** Servicio de comida (Japón)
- **WaterCell Inc.** Servicio de información para el apoyo agrícola (Japón)
- **Nosan Corporation** Alimentos para ganado (Japón)
- **MC Agri Alliance Ltd.** Café, cacao, sésamo, especias, frutos secos comestibles, aceites comestibles (Japón)
- **MRS Corporation** Operador de buques cargueros con ultrarrefrigeración (Japón)
- **Maruichi Co., Ltd.** Venta al por mayor de productos alimenticios (Japón)
- **Dairy Products Solutions Co., Ltd.** Quesos (Japón)

- **Riverina (Australia) Pty, Ltd.**
Alimento para el ganado, granos y semillas oleaginosas (Australia)

El Grupo de Industria Alimentaria realiza negocios que ofrecen productos relacionados con los alimentos para los consumidores de todo el mundo. Nuestras operaciones abarcan recursos alimenticios, alimentos frescos, bienes de consumo, ingredientes alimenticios y otros productos. Participamos activamente en todos los eslabones de la cadena de suministro, desde la producción y la adquisición de materias primas hasta la fabricación de productos terminados.

Nuestra misión es brindar un suministro estable de bienes y servicios que satisfagan las necesidades de los consumidores y les proporcionen una calidad de vida enriquecedora y llena de variedad. También estamos trabajando activamente para ofrecer soluciones a una serie de problemas sociales en nuestras cadenas de suministro. Reconociendo nuestra responsabilidad de cumplir y superar los estándares de salud y medioambientales, acometemos negocios que dan prioridad a la salvaguarda del consumidor y a su seguridad, y al hacerlo, proporcionamos el valor que busca la sociedad.

Estamos firmemente comprometidos a hacer realidad un modelo de suministro estable y sostenible mediante el desarrollo horizontal de productos y servicios de calidad en mercados de todo el mundo, creando nuevas oportunidades de crecimiento, respondiendo de manera flexible a los cambios económicos e industriales, y convirtiéndonos en un agente cada vez más competitivo en el sector de los alimentos.

División de Ciencias Alimentarias

- Departamento de Químicos Biofinos
 - Departamento de Ingredientes Alimenticios
- Materias primas y artículos intermedios farmacéuticos; materias primas, artículos intermedios y productos agroquímicos; materias primas para cosméticos; ingredientes y compuestos alimenticios (productos de ciencias alimentarias); ingredientes y productos para salud (productos de ciencias de la salud); almidón y productos almidonados

División de Recursos Alimenticios

- Departamento de Cereales, Semillas Oleaginosas y Materiales para Alimento de Ganado
 - Departamento de Azúcar y Harina de Trigo
- Maíz, millo, trigo, cebada, cebada perlada, trigo sarraceno, soja, colza, alimentos compuestos, harina de trigo, azúcar, etc.

División de Productos Agrícolas y Marinos

- Departamento de Productos Agrícolas y Marinos
- Productos marinos (atún, salmón, trucha, gambas, etc.), productos de mariscos procesados, arroz, productos agrícolas frescos, etc.

División de Bienes de Consumo de Alta Rotación Global

- Departamento de Bienes de Consumo Global
- Alimentos procesados, productos de confitería, bebidas, productos enlatados, fideos instantáneos, condimentos, café, cacao, ingredientes de confitería, semillas de sésamo, frutos secos comestibles, especias, verduras secas, aceites y grasas, productos a base de aceites y grasas, y otras necesidades diarias

Departamento de Ganado, Carne y Productos Lácteos

Pollo, cerdo, carne de res, alimentos procesados, queso, productos lácteos, etc.



Negocio de Tiendas de Conveniencia (Japón)

Lawson, Inc.

Evolución de las tiendas de conveniencia impulsada por las necesidades de la comunidad local y de los clientes

Prometiendo ofrecer un notable buen gusto y amabilidad a todos sus clientes y a sus comunidades, Lawson aspira a convertirse en una tienda de conveniencia que les haga sonreír y permita que cada uno se sienta cómodo. Lawson se esfuerza por comprender rápidamente los desafíos que enfrenta la sociedad y las necesidades cada vez más diversificadas de los consumidores para impulsar velozmente la innovación y mejorar sus productos y servicios.

Limited Liability Company UNIQLO (RUS)
Minorista de indumentaria (Rusia)

Muji Europe Holdings Ltd.
Minorista de indumentaria y artículos para el hogar (Reino Unido)

New Century Insurance Co., Ltd.
Reaseguros (Bermudas)



Negocios de Neumáticos (Tailandia)

Bridgestone Sales (Thailand) Co., Ltd.

Bridgestone Sales (Thailand) Co., Ltd. comercializa neumáticos y contribuye a mejorar la marca Bridgestone en Tailandia.

Sinopharm Group Beijing Huahong Co., Ltd. Suministros farmacéuticos y médicos (China) ■
Beijing Tianxingpuxin Bio-Med Sinopharm Holdings Co., Ltd. Suministros farmacéuticos y médicos (China) ■

Acasia Foods Co., Ltd.
Áreas de comida (China) ■

TREDIA CHINA CO., LTD. Fabricante de indumentaria (China) ■
Sinopharm MC Hospital Service Co., Ltd. Materiales y equipos sanitarios (China) ■
Mitsubishi Corporation LT (Shanghái) Co., Ltd. Contract Logistics (China) ■

TREDIA FASHION Fabricante de indumentaria (Hong Kong) ■

UNIQLO (Tailandia) Company Co., Ltd. Minorista de indumentaria (Tailandia) ■
MCW LOGISTICS SOLUTIONS (THAILAND) CO., LTD. Transporte Interior para Automoviles (Tailandia) ■

TREDIA VIETNAM
Fabricante de indumentaria (Vietnam) ■

MC Logistics India Pvt. Ltd. Contract Logistics (India) ■
Mitsubishi Corporation LT (Tailandia) Co., Ltd. Contract Logistics (Tailandia) ■

CONG TY TNHH UNIQLO VIET NAM
Minorista de indumentaria (Vietnam) ■

HOGY Medical Asia Pacific Pte. Ltd. Venta de suministros médicos (Singapur) ■
Mitsubishi Corporation LT Singapore Pte., Ltd. Contract Logistics (Singapur) ■

TREDIA FASHION CAMBODIA

PT. MCDELICA FOOD INDONESIA Fabricación de productos listos para comer (Indonesia) ■

PT. Fast Retailing Indonesia Minorista de indumentaria (Indonesia) ■

Fabricante de indumentaria (Camboya)

PT. MCLOGI ARK INDONESIA Contract Logistics (Indonesia) ■

PT TREDIA FASHION INDONESIA Fabricante de indumentaria (Indonesia) ■



Negocios de Logística de Contratos (Japón)

Mitsubishi Corporation LT Inc. (MLOGI)

Una empresa global de logística de contratos



Establecida en 1954, MLOGI es una empresa de logística global que opera en Japón, China, otras regiones de Asia, Europa y las Américas. MLOGI brinda soluciones que van más allá de los marcos de logística convencionales al combinar las funciones únicas de MC y la experiencia adquirida a través del negocio con clientes líderes en sectores como indumentaria y automóviles.



Grupo de Industria de Consumo

El Grupo de Industria de Consumo se esfuerza por optimizar las cadenas de suministro y promover la creación de nueva demanda, conectando productores y consumidores, al mismo tiempo que utiliza la tecnología digital en sectores tales como venta minorista, ropa, SPA (tienda especializada en ropa de marca privada), atención sanitaria, neumáticos, distribución de alimentos y logística. Con sus avances, el Grupo de Industria de Consumo se esforzará en el desarrollo sostenible de las comunidades locales así como una mayor comodidad a sus clientes.

División de Venta Minorista (Distribución)

Departamento de Marketing de Consumo

Venta minorista, programas de fidelización basados en puntos, servicios relacionados con pagos, marketing basado en datos, etc.

División de Indumentaria y S.P.A.

Departamento de Indumentaria

Indumentaria, accesorios de moda y artículos del hogar, calzado, servicios de marketing, venta minorista, etc.

Departamento de Producción de S.P.A.

División de Productos de Asistencia Médica

Departamento de Productos de Asistencia Médica

Equipamiento médico, suministros médicos, productos farmacéuticos, soluciones para instituciones médicas, equipo para enfermería, aplicaciones para proveedores de servicios de enfermería y servicios de alimentación para hospitales

División de Distribución de Alimentos y Logística

Departamento de Desarrollo de Negocios de Logística

Departamento de Distribución de Alimentos

Servicios de logística por contrato global, negocios de reaseguro, distribución de alimentos (procesados, refrigerados, de confitería, licores), materiales y productos de embalaje varios, promoción de ventas mediante publicidad digital y desarrollo de nuevos negocios

Departamento de Neumáticos

Fabricación y venta (mayorista y minorista) de neumáticos, de intermediación y venta nacional de neumáticos



Mitsubishi Corporation Fashion Co., Ltd. Productor sin fabrica en el campo de la moda

Mitsubishi Corporation Fashion se esfuerza por crear una sociedad natural y sostenible que no solo sea consciente de cuestiones como la sobreproducción y la eliminación de desechos en masa sino que también ofrezca ropa de alta calidad e insumos diarios a los consumidores de todo el mundo, brindando servicios que utilicen sofisticadas cadenas de suministro y tecnologías digitales en todos los aspectos de nuestro estilo de vida, desde la ropa hasta los accesorios de moda, artículos para el hogar, muebles y calzado.

■ **Toyo Tire Corporation** Negocios de neumáticos y componentes para automóvil (Japón)

■ **Life Corporation** Fabricante de Supermercados (Japón)

■ **Loyalty Marketing, Inc.** Programa de fidelización (Japón)

■ **Transaction Media Networks Inc.** Servicios de pago electrónico (Japón)

■ **Gourmet Delica Co., Ltd.**

Producción y venta de bolas de arroz, bento (comida para llevar) y alimentos preparados (Japón)

■ **LIFE GEAR CORPORATION** Calzado (Japón)

■ **Mitsubishi Corporation Packaging Ltd.**

Diversos productos de embalaje y envases (Japón)

■ **Nippon Care Supply Co., Ltd.**

Alquiler y venta al por mayor de equipos de cuidado a largo plazo (Japón)

■ **Kanro Inc.**

Fabricación y venta de confitería y alimentos (Japón)

■ **Mitsubishi Ore Transport Co., Ltd.**

Propiedad y gestión de barcos (Japón)



Soluciones para la gestión hospitalaria, medicamentos y equipos sanitarios (Japón)

MC Healthcare Holdings Ltd.

Servimos como socios en la gerencia de hospitales, para apoyar a la primera línea de la atención sanitaria

El envejecimiento de la sociedad japonesa y el consiguiente aumento de los costos médicos son solo algunos de los muchos desafíos que deben resolverse en el sector sanitario del país. Las principales actividades comerciales de MC Healthcare incluyen la gestión de bienes/ayuda para la adquisición de artículos tales como insumos médicos, compras conjuntas y servicios integrales de adquisición/mantenimiento de equipo médico. A través de sus actividades, MC Healthcare ayuda a agilizar las operaciones de las instalaciones sanitarias a diario, para que los trabajadores que están en la primera línea de la atención sanitaria puedan dedicarles más tiempo a sus pacientes. La empresa también importa y vende equipos médicos avanzados a través de MC Medical y Japan Medicalnext.



Negocio de Distribución de Productos Alimenticios (Japón)

Mitsubishi Shokuhin Co., Ltd.

Mayor cuota de mercado en el mercado de la distribución de alimentos en Japón

Mitsubishi Shokuhin se dedica principalmente al mercado mayorista a escala mundial de productos procesados, alimentos congelados y refrigerados, bebidas alcohólicas y productos de confitería. Este tipo de tiendas está revolucionando la experiencia de distribución alimentaria para minoristas y restaurantes, enriqueciendo su cultura culinaria y apoyando diversos estilos de vida.



Diamond Generating Corporation (DGC) (EE. UU.)

Desarrollo de negocios de electricidad en las Américas

DGC se creó en 1999 para dirigir los negocios de electricidad de MC en las Américas, incluyendo la generación de energía eléctrica y de energía eléctrica distribuida, así como el comercio de energía eléctrica. DGC se centra en el desarrollo y la promoción de energía renovable para ayudar a lograr una sociedad descarbonizada, y según datos de finales de marzo de 2022, DGC posee aproximadamente 2.790 MW de activos de generación de energía, calculados por puesta en equivalencia.

- **Boston Energy Trading and Marketing LLC**
Negocios de comercialización y marketing de electricidad (EE. UU.)
- **Nexamp, Inc.**
Negocios de energía solar distribuida (EE. UU.)



N.V. Eneco (Países Bajos)

Desarrollo de actividades energéticas integradas en Europa

Centrada en los Países Bajos, Bélgica y Alemania, Eneco está desarrollando sus actividades de generación de energía, sobre todo de energía renovable, así como su comercio y venta minorista de electricidad/gas, y actividades de suministro distrital de calefacción.



Diamond Generating Asia, Limited (DGA) (Hong Kong)

Desarrollo de negocios de energía eléctrica en Asia, Oceanía y Oriente Medio

DGA, establecida en 2009, funciona como base de los negocios de energía eléctrica de MC en el Sudeste Asiático, Oceanía y Oriente Medio. La empresa intenta expandir sus negocios de generación de energía eléctrica en la región, que está mostrando señales inequívocas de crecimiento en su demanda de energía eléctrica. Hasta finales del año fiscal 2022, DGA disponía de activos para la generación de aproximadamente 1.720 MW de energía eléctrica, calculados por puesta en equivalencia.

- **Diamond Generating Europe Limited (DGE)**
Negocios de producción de electricidad (Reino Unido)
- **Diamond Transmission Corporation Limited (DTC)**
Negocios de transmisión de la electricidad (Reino Unido)
- **Bbox Limited** Negocios de suministro de electricidad distribuida (Reino Unido)
- **OVO Group Limited** Comercialización de electricidad y gas (Reino Unido)



ElectroRoute Holdings Limited (Irlanda)

Comercio y servicios de energía en Europa y Japón

ElectroRoute participa en operaciones spot, futuros, internacionales y otras formas de comercio en el mercado energético liberalizado europeo. La compañía funciona como proveedor de servicios integral, ofreciendo apoyo al comercio de energía a productores energéticos, consumidores y minoristas. ElectroRoute también está expandiendo sus operaciones en Japón, donde la desregulación del mercado de energía está progresando.

- **Aguas CAP**
Negocios relacionados con agua (Chile)

- **Metito Holdings Limited**
Negocios relacionados con agua (Emiratos Arabes Unidos)



Umm Al Houl Power Company (Catar)

Comienzo del proyecto de generación de energía eléctrica a gas y de desalinización en Catar

El proyecto de generación de energía eléctrica con gas y desalinización en Catar comenzó a operar comercialmente en 2018 y está previsto que proporcione al país electricidad y agua durante 25 años. Este proyecto ayudará a MC a proporcionar a Catar un abastecimiento estable de electricidad y agua, y a apuntalar los esfuerzos de MC en su negocio global de generación de energía eléctrica y agua dulce en respuesta a la creciente demanda en todo el mundo.



Grupo de Soluciones de Energía Eléctrica



Lithium Energy Japan (Japón)

Desarrolla actividades de fabricación para baterías de ion-litio de gran capacidad

Lithium Energy Japan desarrolla, fabrica y vende baterías de ion-litio de gran capacidad y alto rendimiento. Además de utilizarse en los híbridos enchufables "Eclipse Cross" de Mitsubishi Motors Corporation, las baterías también se están utilizando en aplicaciones de almacenamiento de electricidad.

■ **MC Retail Energy Co., Ltd (Machi-Ene)** Negocio de comercialización de energía eléctrica (Japón)

■ **Swing Corporation** Negocios relacionados con el agua (Japón)



Mitsubishi Corporation Energy Solutions Ltd. (Japón)

Desarrollo de negocios de generación de electricidad en Japón

Mitsubishi Corporation Energy Solutions se esfuerza principalmente por desarrollar y gestionar su negocio de generación de energía eléctrica en Japón, que según datos de finales de marzo de 2022 posee activos para la generación de aproximadamente 1.000 MW de energía eléctrica, calculados por puesta en equivalencia. La compañía continuará desarrollando su negocio de generación de energía eléctrica, centrando su atención en la energía renovable, con el objetivo de lograr una sociedad descarbonizada, al tiempo que les brinda a sus clientes soluciones para la reducción de los costes de energía y la descarbonización, con hincapié en los consumidores industriales.

El Grupo de Soluciones de Energía Eléctrica está formado por tres divisiones y una oficina, la División de Energía Internacional, la División de Soluciones de Servicios Energéticos, la División de Distribución de Energía y la Oficina de Eneco*. Impulsamos varias iniciativas, incluidos negocios relacionados con el agua, para satisfacer las necesidades cada vez más diversas en materia de servicios públicos, con especial atención a nuestra cadena de valor de soluciones energéticas, que funciona para "generar" energía renovable, "integrar" electricidad dependiente de las condiciones meteorológicas (mediante un sofisticado equilibrio entre oferta y demanda), y para "suministrar" electricidad y servicios de alto valor añadido a nuestros clientes.

Entre nuestras iniciativas principales se encuentran los negocios de energía renovable, que contribuyen significativamente a la descarbonización de la sociedad, nuevos negocios en el ámbito energético que emplean la generación de energía eléctrica solar distribuida y otros tipos de energía, nuestro negocio de baterías de iones de litio que es esencial para la proliferación de los vehículos eléctricos, y nuestros negocios de almacenamiento de la electricidad que usan esas baterías.

Mediante la combinación de fuentes de energía eléctrica de emisiones reducidas, como la energía renovable, junto con las tecnologías digitales, no solo contribuimos a la oferta y la demanda estables de electricidad, sino que también proporcionamos un nuevo valor añadido a los clientes, como la coordinación entre la oferta y la demanda. También estamos llevando a cabo iniciativas en el campo del hidrógeno, que se espera que desempeñe un rol como combustible de nueva generación. A través de estos esfuerzos, nos proponemos contribuir a la realización de una sociedad sostenible y descarbonizada con una menor huella de carbono, al tiempo que aumentamos nuestro valor corporativo.

(*) Eneco es una compañía de energía eléctrica integrada con base en los Países Bajos

División de Energía Internacional

- Oficina de Estrategia y Planificación
 - Departamento de Servicios Públicos Internacionales
- Negocios de generación y transmisión de energía en el extranjero, de comercialización de energía, de suministro de energía distribuida en el extranjero, negocios de agua en el extranjero, negocios de hidrógeno

División de Soluciones de Servicios Energéticos

- Oficina de Estrategia y Planificación
 - Departamento de Negocios de Baterías
- Negocio de generación de energía eléctrica doméstica y relacionados con baterías de iones de litio (LiB)

División de Distribución de Energía

- Oficina de Estrategia y Planificación
 - Departamento de Servicios Públicos
- Negocios de comercialización de energía eléctrica, comercio minorista de energía eléctrica, negocios domésticos de agua

Oficina Eneco

Comercio y venta minorista de energía y gas, negocios de generación de energía, y negocios de calefacción urbana a cargo de Eneco en los Países Bajos

Negocios de Capital Privado (EE.UU.)

One Rock Capital Partners

Fondo con sede en los EE. UU. para la adquisición de empresas de mediana capitalización, principalmente en América del Norte

One Rock Capital Partners es una firma de gestión de fondos de compra dirigida a empresas medianas de Norteamérica. Haciendo uso de su red multisectorial y de la experiencia de antiguos gestores de fondos de Ripplewood y del Grupo MC, One Rock Capital Partners ayuda a añadir valor corporativo a largo plazo a sus empresas de cartera.



New Ulaanbaatar International Airport LLC
Gestión aeroportuaria (Mongolia)

Diamond Realty Management America Inc.
Gestión de inversión en bienes inmuebles (EE.UU.)



Inversión en Bienes Inmuebles (EE.UU.)

DIAMOND REALTY INVESTMENTS, INC. (DRI)

Compañía de inversión en bienes inmuebles con una comprobada trayectoria

DIAMOND REALTY INVESTMENTS (DRI) es una inversora especializada en el desarrollo de bienes inmuebles multifamiliares, alojamientos para estudiantes, e inmuebles industriales y sanitarios en los EE. UU., el mayor mercado de bienes inmuebles del mundo. Desde principios de 1990, DRI ha invertido en más de 180 proyectos con un costo total de desarrollo que supera los 10 mil millones de dólares.

Negocios de Desarrollo Urbano (Singapur)

MITBANA Pte. Ltd.

Promoción del desarrollo urbano en los países de la ASEAN

Una joint venture entre MC y Surbana Jurong, una firma de consultoría urbana y de infraestructura con sede en Singapur. Esta empresa promueve proyectos de desarrollo urbano en Asia y se esfuerza por crear comunidades altamente funcionales y atractivas mediante el desarrollo de instalaciones inmobiliarias para usos múltiples e infraestructuras de servicios públicos.

Negocios de Capital Privado (Singapur)

AIGF Advisors Pte. Ltd.

Fondo de capital con sede en Singapur dirigido a empresas de pequeña y mediana capitalización en la región de la ASEAN

AIGF Advisors Pte. Ltd. es una empresa de gestión de inversiones de capital privado que posee en su totalidad MC. El principal objetivo de la empresa es proporcionar capital de crecimiento y apoyar la creación de valor en favor de las empresas de pequeña y mediana capitalización de la región de la ASEAN. AIGF Advisors apoya el crecimiento a largo plazo mediante la utilización de la amplia capacidad y la red comercial global del Grupo MC.



Desarrollo Urbano / Gestión Urbana (Indonesia)

Negocios de Desarrollo Urbano en la ciudad de BSD, Indonesia

Primer proyecto de desarrollo de una ciudad inteligente en Indonesia, basado en el concepto de desarrollo orientado al tránsito (TOD)

Estamos trabajando en un proyecto de desarrollo urbano a gran escala de más de 100 hectáreas ubicado en las afueras de la ciudad de BSD, Yakarta, en asociación con Sinar Mas Land, uno de los mayores desarrolladores inmobiliarios de Indonesia. Esta obra se está llevando a cabo a través de Mitbana, una empresa de riesgo compartido establecida con una filial de Temasek Holdings, inversora afiliada al gobierno de Singapur.

Desarrollo residencial en Xuzhou
Desarrollo de residencial en Changzhou
Desarrollo de bienes inmuebles (China)

PHirst Park Homes Inc.
Desarrollo residencial para consumidores de clase media (Filipinas)

Desarrollo de residencial en el Centro de Ortigas, metro de Manila
Desarrollo de edificios de oficinas en Alabang, Muntinlupa
Desarrollo inmobiliario (Filipinas)

Desarrollo de residencial en Chennai
Desarrollo de bienes inmuebles (India)
Cube Highways and Infrastructure Pte. Ltd.
Operación de carreteras y autopistas de peaje (India)

Desarrollo de bienes inmuebles (Indonesia/Vietnam)

PT Diamond Development Indonesia/ MC Urban Development Vietnam

Operación de compañías que manejan el desarrollo inmobiliario en Indonesia y Vietnam

Filiales de propiedad total de MC que gestionan el desarrollo inmobiliario tanto en Indonesia como en Vietnam. En el futuro, cada empresa tiene la intención de ampliar el alcance de su negocio junto con el crecimiento de ambos países.



Foto de JAPC

Gestión de Aeropuertos (Japón)
Fukuoka International Airport Co., Ltd.
 Gestión del Aeropuerto de Fukuoka

Fukuoka International Airport Co., Ltd. es una joint venture entre Fukuoka Airport Holdings, Nishi-Nippon Railroad, MC, Changi Airports International, Kyushu Electric Power y la prefectura de Fukuoka. La compañía lleva a cabo la gestión diaria del aeropuerto (a excepción de actividades como el control del tráfico aéreo), incluyendo la expansión, la gestión del mantenimiento y la mejora de las instalaciones del aeropuerto, como el edificio de la terminal y la pista del aeropuerto.

- **Hokkaido Airports Co., Ltd.** Gestión de aeropuertos (Japón)
- **Marunouchi Infrastructure Inc.** Fondo privado de infraestructura (Japón)
- **Double Bridge Infrastructure Inc.** Fondo privado de infraestructura (Japón)
- **Yokohama Akarenga, Inc.** Operación de instalaciones minoristas (Japón)
- **Diamond Realty Management Inc.** Gestión de fondos de inversión de bienes inmuebles privados (Japón)
- **Mitsubishi Auto Leasing Corporation** Alquiler de automóviles (Japón)
- **Mitsubishi HC Capital Inc.** Alquiler, ventas a plazos y otras financiaciones (Japón)

Negocios de Capital Privado (Japón)

Marunouchi Capital
 Fondo con sede en Japón para la adquisición de empresas domésticas de mediana y gran capitalización

Marunouchi Capital es una empresa de gestión de inversiones de capital privado fundada por MC y el Banco MUFG, que se dedica a las inversiones de adquisición dirigidas a empresas de mediana y gran capitalización, principalmente en Japón. Marunouchi Capital apoya el crecimiento a largo plazo aprovechando la amplia experiencia y red industrial del Grupo MC, así como la extensa base de clientes de MUFG.



Empresa de la cartera:
 Empresa de alimentos y mercancías diversas



Centro de Gestión de Datos (Japón)

MC Digital Realty, Inc.
 Una joint venture con Digital Realty Trust para la gestión de centros de datos

MC Digital Realty planifica, desarrolla y gestiona centros de datos en Japón. Establecida en base a un esquema mitad y mitad entre MC y Digital Realty Trust, un proveedor global líder de centros de datos, la compañía no solo gestiona centros de datos existentes sino que también desarrolla y gestiona nuevos centros que cumplen con los estándares mundiales.



Bienes raíces y desarrollo urbano (Japón)

Mitsubishi Corporation Urban Development, Inc.

Una desarrolladora urbana y de bienes raíces que es una subsidiaria de propiedad total de MC

Mitsubishi Corporation Urban Development (MCUD) desarrolla, opera y crea valor para propiedades comerciales excepcionales, como establecimientos minoristas y centros logísticos, aprovechando su potencial en cada parcela de tierra. MCUD también se dedica al desarrollo urbano de uso mixto.



Grupo de Desarrollo Urbano

El Grupo de Desarrollo Urbano promueve la actividad comercial a través de tres divisiones: Infraestructura Urbana, Desarrollo Urbano y Financiación de Activos (Asset Finance).

La División de Infraestructura Urbana participa en el desarrollo y gestión de proyectos de infraestructura, incluidos centros de datos, aeropuertos y carreteras. A través de estas empresas, ayudaremos a abordar los desafíos que enfrenta cada región apoyando su desarrollo económico y social.

La División de Desarrollo Urbano se dedica al desarrollo de instalaciones industriales, establecimientos minoristas, y propiedades residenciales en Japón, América del Norte y Asia. También promoveremos proyectos de desarrollo urbano de alto valor añadido que ofrezcan comodidad y respeto al medio ambiente, sobre todo en la región de la ASEAN. Además, creamos y gestionamos una serie de fondos inmobiliarios, a través de los cuales nos dedicamos a medidas de conservación ambiental y energética, y a mejorar la eficiencia en el uso de la energía en nuestras propiedades.

La División de Financiación de Activos (Asset Finance) ofrece una amplia variedad de servicios financieros, tales como la financiación de activos a través de Mitsubishi HC Capital Inc., y proporciona servicios de arrendamiento de automóviles. La división también participa en negocios de capital privado y en la gestión de fondos de infraestructura.

La misión del Grupo es afrontar necesidades sociales y medioambientales, como la manera de responder a la creciente urbanización y reducir nuestra huella ambiental, al mismo tiempo que fusionamos de manera integral la experiencia que hemos acumulado en estos sectores para promover proyectos de desarrollo urbano a gran escala y de alto valor agregado tanto en Japón como en todo el mundo.

División de Infraestructura Urbana

- Departamento de Infraestructura de Transporte
 - Departamento de Infraestructura Global
- Operación de centros de datos, desarrollo y administración de infraestructura de transporte como aeropuertos y carreteras con peaje

División de Desarrollo Urbano

- Departamento de Desarrollo Urbano
 - Departamento de Desarrollo Inmobiliario en Asia
 - Departamento de Gestión de Negocios Inmobiliarios
- Desarrollo urbano principalmente en mercados emergentes de la ASEAN, desarrollo inmobiliario para instalaciones industriales, establecimientos comerciales, centros de logística, edificios de oficinas, viviendas y otras estructuras, así como creación y gestión de fondos inmobiliarios a través de empresas del Grupo MC

División de Financiación de Activos (Asset Finance)

- Departamento de Banco Mercantil
 - Departamento de Negocios de Arrendamiento
- Empresas de capital privado, gestión de fondos de infraestructura y arrendamiento financiero

Sostenibilidad

Basándose en los Tres Principios Corporativos, que le han servido como filosofía central desde su creación, MC persigue la generación simultánea de valor económico, social y ambiental. Al responder a los pedidos de todos los interesados, MC ha trabajado para abordar varios problemas sociales a través de sus actividades comerciales y ha contribuido al desarrollo sostenible de la sociedad, así como a la creación de valor.

La Estrategia Corporativa a Medio Plazo 2024 introduce, además, el concepto de “crear valor compartido en MC”, que se basa en la visión de seguir creciendo como empresa abordando los desafíos a los que se enfrentan la sociedad y la industria.

Creando continuamente valor compartido en MC, el Grupo busca lograr un crecimiento sostenible junto con la sociedad.

Materialidad

En 2016, MC identificó un conjunto de cuestiones clave de sostenibilidad como temas de gestión para el crecimiento sostenible. En los seis años transcurridos desde entonces, las cuestiones sociales a abordar se habían vuelto más diversas y complejas, conforme a la rápida evolución del entorno externo. En consecuencia, MC anunció su “materialidad” redefinida en la Estrategia Corporativa a Medio Plazo 2024 como un conjunto de cuestiones sociales cruciales a priorizar a través de sus actividades empresariales, hacia la meta estratégica de crear valor compartido en MC.

De las ocho cuestiones que incluye la materialidad, las seis que abordará MC a través de sus actividades de negocio corresponden a “Realizar una sociedad neutra en carbono y esforzarse por enriquecer a la sociedad tanto material como espiritualmente”, mientras que las dos que abordará MC a través de la gestión organizativa se agrupan como “Esforzarse por servir como plataforma para generar un crecimiento de triple valor”. Guiada por la materialidad, MC continuará aumentando sus esfuerzos para lograr el crecimiento corporativo sostenible.

	Cuestiones	Descripción general
Realizar una sociedad neutra en carbono y esforzarse por enriquecer a la sociedad tanto material como espiritualmente	Contribuir a las sociedades descarbonizadas	Contribuir a la realización de sociedades descarbonizadas, esforzándose por reducir las emisiones de gases de efecto invernadero (GEI), al tiempo que se ofrecen productos y servicios que apoyen la descarbonización durante el período de transición.
	Conservar y utilizar eficazmente el capital natural	Reconociendo que la Tierra misma es nuestra accionista más importante, esforzarnos por mantener la biodiversidad, conservar el capital natural y trabajar para crear economías circulares, reduciendo también nuestra huella ambiental.
	Promover sociedades y estilos de vida estables y sostenibles	Promover sociedades sostenibles y estilos de vida para el futuro a través de empresas en diversos países e industrias, cumpliendo nuestra responsabilidad de brindar un suministro estable de recursos, materias primas, productos, servicios, etc., conforme a las necesidades de los países y los clientes.
	Utilizar la innovación para abordar necesidades sociales	Crear negocios que ayuden a abordar necesidades sociales mientras trabajamos para impulsar importantes reformas industriales, respaldadas por la innovación empresarial.
	Atender los problemas regionales y crecer junto con las comunidades locales	Esforzarse por contribuir al desarrollo de las economías y sociedades abordando los problemas que enfrentan los países y regiones, mientras buscamos crecer juntos y colaborar con los diversos agentes interesados, regiones y comunidades.
	Respetar los derechos humanos en las operaciones de nuestra empresa	Respetar los derechos humanos de todas las partes implicadas en la promoción de nuestras operaciones en el mundo, y buscar soluciones para cuestiones relacionadas con la cadena de valor, teniendo en cuenta las condiciones locales de cada país.
Esforzarse por servir como plataforma para generar un crecimiento de triple valor*	Fomentar lugares de trabajo pujantes que maximicen el potencial de una fuerza laboral diversa	Reconociendo que nuestros recursos humanos son los grandes activos de nuestras empresas, fomentar un grupo de talentos diverso y versátil que impulse iniciativas para generar crecimiento de triple valor en toda nuestra organización y, también, tratar de desarrollar una organización en la que diversos recursos humanos compartan valores comunes y crezcan juntos, fomentando conexiones entre ellos e inspirándolos a superarse.
	Lograr una organización sumamente transparente y flexible	Respondiendo rápidamente a los cambios en el entorno empresarial, procurar lograr una gobernanza efectiva, global y consolidada, y mantener/fortalecer una organización sólida que sea transparente y flexible.

*Crecimiento de triple valor: generación simultánea de valor económico, valor social y valor ambiental

Iniciativas relacionadas con el clima

En octubre de 2021, MC anunció en su “Hoja de ruta hacia una sociedad descarbonizada” que apuntaría a reducir a la mitad sus emisiones de alcance 1 y 2 para el año fiscal que termina el 31 de marzo de 2031, y a lograr el cero emisiones netas para 2050.

Además, la Estrategia Corporativa a Medio Plazo 2024 establece mecanismos para apoyar la transformación energética (EX) y la reducción de las emisiones de gases de efecto invernadero (GEI). Específicamente, MC ha adoptado y está promoviendo mecanismos para descarbonizar y reforzar simultáneamente su cartera, clasificando cada negocio en base a los riesgos y oportunidades de transición en relación al clima.

Además del “Análisis de escenarios”, que MC realiza desde hace varios años, MC ha introducido recientemente los mecanismos de

“Transformar la discusión”, “Planificación de la inversión de acuerdo con los planes de reducción de GEI” y “Evaluación de nuevas inversiones mediante previsiones en un escenario de descarbonización”, a fin de contribuir al logro de objetivos internacionales como los del Acuerdo de París, cumpliendo al mismo tiempo su responsabilidad de mantener el suministro de energía estable.

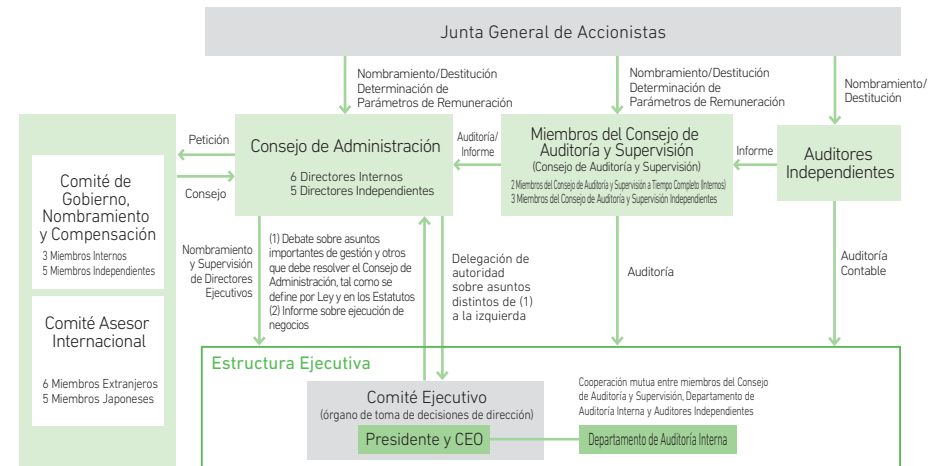
Taxonomía climática de MC	Clasificar las empresas que se enfrentan a riesgos/oportunidades de transición en materia climática como “● verdes” or “● por transformar”
Mecanismos	● Análisis de escenario de 1,5 °C
	● Transformar la discusión
	● Planificación de la inversión de acuerdo con los planes de reducción de GEI
	● Evaluación de nuevas inversiones mediante previsiones en un escenario de descarbonización

Gobierno Corporativo y Sistema de Control Interno

La Filosofía Corporativa de MC está consagrada en los Tres Principios Corporativos. A través de actividades corporativas arraigadas en los principios de equidad y justicia, MC se esfuerza por aumentar continuamente el valor corporativo. MC cree que al ayudar a enriquecer a la sociedad, tanto material como espiritualmente, también cumplirá las expectativas de los accionistas, los clientes y de todas las demás partes interesadas.

Con el fin de lograr estos objetivos, MC reconoce el fortalecimiento de la gobernanza corporativa de forma continua como tema importante en lo que respecta a la gestión, ya que es una de las bases para garantizar una gestión sólida, transparente y eficiente. MC, basándose en el sistema del Consejo de Auditoría y Supervisión, está trabajando para poner en marcha un sistema de gobernanza corporativa que sea aún más efectivo. Esto incluye el fortalecimiento de la supervisión de la gestión a través de medidas como el nombramiento de Directores Independientes y Miembros del Consejo de Auditoría y Supervisión independientes que cumplan las condiciones para ser "Directores/Audidores Independientes" en virtud de las normas de cotización en las Bolsas de Valores de Tokio; además, incluye el establecimiento de órganos consultivos para el Consejo de Administración, en los que la mayoría de los miembros sean Directores Independientes, Miembros del Consejo de Auditoría y Supervisión independientes, y otros expertos de fuera de MC. Al mismo tiempo, MC utiliza el sistema de Directores Ejecutivos, etc. para la toma de decisiones rápida y eficiente, y la ejecución de las actividades empresariales.

Nuestros esfuerzos para mejorar y fortalecer el sistema de control interno se están llevando a cabo con el fin de aumentar el valor corporativo a través de operaciones empresariales adecuadas y eficientes de conformidad con la Ley y nuestros Estatutos. El sistema de control interno abarca el cumplimiento, los informes financieros, la auditoría y la supervisión, la gestión y el almacenamiento de la información, la gestión de riesgos, la ejecución empresarial eficiente, la garantía de una práctica de negocios adecuada en la gestión del grupo y los Miembros del Consejo de Auditoría y Supervisión.



Comité de Gobierno, Nombramiento y Compensación



Nota: Los miembros se quitaron las mascarillas solo cuando se tomó esta fotografía, y se aseguraron de que hubiera la distancia adecuada entre sus asientos durante la reunión.

Composición de los Miembros (a jueves, 1 de julio de 2022)

- Miembros independientes (5):
 - Akitaka Saiki (Director independiente)
 - Tsuneyoshi Tatsuoka (Director independiente)
 - Shunichi Miyanaga (Director independiente)
 - Sakie Akiyama (Director independiente)
 - Mari Sagiya (Director independiente)
 - Miembros internos (3):
 - Takehiko Kakiuchi* (Presidente del Consejo)
 - Katsuya Nakanishi (Director, Presidente y CEO)
 - Hajime Hirano (Miembro del Consejo de Auditoría y Supervisión de Tiempo Completo)
- *Presidente del Comité

Comité Asesor Internacional

Composición de los miembros (a jueves, 30 de junio de 2022)

- Miembros extranjeros (6):
 - Embajador Richard Armitage (Ex Subsecretario de Estado [EE.UU.])
 - Catedrático Joseph S Nye (Catedrático del Servicio Distinguido de la Universidad de Harvard [EE.UU.])
 - Ratan N Tata (Presidente de Tata Trusts [India])
 - George Yeo (Ex Presidente de Kerry Logistics Network [Singapur])
 - Niall FitzGerald KBE (Ex CEO y Ex Presidente, Unilever [Irlanda])
 - Jaime Augusto Zobel de Ayala II (Presidente y CEO, Ayala Corporation [Filipinas])

- Miembros japoneses (5):
 - Takehiko Kakiuchi* (Presidente del Consejo)
 - Katsuya Nakanishi (Director, Presidente y CEO)
 - Yasuteru Hirai (Director, Vicepresidente Ejecutivo)
 - Akitaka Saiki (Director independiente)
 - Tsuneyoshi Tatsuoka (Director independiente)

*Presidente del Comité



RSC

(Responsabilidad Social Corporativa)

MC lleva a cabo iniciativas de RSC que responden a tres temas principales: "Haciendo realidad una sociedad inclusiva", "Empoderando a las nuevas generaciones" y "Conservando el medio ambiente". Además, MC brinda apoyo a las regiones afectadas por desastres naturales, incluida la asistencia para la recuperación tras el Gran Terremoto del Este de Japón. Nuestros empleados continúan participando activamente en programas de larga duración que se centran en contribuir con las comunidades donde operamos en todo el mundo.

El compromiso de MC de contribuir a la construcción de sociedades prósperas y sostenibles en los lugares del mundo donde operamos está profundamente arraigado en nuestra cultura corporativa, basada en nuestra filosofía corporativa: los "tres principios corporativos". MC estableció una oficina para supervisar los asuntos sociales y ambientales en 1973, reconociendo que las empresas, en su rol de buenos ciudadanos corporativos, deben realizar activamente iniciativas para contribuir a la sociedad, y que los gastos destinados a esas actividades deben ser parte del coste social de hacer negocios antes de obtener cualquier beneficio. Desde entonces, MC ha creado y promovido numerosas iniciativas de RSC autoimpulsadas con el objetivo de mejorar nuestra sociedad global.

Para obtener más información sobre las iniciativas de RSC de MC, visite nuestro sitio web.



1. Haciendo realidad una sociedad inclusiva

MC tiene como objetivo ayudar a hacer realidad una sociedad en la que todos puedan desempeñar un papel activo. Continuamos nuestras actividades para contribuir a un mundo donde todos puedan respetarse y coexistir independientemente de su origen, condición física o forma de vida.

Principales actividades

- Campamento de la Amistad para Madres y Niños (1974-)
- Programa de Museos y Galerías de Arte para Personas con Discapacidades (2005-)
- DREAM AS ONE. (2014-)
- Proyecto de Promoción Paradeportiva en China (2015-)
- Apoyo a Niños en situación de pobreza (2020-), etc.



Campamento de la Amistad para Madres y Niños



DREAM AS ONE. (apoyo a la actividad paradeportiva)

2. Empoderando a las nuevas generaciones

MC apoyará activamente la educación, la investigación y el desarrollo de capacidades para contribuir al crecimiento y la autosuficiencia de la próxima generación, que será responsable de la sociedad del mañana.

Principales actividades

- Beca Internacional de MC para Estudios en Japón (1991-)
- Beca Internacional de MC (2000-)
- Programa de Acceso al Arte de Mitsubishi Corporation (2008-)
- Beca de MC de Estudios en el Extranjero para Estudiantes de Secundaria (2019-)
- Beca para estudiantes de ciencia y tecnología de JEES-Mitsubishi Corporation (2021-), etc.



Beca Internacional de MC



Programa de Acceso al Arte de Mitsubishi Corporation

3. Conservando el medio ambiente

MC está comprometida con esfuerzos de conservación ambiental, para que las generaciones futuras hereden de nosotros este planeta irremplazable y hagan realidad una sociedad próspera en la que la gente viva en armonía con la naturaleza.

Principales actividades

- Proyecto de Regeneración de Bosques Tropicales (1990-)
- Proyecto Global de Conservación de Arrecifes de Coral (2005-)
- Proyecto de Conservación Forestal "Bosque Milenario de Mitsubishi Corporation" (2009-)
- Soluciones Climáticas Naturales (2022-), etc.



Proyecto de Regeneración de Bosques Tropicales



Proyecto Global de Conservación de Arrecifes de Coral

Apoyo ante Desastres Naturales

Como miembro de las comunidades en que vivimos y trabajamos, MC brinda apoyo de emergencia en caso de desastres naturales y contribuye a la recuperación de las áreas afectadas de acuerdo a sus necesidades específicas.

Principales actividades

- Actividades de asistencia y recuperación tras el Gran Terremoto del Este de Japón (2011-)
- Donaciones para la Asistencia de Emergencia en Caso de Desastre
- Actividades de Voluntariado de Empleados en Áreas Afectadas por Desastres



Actividades de Voluntariado



Fukushima Winery Project (ayuda para la recuperación tras el Gran Terremoto del Este de Japón)

Datos financieros relevantes

Mitsubishi Corporation y subsidiarias

(Mil millones de yenes)

Año Fiscal 2019 Año Fiscal 2020 **Año Fiscal 2021**

Ingresos y beneficios [IFRS]

Ingresos	14.779,7	12.884,5	17.264,8
Beneficio bruto	1.789,1	1.605,1	2.150,8
Beneficio neto atribuible a los propietarios de Mitsubishi Corporation	535,4	172,6	937,5
Beneficio neto atribuible a los propietarios de Mitsubishi Corporation por acción (base diluida) (yen)	347,71	116,57	625,73
ROE (%)	9,8	3,2	15,0
ROA (%)	3,0	0,9	4,6

Dividendos

Dividendos por acción (por año, yen)	132	134	150
Ratio de pago (%)	38	115	24

(Mil millones de yenes)

Año Fiscal 2019 Año Fiscal 2020 **Año Fiscal 2021**

Posición financiera [IFRS]

Activos totales	18.033,4	18.635,0	21.912,0
Patrimonio atribuible a los propietarios de Mitsubishi Corporation	5.227,4	5.613,6	6.880,2
Patrimonio por acción atribuible a los propietarios de Mitsubishi Corporation (yen)	3.521,30	3.803,01	4.659,68

Flujo de caja

Flujo de caja operativa	849,7	1.017,6	1.055,8
Flujo de caja de inversión	(500,7)	(357,3)	(167,6)
Flujo de caja libre	349,0	660,3	888,2

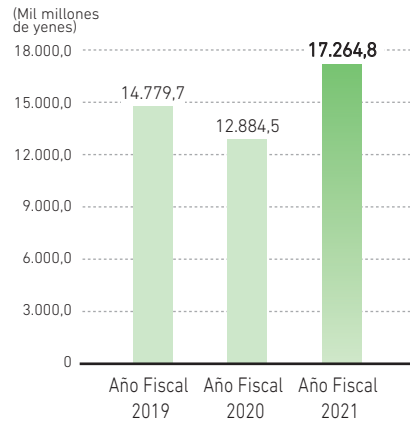
Información por Segmentos (ejercicio cerrado el 31 de marzo de 2022) [IFRS]

	Grupo de Gas Natural	Grupo de Materiales Industriales	Grupo de Soluciones de Petróleo y Químicos	Grupo de Recursos Minerales	Grupo de Infraestructura Industrial
Beneficio neto	105,1 mil millones	36,8 mil millones	40,3 mil millones	420,7 mil millones	17,3 mil millones
Activos totales	2.016,0 mil millones	1.355,0 mil millones	1.243,0 mil millones	4.554,7 mil millones	1.129,9 mil millones
No. de empleados	693	10.043	3.955	819	9.086
	Grupo de Automoción y Movilidad	Grupo de Industria Alimentaria	Grupo de Industria de Consumo	Grupo de Soluciones de Energía Eléctrica	Grupo de Desarrollo Urbano
Beneficio neto	106,8 mil millones	79,3 mil millones	21,0 mil millones	50,5 mil millones	40,0 mil millones
Activos totales	1.699,3 mil millones	1.968,6 mil millones	3.930,3 mil millones	2.650,1 mil millones	1.136,2 mil millones
No. de empleados	6.511	23.056	18.659	4.419	622

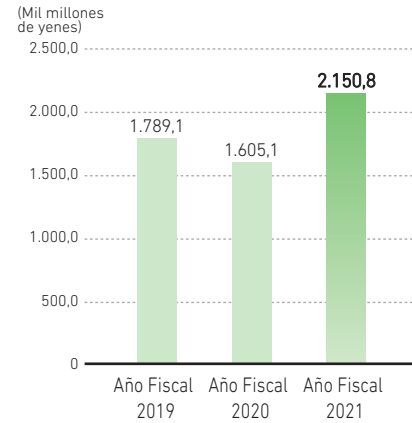
*Beneficio neto denota beneficio neto atribuible a los propietarios de Mitsubishi Corporation.

*Las cantidades provisionales al 31 de marzo de 2020 se han ajustado retrospectivamente debido a la finalización del ejercicio contable inicial para la combinación de empresas.

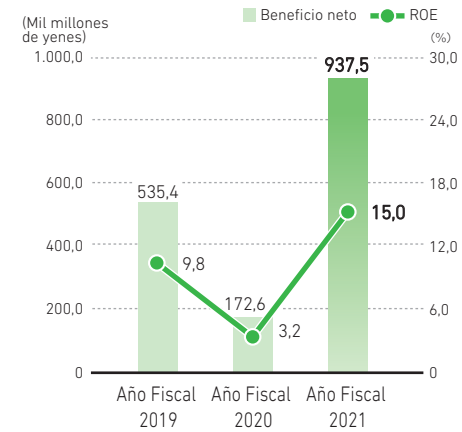
Ingresos



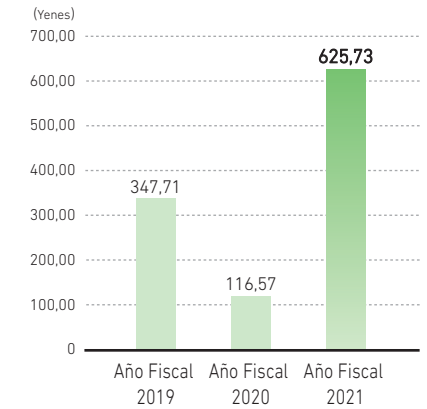
Beneficio bruto



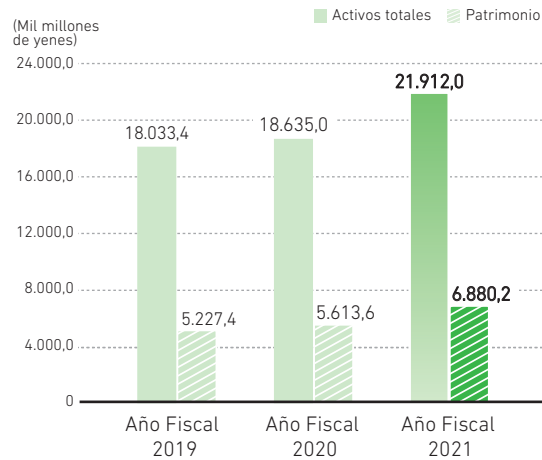
Beneficio neto y ROE



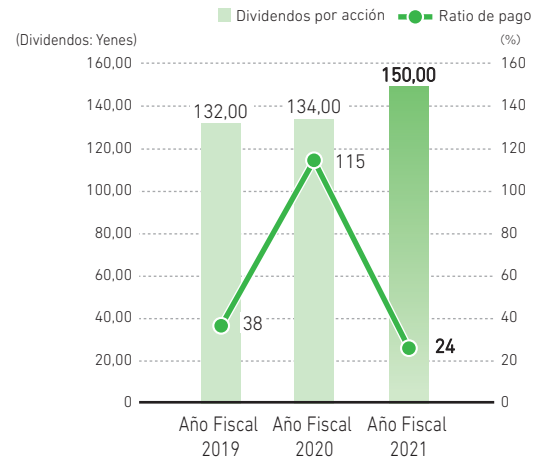
Beneficio neto atribuible a los propietarios de Mitsubishi Corporation por acción (base diluida)



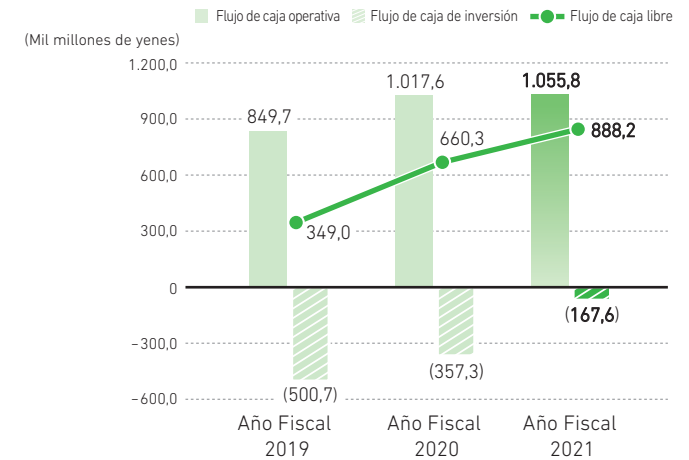
Activos totales y patrimonio



Dividendos por acción y ratio de pago



Flujo de caja



*Beneficio neto denota beneficio neto atribuible a los propietarios de Mitsubishi Corporation.

*Patrimonio denota capital atribuible a propietarios de Mitsubishi Corporation.

*Las cantidades provisionales al 31 de marzo de 2020 se han ajustado retrospectivamente debido a la finalización del ejercicio contable inicial para la combinación de empresas.

Equipo Directivo

(A 1 de julio de 2022)

Directores



Takehiko Kakiuchi
Presidente del Consejo



Katsuya Nakanishi
Director Representante,
Presidente y CEO



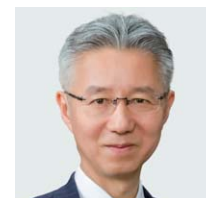
Norikazu Tanaka
Director, Vicepresidente
Ejecutivo



Yasuteru Hirai
Director Representante,
Vicepresidente Ejecutivo



Yutaka Kashiwagi
Director Representante,
Vicepresidente Ejecutivo



Yuzo Nouchi
Director Representante,
Vicepresidente Ejecutivo



Akitaka Saiki*
Director Independiente



Tsuneyoshi Tatsuoka*
Director Independiente



Shunichi Miyanaga*
Director Independiente



Sakie Akiyama*
Directora Independiente



Mari Sagiya*
Directora Independiente

* Indica un Consejero, de acuerdo con el Artículo 2-15 del Derecho de sociedades mercantiles. Designado para Directores Independientes y Miembros del Consejo de Auditoría y Supervisión independientes según lo especificado por la Bolsa de Valores de Tokio.

Miembros del Consejo de Auditoría y Supervisión



Hajime Hirano
Miembro del Consejo de
Auditoría y Supervisión de
Tiempo Completo



Mitsumasa Icho
Miembro del Consejo de
Auditoría y Supervisión de
Tiempo Completo



Rieko Sato**
Miembro del Consejo de
Auditoría y Supervisión
Independiente



Takeshi Nakao**
Miembro del Consejo de
Auditoría y Supervisión
Independiente



Mari Kogiso**
Miembro del Consejo de
Auditoría y Supervisión
Independiente

** Indica un Miembro Externo del Consejo de Auditoría y Supervisión, de acuerdo con el Artículo 2-16 del Derecho de sociedades mercantiles. Designado para Directores Independientes y Miembros del Consejo de Auditoría y Supervisión independientes según lo especificado por la Bolsa de Valores de Tokio.

Directores Ejecutivos

Presidente y CEO

Katsuya Nakanishi*

Vicepresidentes Ejecutivos

Norikazu Tanaka*

CEO del Grupo de Recursos
Minerales
(Al mismo tiempo)
Líder, Equipo de trabajo de EX

Hidegori Takaoka

Presidente, Mitsubishi Corporation
(Américas)

Kotaro Tsukamoto

CEO del Grupo de Materiales
Industriales

Jun Nishizawa

CEO del Grupo de Gas Natural

Norio Saigusa

CEO del Grupo de Industria
Alimentaria

Aiichiro Matsunaga

CEO del Grupo de Soluciones de
Energía Eléctrica

Yasuteru Hirai*

Ejecutivo Funcional Corporativo,
Estrategia Global
(Al mismo tiempo)
Director Ejecutivo de Compliance,
Ejecutivo para Gestión de Crisis
de Emergencia en las Sedes
Centrales

Osamu Takeuchi

CEO del Grupo de Soluciones de
Petróleo y Químicos

Yutaka Kashiwagi*

Ejecutivo Funcional Corporativo,
Tecnologías de la Información,
CAO, Comunicaciones
Corporativas, Sostenibilidad
Corporativa y RSC

Kiyotaka Kikuchi

CEO del Grupo de Industria de
Consumo
(Al mismo tiempo)
Director de Operaciones de
la División de Venta Minorista
(Distribución)

Takuya Kuga

CEO del Grupo de Desarrollo
Urbano

Shigeru Wakabayashi

CEO del Grupo de Automoción y
Movilidad

Yuzo Nouchi*

Ejecutivo Funcional Corporativo,
CFO

Koji Ota

CEO del Grupo de Infraestructura
Industrial
(Al mismo tiempo)

Director de Operaciones de la
División de Ingeniería de Plantas

Vicepresidentes primeros

Hiroki Haba

Director de Operaciones de
la División de Negocios de
Combustibles y Petróleo de Nueva
Generación

Koichi Seri

Director de Operaciones de la
División Comercial de Recursos
Minerales

Yasuhiro Kawakami

Adscrito a Cermaq Group AS
(Presidente de la Junta)

Kenji Ota

Director General, Sede Central de
Oriente Medio

Masaru Saito

Director General, Oficina del CEO,
Grupo de Gas Natural
(Al mismo tiempo)

Director de Operaciones de la
División de América del Norte

Makoto Okawara

Director General, Departamento
Financiero

Naoshi Ogikubo

Director General, Oficina del CEO,
Grupo de Desarrollo Urbano

Yoshiyuki Nojima

Director General, Departamento de
Administración Corporativa

Akihiko Takada

Director General, Mitsubishi
Corporation International (Europa)
Plc.
(Al mismo tiempo)
Director General de la Sucursal de
Londres

Tetsuo Kawate

Director General, Departamento de
Recursos Humanos Global

Kyoya Kondo

Director de Operaciones de la
División de Negocios de Isuzu

Yasuyuki Asakura

Director General, Oficina del CEO,
Grupo de Soluciones de Energía
Eléctrica
(Al mismo tiempo)
Director de Operaciones de la
División de Servicios Públicos
Minoristas

Ko Imamura

Adscrito a Metal One Corporation
(Presidente y CEO, Director)

Sadahiko Haneji

Adscrito a Mitsubishi Development
Pty Ltd (Director General y CEO)

Tetsuya Shinohara

Director General, Departamento de
Estrategia Global y Coordinación

Shota Kondo

Director General, Departamento de
Planificación Corporativa

Satoshi Koyama

Director de Operaciones de la
División de Inversión en Recursos
Minerales
(Al mismo tiempo)
Director General, Departamento de
MDP

Toshiaki Maekawa

Director de Operaciones de
la División de Negocios de
Automóviles

Hideyuki Hori

Director General, Oficina del CEO,
Grupo de Industria Alimentaria

Koji Ohno

Director de Operaciones de la
División de Productos de Acero

Akifumi Suzuki

Director de Operaciones de la
División de Marketing Mundial

Tetsu Funayama

Ejecutivo Funcional Corporativo,
Desarrollo de Negocios para Japón
(Al mismo tiempo)
Director General de la Sucursal de
Kansai

Kazuaki Yamana

Director General, Departamento
de Gestión de Inversiones
Corporativas

Kenji Kobayashi

Director de Operaciones de la
División de Financiación de Activos
(Asset Finance)

Juro Baba

Director General de
Nombramientos Especiales al
CEO del Grupo de Materiales
Industriales

Ryosuke Tsugaru

Director de Operaciones de la
División Asia-Pacífico

Ken Yamaguchi

Director de Operaciones de la
División de Ciencias Alimentarias

Satoshi Sato

Director de Operaciones de la
División de Maquinaria Industrial

Takehiro Fujimura

Director General, Departamento de
Auditoría Interna

Yuji Okafuji

Director de Operaciones de la
División de Soluciones de Servicios
Energéticos
(Al mismo tiempo)
Adscrito a Mitsubishi Corporation
Energy Solutions Ltd. (Director,
Presidente y CEO)

Takuya Hirakuri

CDO (Al mismo tiempo)
Jefe del Grupo de DX Industrial
(Al mismo tiempo)
Director General, Departamento de
DX de la Industria de Servicios

* Representa a los miembros del Consejo Directivo.

Nombre de la Compañía

Mitsubishi Corporation

Fecha De Creación

1 de julio de 1954 (Fecha de registro: 1 de abril de 1950)

Capital

¥204.446.667.326

Acciones Emitidas y/o Acciones Comunes

1.485.723.351

Cotizada en las Sigüientes Bolsas:

Tokio

Oficina Central

Edificio Mitsubishi Corporation

3-1, Marunouchi 2-chome Chiyoda-ku, Tokio 100-8086, Japón*

*Domicilio social de la compañía

Edificio Marunouchi Park

6-1, Marunouchi 2-chome Chiyoda-ku, Tokio 100-8086, Japón

Número de Empleados

Empresa Matriz: 5.571

Empresa matriz y todas sus subsidiarias consolidadas: 80.728

* El número total de empleados no incluye empleados trasladados a otras empresas, pero incluye los empleados trasladados de otras empresas.

Sitio web de Mitsubishi Corporation

Para más detalle sobre las actividades empresariales,
de sostenibilidad y RSC de Mitsubishi Corporation, así
como sobre su atención al inversor y oportunidades de
desarrollo profesional, visite nuestra página web.

<https://www.mitsubishicorp.com/jp/en/>



Biblioteca de MC

Esta página contiene recursos adicionales, incluyendo
un video sobre nuestro perfil empresarial, un resumen
de nuestra historia, una visión general de nuestras
actividades de contribución social y ejemplos de anuncios
publicitarios de nuestra empresa.

<https://www.mitsubishicorp.com/jp/en/mclibrary>



