



CORPORATE BROCHURE 2022

French
FRANÇAIS

Thinking of one, of all.  **Mitsubishi Corporation**

CONTENU

Mitsubishi Corporation 2022

INTRODUCTION	2
PHILOSOPHIE DE L'ENTREPRISE / HISTOIRE DE L'ENTREPRISE	
RÉSEAU MONDIAL (PAYS ET RÉGIONS)	4
ORGANIGRAMME DE LA SOCIÉTÉ	6
FEUILLE DE ROUTE VERS UNE SOCIÉTÉ NEUTRE EN CARBONE	7
STRATÉGIE D'ENTREPRISE À MI-PARCOURS POUR 2024	8
CRÉATION D'UNE VALEUR PARTAGÉE PAR MC	
PRÉSENTATION DES GROUPES COMMERCIAUX	
GROUPE INDUSTRIE DX	14
GROUPE GAZ NATUREL	16
GROUPE MATÉRIAUX INDUSTRIELS	18
GROUPE PÉTROLE ET SOLUTION CHIMIE	20
GROUPE RESSOURCES MINÉRALES	22
GROUPE INFRASTRUCTURE INDUSTRIELLE	24
GROUPE AUTOMOBILE & MOBILITÉ	26
GROUPE INDUSTRIE ALIMENTAIRE	28
GROUPE INDUSTRIE DE LA CONSOMMATION	30
GROUPE SOLUTIONS ÉNERGÉTIQUES	32
GROUPE DÉVELOPPEMENT URBAIN	34
DURABILITÉ	36
GOUVERNANCE D'ENTREPRISE ET SYSTÈME DE CONTRÔLE INTERNE	37
CONFORMITÉ	38
RSE (RESPONSABILITÉ SOCIALE DES ENTREPRISES)	39
PRINCIPALES DONNEES FINANCIERES	40
DIRECTION / DONNÉES DE L'ENTREPRISE	42



Mitsubishi Corporation

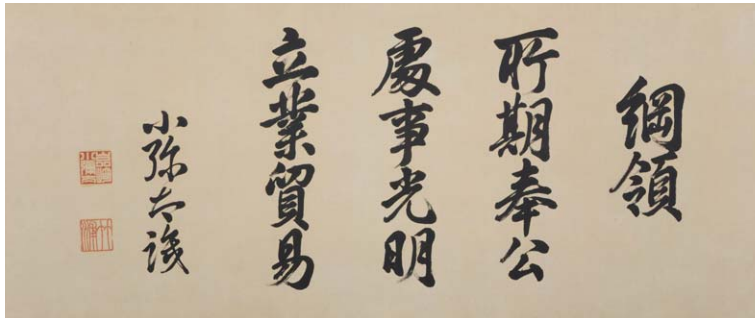
INTRODUCTION

Mitsubishi Corporation (MC) est une entreprise mondiale intégrée qui développe et exploite des entreprises conjointement avec ses bureaux et filiales situés dans environ 90 pays et régions du monde, ainsi qu'un réseau mondial d'environ 1.700 sociétés du groupe.

MC compte 10 groupes d'activités qui opèrent dans pratiquement tous les secteurs : gaz naturel, matériaux industriels, pétrole et solution chimie, ressources minérales, infrastructure industrielle, automobile & mobilité, industrie alimentaire, industrie de la consommation, solutions énergétiques et développement urbain. Au travers de ces dix groupes auxquels s'ajoute son groupe Industrie DX, les activités actuelles de MC vont bien au-delà de ses opérations commerciales traditionnelles et incluent des projets de développement, de production et de fabrication, en collaboration avec nos partenaires de confiance dans le monde entier.

Avec un engagement inébranlable à mener ses actions avec intégrité et équité, MC reste entièrement dédiée à la croissance de ses activités tout en contribuant à la prospérité de la société.

PHILOSOPHIE DE L'ENTREPRISE / LES TROIS PRINCIPES DE L'ENTREPRISE



Pour la bonne conduite de ses affaires, Mitsubishi Trading Company a élaboré en 1934 les « Trois Principes de l'Entreprise », sous l'initiative du quatrième président de Mitsubishi, Koyata Iwasaki.

Bien que Mitsubishi Trading Company ait été dissoute en 1947, ses principes ont été adoptés en tant que philosophie de l'entreprise Mitsubishi Corporation,

dont l'esprit habite les actions des dirigeants et des employés d'aujourd'hui. Ces « Trois Principes de l'Entreprise » sont le fondement de la morale du groupe Mitsubishi. Actives dans de nombreux domaines et liées par une histoire et une passion commune, les sociétés Mitsubishi continuent de se développer dans un fort esprit de compétition amicale, les unes avec les autres.

Responsabilité de l'entreprise vis-à-vis de la société

« Shoki hōkō »

S'efforcer d'enrichir la société, autant matériellement que spirituellement, tout en contribuant à la préservation de l'environnement mondial de notre planète.

Intégrité et impartialité

« Shoji kōmei »

Suivre les principes de transparence et d'ouverture, mener les activités avec intégrité et impartialité.

Compréhension des marchés internationaux

« Ritsugyō bōeki »

Développer les activités dans le cadre d'une perspective globale.

(Interprétation moderne des « Trois Principes de l'Entreprise » convenue lors de la réunion Mitsubishi Kinyokai, parmi les plus importantes entreprises qui constituent le groupe Mitsubishi en janvier 2001.)

HISTOIRE DE L'ENTREPRISE

DE LA FONDATION AUX ANNÉES 1970

- 1954** Mitsubishi Shoji est nouvellement créée et cotée aux bourses de Tokyo et Osaka.
- 1967** Annonce de son premier plan directeur.
- 1968** L'entreprise effectue son premier investissement à grande échelle en s'engageant dans un vaste projet de développement de gaz naturel liquéfié (GNL) au Brunei.
- 1971** Adoption officielle du nom anglais de Mitsubishi Corporation.

LES ANNÉES 2000

- 2001** MC présente le plan « MC2003 », une ébauche dynamique de croissance impliquant un accroissement des chaînes de valeur de l'entreprise, un renforcement de sa rentabilité et des stratégies orientées vers la création de nouvelles activités.
- 2004** Dévoilement d'« INNOVATION 2007 », qui vise à faire de MC un « nouvel innovateur industriel » en accélérant les activités de recherche et développement de la société pour répondre aux futurs domaines stratégiques.

LES ANNÉES 2020

- 2021** Création de la « Feuille de route vers une société neutre en carbone »
- 2022** MC annonce son nouveau plan de gestion triennal intitulé « Stratégie d'entreprise à mi-parcours pour 2024 - Création d'une valeur partagée par MC ». Ce plan fixe l'objectif de créer en permanence une valeur partagée significative en renforçant les capacités collectives du groupe MC à relever les défis de société.

DES ANNÉES 1980 AUX ANNÉES 1990

- 1986** L'entreprise définit un plan directeur et une nouvelle politique, recentrant ses opérations courantes vers le profit.
- 1992** Annonce d'une politique de gestion visant à réinventer l'entreprise en tant qu'« entreprise globale solide ». Commence à se concentrer davantage sur ses activités consolidées et sur l'accroissement de la valeur de ses actifs.
- 1998** Annonce de « MC2000 », qui introduit une approche commerciale « Select & Focus », renforce les domaines stratégiques et met en avant des politiques orientées client. Ce nouveau plan a permis de consolider les bases de l'entreprise et d'ouvrir la voie à un avenir prospère.

LES ANNÉES 2010

- 2010** Annonce de la « Stratégie d'entreprise à Moyen Terme 2012 », en vue du renforcement d'une plate-forme de gestion basée sur la diversification de modèles économiques.
- 2016** Publication de la « Stratégie d'entreprise à mi-parcours pour 2018 » avec une vision d'entreprise qui exploite l'ingéniosité de MC dans la création de nouveaux modèles commerciaux et la création de valeur pour les sociétés, développant ainsi le plus haut niveau d'expertise en gestion.
- 2018** Annonce de la « Stratégie d'entreprise à mi-parcours pour 2021 »

RÉSEAU MONDIAL (PAYS ET RÉGIONS) (EN DATE DU 1ER AVRIL 2022)

MC a développé un réseau mondial pour sa prochaine phase de croissance majeure en améliorant continuellement sa capacité de réponse au changement tout en encourageant la collaboration, avec une répartition efficace et performante des rôles entre le siège social, les bureaux et filiales de MC ainsi qu'avec les sociétés du groupe.

Le groupe MC dispose d'un environnement commercial en évolution rapide, à la fois au Japon et à travers le monde, avec des risques géopolitiques croissants et une société et un marché mondiaux dépassant les frontières.

Face à ces changements rapides et complexes, et afin d'accélérer la mise en œuvre de son modèle de gestion d'entreprise, MC s'appuie sur son réseau mondial comprenant environ 1.700 sociétés du groupe dans 90 pays et régions du monde, pour rassembler et communiquer les informations décisionnelles en temps réel et pertinentes. Ce réseau mondial amélioré est utilisé pour identifier les sources de croissance potentielles et les nouvelles opportunités commerciales, ainsi que pour

renforcer la gestion des risques et, à terme, soutenir le développement du groupe MC.

Depuis longtemps, MC contribue au développement des sociétés et de l'économie en travaillant avec ses clients et partenaires du monde entier, afin de développer un large éventail d'activités qu'elle n'aurait pas pu réaliser seule. De telles relations positives se construisent jour après jour et deviennent des atouts irremplaçables tant dans le passé, que pour le présent et l'avenir.

De cette manière, le groupe MC cherche à maximiser la valeur de son groupe en développant son réseau mondial et en tirant pleinement profit de ses capacités collectives, y compris de ses solides relations avec ses clients et partenaires dans le monde entier.

(EN DATE DU 1ER AVRIL 2022)



BASES OPÉRATIONNELLES DU GROUPE MC

Japon

Sapporo
Sendai
Nagoya
Toyama
Osaka
Takamatsu
Hiroshima
Fukuoka
Naha

Amérique du Nord

New York
Seattle
Silicon Valley
Los Angeles
Houston
Washington, D.C.
Boston
Vancouver
Toronto
Mexico City

Amérique du Sud & Caraïbes

Panama
Quito
Lima
Bogota
Santiago
Caracas
Buenos Aires
Sao Paulo
Rio de Janeiro

Europe

Londres
Madrid
Paris
Amsterdam
Düsseldorf
Milan
Oslo
Prague
Stockholm

Varsovie
Belgrade
Athènes
Moscou
Vladivostok
Kyiv
Almaty
Istanbul
Ankara
Ashgabat
Tashkent
Tel Aviv

Afrique

Johannesburg
Dakar
Casablanca
Abidjan
Alger
Lagos
Tunis
Nairobi

Addis-Abeba
Dar-Es-Salaam

Moyen-Orient

Dubaï
Le Caire
Amman
Riyad
Al Khobar
Bassora
Tashkent
Abu-Dhabi
Mascate
Téhéran

Asie de l'Est

Oulan-Bator
Pékin
Guangzhou
Shenzhen
Wuhan

Xiamen
Qingdao
Shanghai
Dalian
Chengdu
Hong Kong
Taipei
Séoul

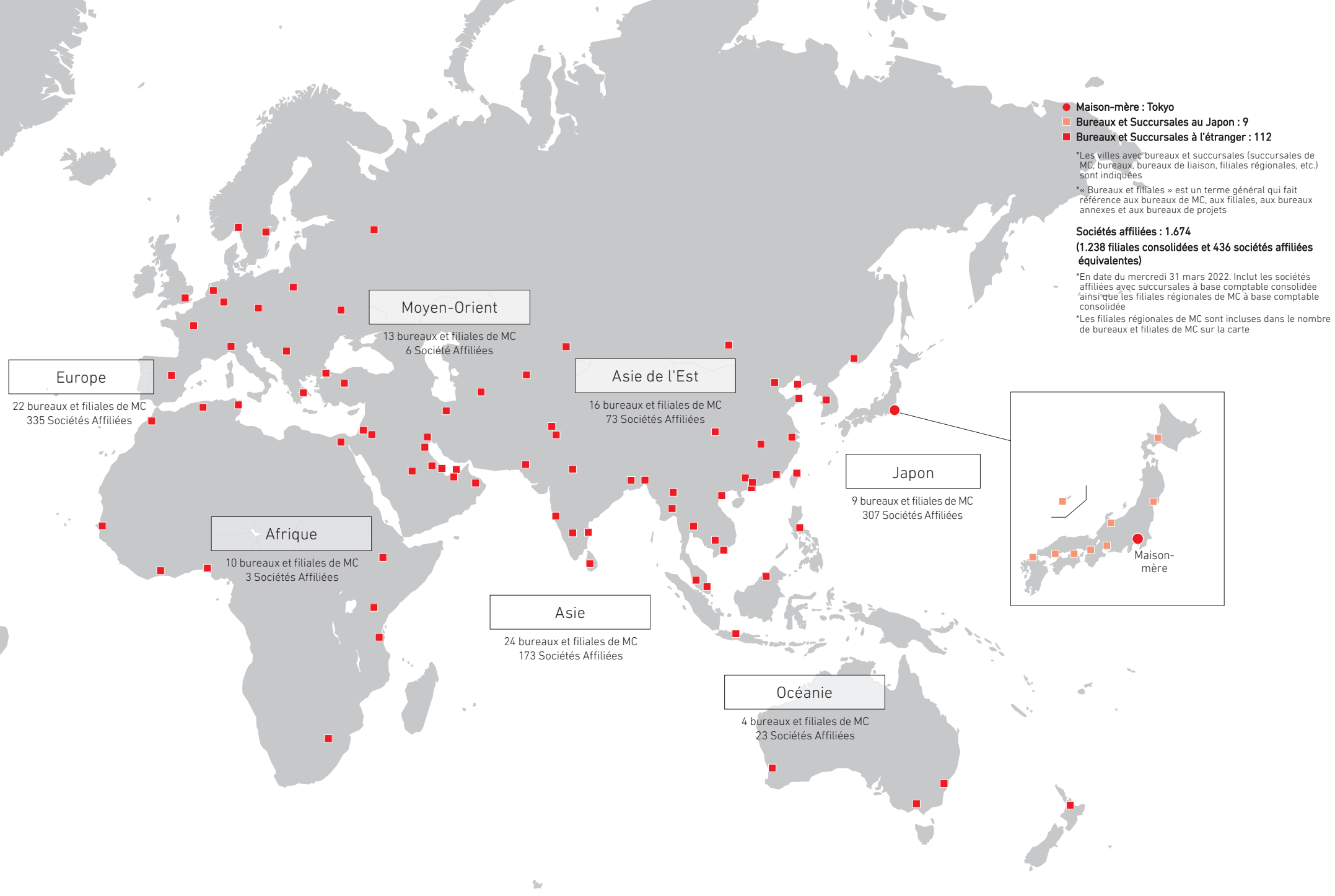
Asie

Karachi
Islamabad
Lahore
New Delhi
Mumbai
Calcutta
Chennai
Bangalore
Colombo
Dhaka
Yangon
Naypyidaw

Bangkok
Kuala Lumpur
Singapour
Phnom Penh
Hanoi
Ho Chi Minh Ville
Jakarta
Bandar Seri Begawan
Manille

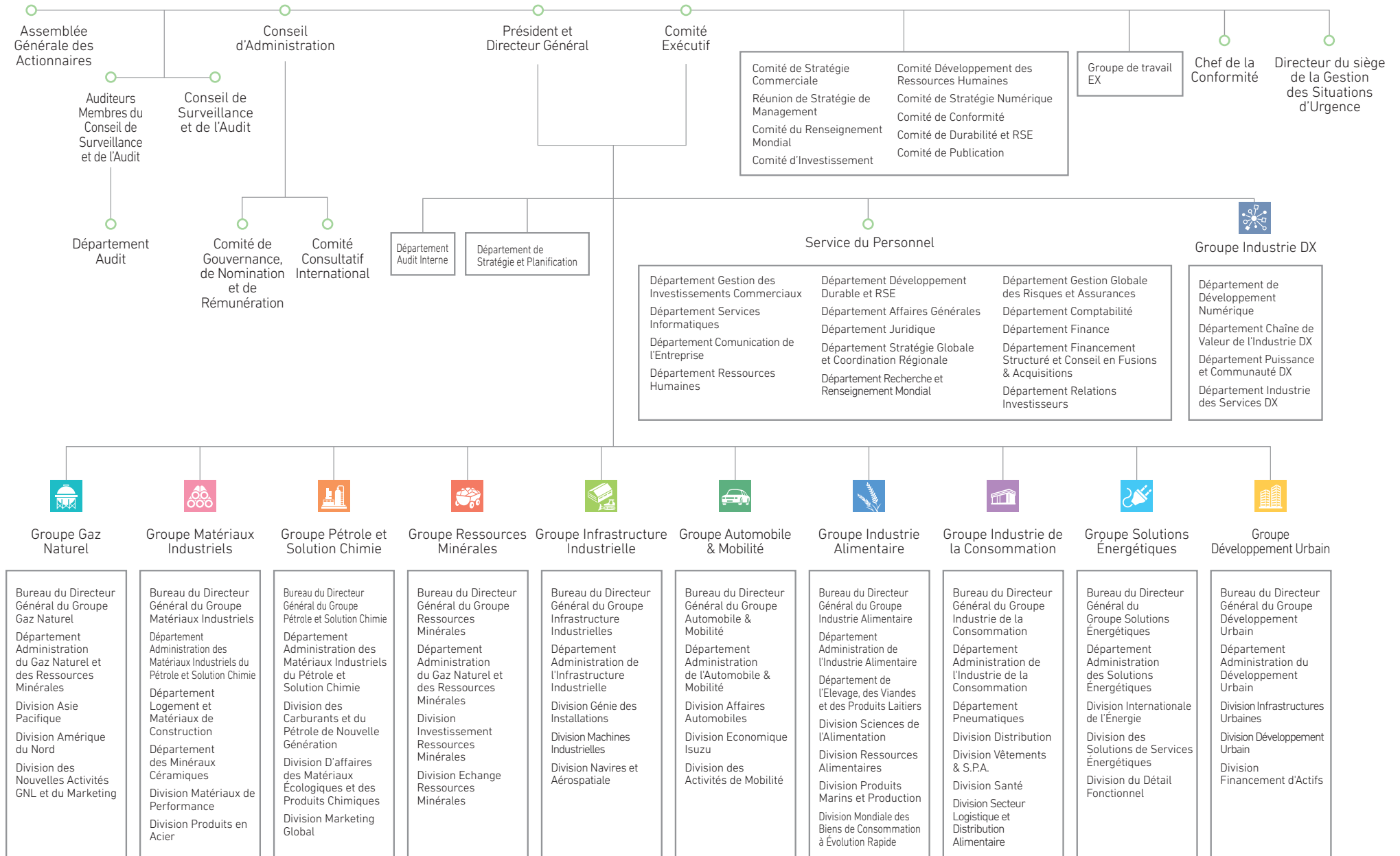
Océanie

Melbourne
Sydney
Perth
Auckland



ORGANIGRAMME DE LA SOCIÉTÉ

(EN DATE DU 1 ER JUILLET 2022)



*Organisation de la Maison mère.

FEUILLE DE ROUTE VERS UNE SOCIÉTÉ NEUTRE EN CARBONE

(Conçue en octobre 2021)

Il existe un besoin urgent d'initiatives de décarbonation en réponse au changement climatique mondial. Le groupe MC continuera à assumer sa responsabilité en tant qu'acteur dans des secteurs tels que les ressources et l'énergie en continuant à fournir un approvisionnement stable en énergie, comme le gaz naturel, tout en œuvrant pour une société neutre en carbone.



Objectifs de réduction des gaz à effet de serre

De moitié d'ici 2030, zéro émission nette d'ici 2050

(base de référence de 2020)



D'ici FY2030

Environ 2.000 milliards de yens d'investissements liés au programme EX

(Transformation de l'énergie)



Initiatives EX/DX intégrées pour « Créer un nouvel avenir »

Objectifs de réduction des gaz à effet de serre

Émissions nettes de gaz à effet de serre nulles (GES) d'ici 2050 et un nouvel objectif pour 2030 avec un plan de réduction détaillé. Émissions réduites de moitié d'ici 2030 grâce au remplacement de la gamme principalement avec la cession d'actifs thermiques.

Objectifs de réduction des gaz à effet de serre

De moitié d'ici 2030

(base de référence de 2020)

Nous utiliserons tous les moyens à notre disposition pour réduire les émissions totales à un niveau conforme à l'accord de Paris, notamment en remplaçant les actifs et en optant pour des énergies renouvelables et des carburants alternatifs.

25,30 MMTCO₂e^{*1}

Remplacement de la gamme

- Désinvestissement de l'énergie thermique et d'autres actifs

Approvisionnement en énergie renouvelable

- Pour les mines, installations de production et réseaux de distribution

Impact des économies d'énergie / DX

- Systèmes de soutien aux économies d'énergie, centrales électriques virtuelles
- Optimisation de la chaîne d'approvisionnement

Changement de combustible, etc.

- Combustion d'hydrogène et d'ammoniac dans les centrales thermiques



Réduction de moitié

Objectifs de réduction des gaz à effet de serre

Zéro net d'ici 2050

Nous souhaitons atteindre l'objectif zéro émission nette d'ici 2050, en nous appuyant sur nos capacités collectives pour mener à bien la transformation industrielle, ainsi qu'en adoptant les nouvelles technologies et l'innovation.

Transformation de l'industrie

Nouvelles technologies et innovations



Zéro net^{*3}

FY 2020 (base de référence)^{*2}

Objectif pour 2030

Objectif pour 2050

^{*1} Les chiffres ci-dessus représentent les émissions des champs d'application 1 et 2 de MC et de ses sociétés consolidées, y compris les sociétés affiliées, sur la base de l'approche de la part des capitaux propres (pour plus de détails, consultez <https://mitsubishicorp.disclosure.site/en/themes/113#917>).

^{*2} 2020 est définie comme la nouvelle base de référence, car elle fournit les données les plus précises sur les filiales qui n'étaient pas disponibles auparavant, par exemple les émissions du champ d'application 2 de la méthode basée sur le marché. Les données font actuellement l'objet d'un examen détaillé et peuvent être soumises à des révisions mineures.

^{*3} Toutes les émissions résiduelles, après efforts de réduction, seront neutralisées à l'aide de méthodes de compensation acceptées au niveau international, y compris l'élimination du carbone.

● La gestion et la divulgation des émissions du champ d'application 3 des catégories d'émissions particulièrement importantes, y compris celles des émissions des sociétés affiliées telles que décrites au point ^{*1} ci-dessus, seront envisagées avec les futurs débats et cadres internationaux.

● Le plan et les mesures de réduction spécifiques aux objectifs de réduction des émissions de GES seront ajustés si nécessaire en fonction des progrès des développements technologiques, de la viabilité économique et du soutien politique et institutionnel.

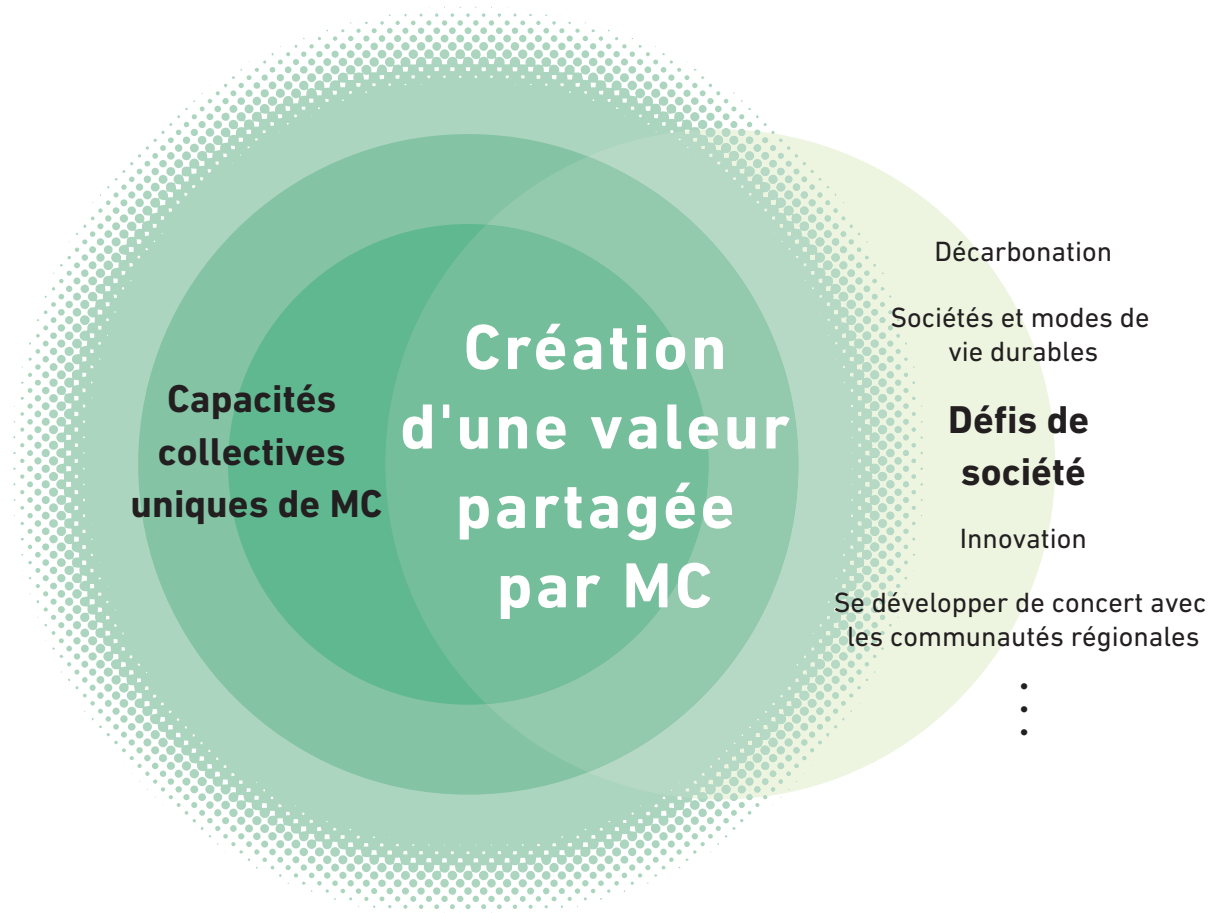
STRATÉGIE D'ENTREPRISE À MI-PAROURS POUR 2024 - CRÉATION D'UNE VALEUR PARTAGÉE PAR MC

(Annoncée en mai 2022)

Nos objectifs pour la Stratégie
d'entreprise à mi-parcours pour 2024

Qu'est-ce que la MCSV ?

La création continue d'une valeur partagée significative en élevant les capacités collectives du Groupe MC afin de relever les défis de la société.



Nous remplirons notre mission en générant simultanément une **valeur économique, sociale et environnementale** par le biais de nos activités commerciales en répondant aux besoins de tous nos intervenants, tout en revenant constamment aux « **Trois Principes de l'Entreprise** » qui ont guidé la philosophie de MC depuis sa fondation.



Cliquez ici pour plus de détails

<https://www.mitsubishicorp.com/jp/en/about/plan/>

Objectifs quantitatifs / Rendements pour les actionnaires

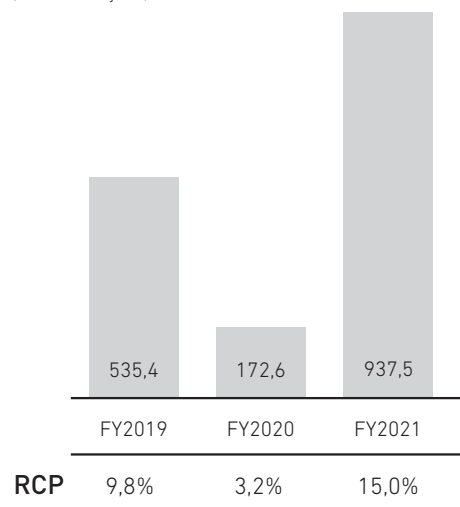
Nous obtiendrons une croissance régulière des bénéfices indépendamment des facteurs du marché et continuerons à réaliser un bon rendement pour les actionnaires via des dividendes progressifs et des rachats d'actions d'entreprises flexibles. Nous nous efforcerons également de transformer notre gamme d'activités par des investissements dans la croissance future, soutenus par une gestion des flux de trésorerie ancrée dans la discipline financière.

Objectifs quantitatifs

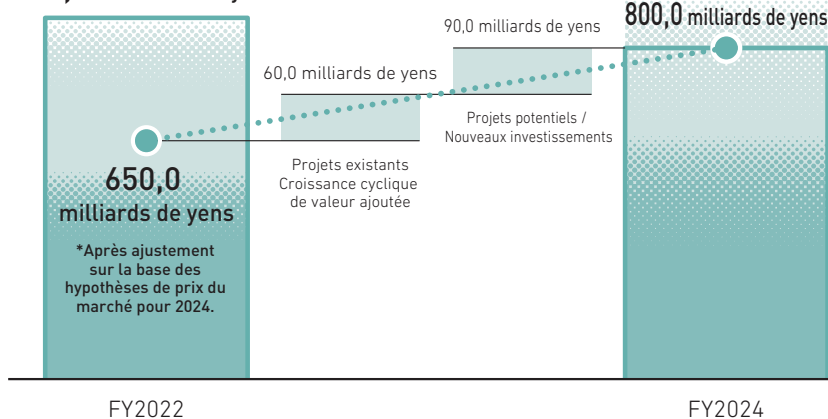
Croissance régulière des bénéfices indépendamment des facteurs du marché

Résultat net consolidé

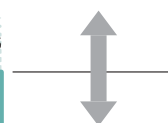
(Milliards de yens)



Perspective financière



Capture du potentiel de hausse



Renforcement de la résistance à la baisse

*Facteurs de marchés primaires
 Groupe Ressources Minérales (charbon métallurgique, cuivre et minerai de fer)
 Groupe Gaz Naturel (pétrole brut, gaz et GNL)

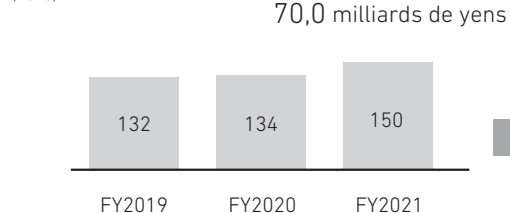
RCP à deux chiffres

Rendements pour les actionnaires

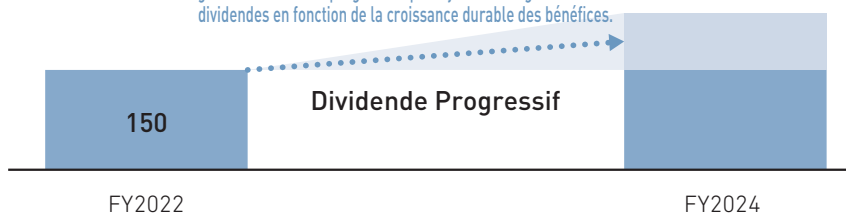
Politique équilibrée entre la solidité financière, la croissance stable des dividendes et les attentes du marché en matière de retour pour les actionnaires.

Dividendes par action

(Yens)



Régime de dividendes progressifs prévoyant une augmentation des dividendes en fonction de la croissance durable des bénéfices.



- Taux de versement des dividendes total cible d'environ 30 % à 40 %.
- Rachats d'actions menés de manière flexible et disciplinée sur le plan financier.

Plan d'investissement / Portefeuille d'affaires

Nous avons prévu des investissements de 3.000 milliards de yens au cours de cette période de stratégie à mi-parcours ; avec des investissements accélérés liés aux EX. Dans le même temps, nous allons promouvoir de manière constante les investissements visant à maintenir et à étendre notre base de revenus, ainsi que les investissements liés à la croissance et au DX.

Plan d'investissement pour 2022 - 2024

Domaine	Ampleur de l'investissement	Principaux objectifs d'investissement de la stratégie d'entreprise à mi-parcours pour 2024
Maintien et élargissement de la base des bénéficiaires	Environ 1.000 milliard de yens	Charbon métallurgique Alimentation Automobiles, etc. Cuivre Gaz Naturel
En relation avec EX	Environ 1.200 milliard de yens	Énergie renouvelable Matériaux de batterie/Bauxite, etc. Énergie de la prochaine génération (hydrogène/ammoniac/biomasse, etc.)
Investissement lié à la croissance/DX	Environ 800 milliard de yens	Infrastructure Numérique Gestion urbaine Optimisation de la chaîne d'approvisionnement Développement Urbain, etc.



Le flux de trésorerie sera alloué aux investissements EX/DX et de croissance pour soutenir la croissance future.

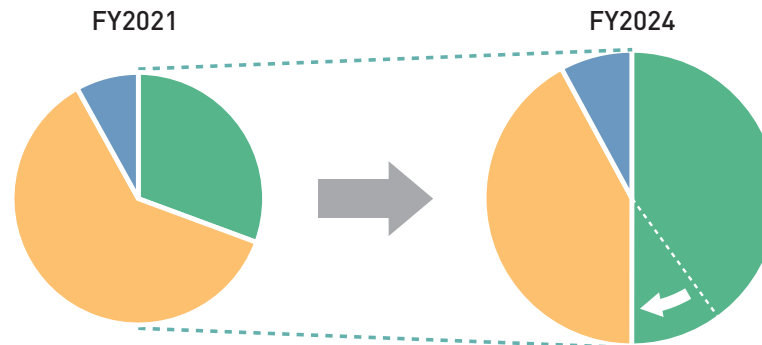


- La feuille de route vers une société neutre en carbone prévoit un investissement de 2.000 milliards de yens dans des initiatives liées à l'environnement d'ici à 2030.
- En accélérant les investissements liés à l'environnement, nous renforcerons notre portefeuille d'affaires. Nous nous efforcerons également d'assurer simultanément la décarbonation et un approvisionnement énergétique stable.

Portefeuille d'affaires

Solde d'investissement

- Maintien et élargissement de la base des bénéficiaires
- En relation avec EX
- Lié à la croissance/DX



- Étendre le rapport du portefeuille d'affaires liées aux EX de 30% à environ 40% (fin de 2021~2024).
- Augmenter le rapport à environ 50% à l'avenir.

Stratégie EX

Viser à devenir un fournisseur de solutions de décarbonation

Nous continuerons à promouvoir les initiatives à faible/zéro carbone dans l'ensemble du secteur de l'énergie en connectant les graines (solutions) avec les besoins liés aux ressources, matériaux et produits EX. De plus, nous fournirons des solutions en tant que Services EX tout en travaillant en étroite collaboration avec l'industrie, les consommateurs et les régions pour répondre aux besoins de réduction des émissions. L'élaboration et la mise en œuvre de stratégies à l'échelle de l'entreprise sont assurées par le Groupe de travail EX.

EX

Relève du défi de fournir un approvisionnement stable en énergie et en ressources tout en soutenant les efforts de décarbonation de la société et des entreprises.

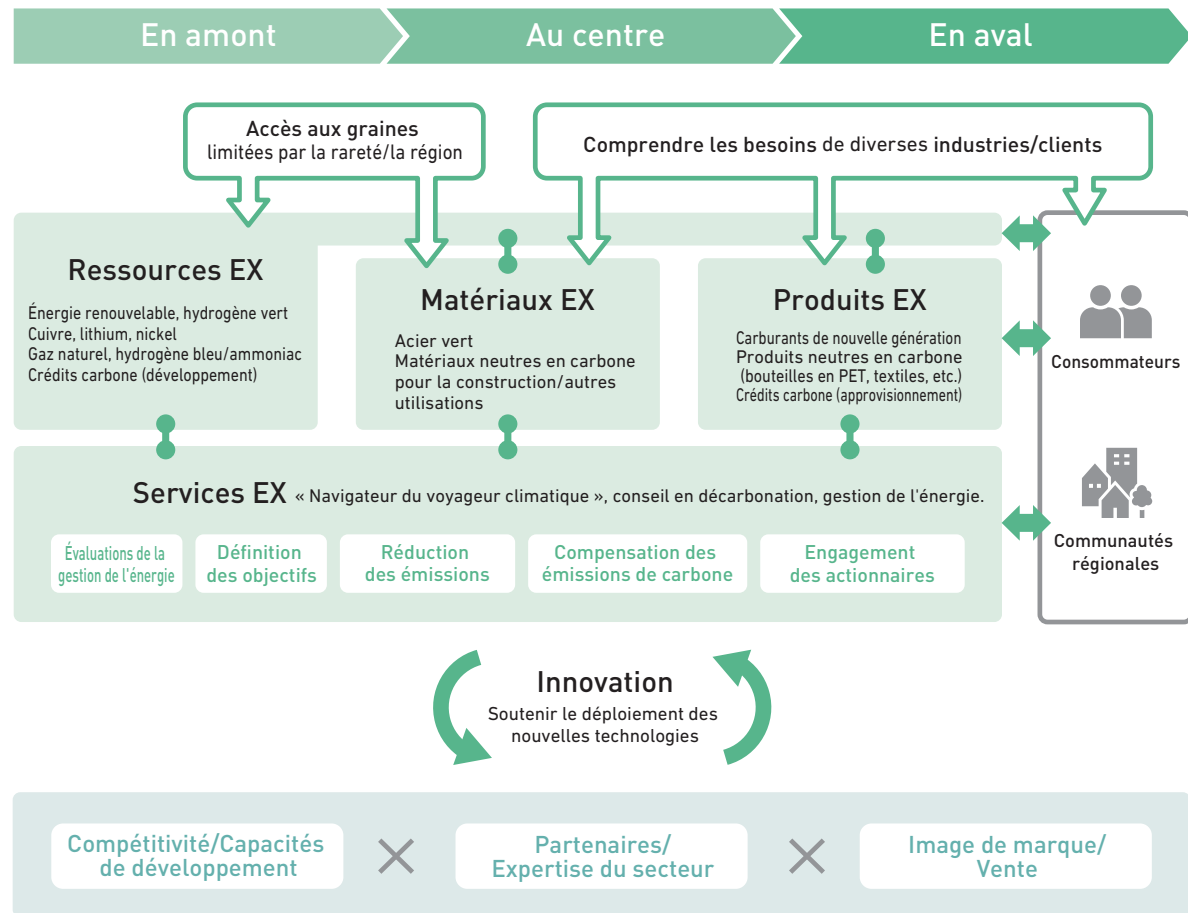
Efforts pour améliorer les activités liées aux énergies renouvelables, les ressources minérales qui sous-tendent l'électrification et l'énergie à faible/zéro carbone.

Développement d'activités de prestation de services en proposant des solutions EX en réponse aux besoins des clients.

Tirer parti des opérations de grande envergure de MC pour attirer les consommateurs/communautés régionales en reliant les graines et les besoins.

S'associer à des partenaires pour soutenir la transition vers une société neutre en carbone et l'amélioration de la compétitivité de l'industrie, tout en conservant une vision globale de la chaîne de valeur EX.

Viser à devenir un fournisseur de solutions de décarbonation



Stratégie DX

Relier les technologies numériques au réel

Nous déploierons les capacités DX de MC dans diverses opérations commerciales afin de promouvoir l'amélioration de la valeur, en ciblant divers marchés du monde réel. De plus, nous relèverons les défis sociétaux en reliant les technologies numériques aux besoins du réel, contribuant ainsi au développement de l'industrie et d'une société d'avenir avec des communautés dynamiques.

DX

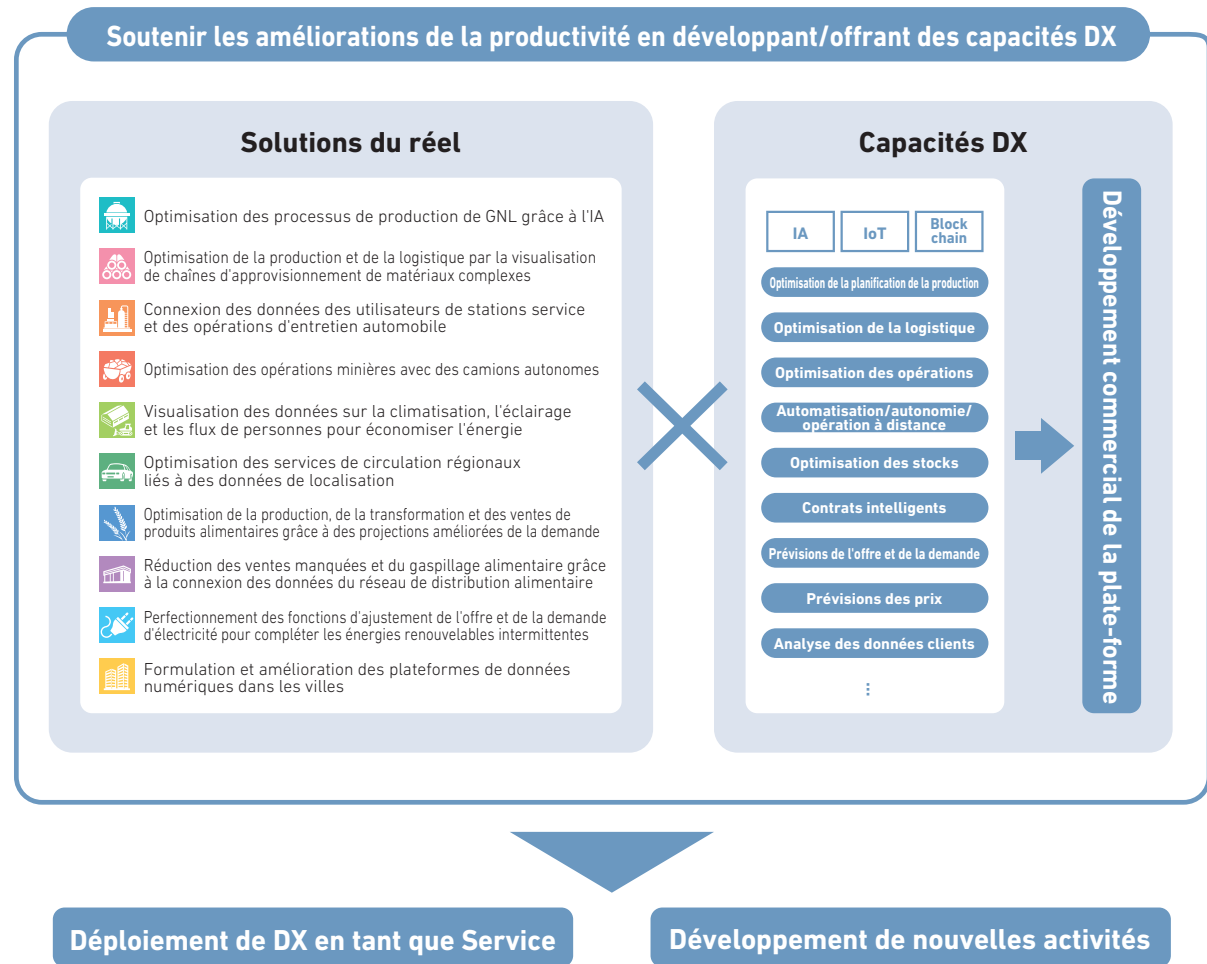
Créer des écosystèmes numériques intersectoriels avec des modèles commerciaux optimisés.

Accélérer le développement et la fourniture de capacités DX intersectorielles qui tirent parti de la connaissance des entreprises.

Contribuer à améliorer la valeur de secteurs entiers en offrant des capacités DX en tant que service.

Contribuer à la création de communautés régionales dynamiques en fournissant de nouvelles entreprises et des services optimaux.

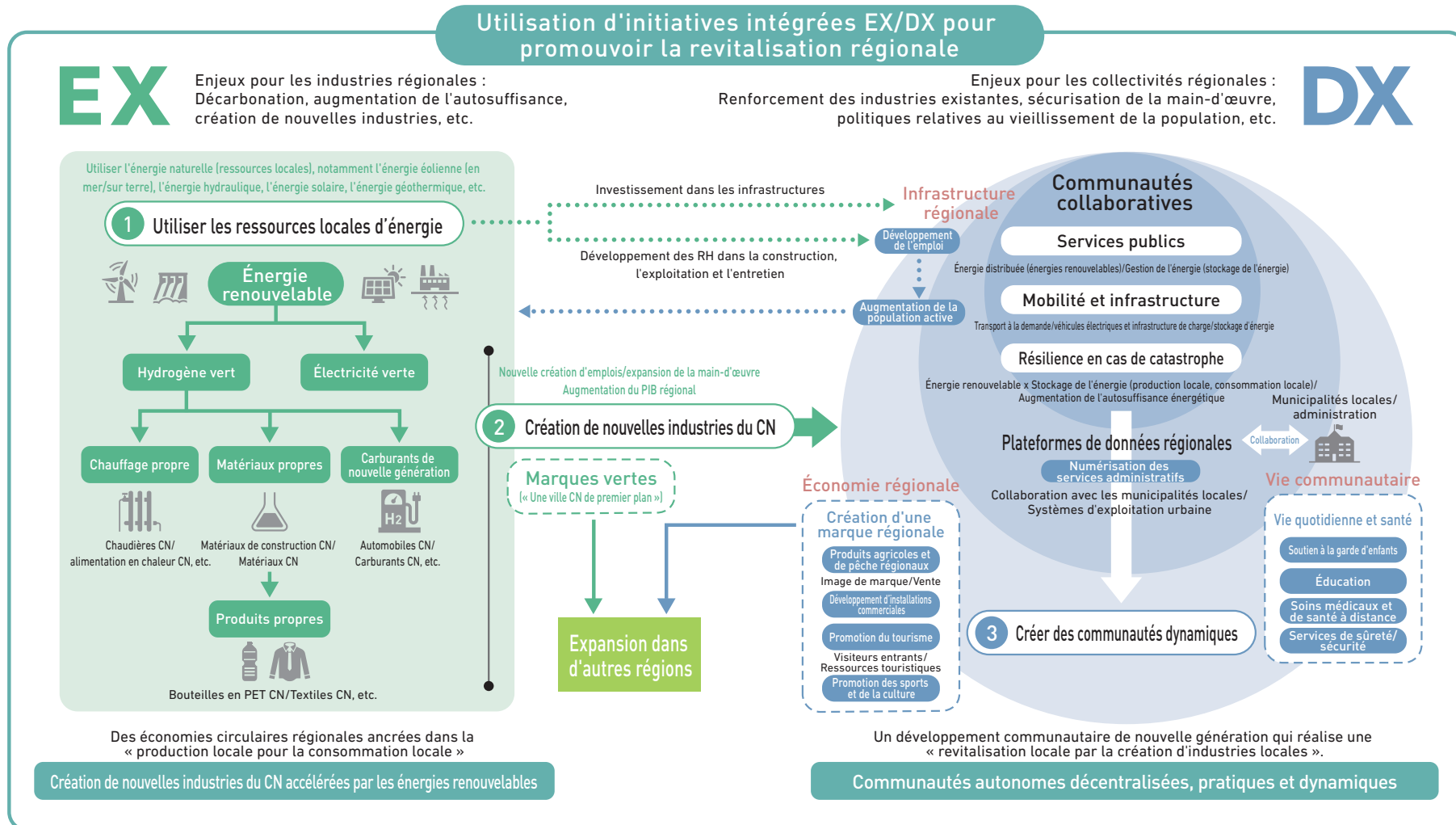
Augmenter la productivité dans l'ensemble de la société en connectant l'industrie, les entreprises et les communautés, pour contribuer à la création d'une valeur durable.



Créer un nouvel avenir

Encourager les nouvelles industries/revitalisation régionale

Nous continuerons à travailler avec nos partenaires et les municipalités locales pour relever les défis auxquels sont confrontées la société et l'industrie sur les thèmes de l'utilisation des énergies renouvelables et d'autres ressources énergétiques locales, créant ainsi de nouvelles industries « neutres en carbone (CN) », et du développement de communautés dynamiques en aidant à résoudre les problèmes régionaux.





GROUPE INDUSTRIE DX

Département de Développement Numérique

- Équipe de Développement Numérique
- Équipe de Développement des Affaires DX

Notre objectif est de développer les activités en tant qu'actif de DX tout en aidant à promouvoir les initiatives DX du groupe MC et en obtenant des résultats grâce à la fourniture de fonctions DX. Sur la base de ces efforts, nous développerons les entreprises de services DX conduisant à de nouveaux développements commerciaux et investissements, et améliorerons la valeur d'industries entières. Nous contribuerons également à résoudre des problèmes sociaux par la commercialisation de technologies de nouvelle génération et de programmes de co-création inter-industriels.

Département Puissance et Communauté DX

- Équipe de Stratégie et de Planification
- Équipe de Développement des Activités
- Équipe de Codéveloppement de la Communauté Locale
- Équipe de Plateforme Numérique

Notre département se concentre sur le développement et l'offre de services de détail pour les consommateurs en générant une synergie entre les produits et les réseaux du groupe MC. En combinant des solutions réelles et numériques, nous visons à ajouter de la valeur en les associant à des services existants tels que l'énergie électrique. Nous nous efforçons également de créer des communautés autonomes et décentralisées qui permettent à la fois de résoudre les problèmes régionaux et de revitaliser l'économie locale en fournissant des services communautaires.

Le groupe Industrie DX prendra l'initiative de faire progresser les stratégies DX de MC, c'est l'un des principaux piliers des stratégies de croissance décrites dans la Stratégie d'entreprise à mi-parcours pour 2024. Notre objectif est de contribuer au développement de l'industrie et d'une société future dotée de communautés dynamiques en tirant parti de la vaste expertise industrielle et des capacités DX du groupe MC, en connectant l'industrie, les entreprises et les communautés, et en reliant les technologies numériques au réel pour relever les défis de société.

Notre groupe développera des capacités DX dans un large éventail d'entreprises et fournira des services DX en association avec les capacités DX développées afin de contribuer à l'amélioration de la valeur commerciale et de la productivité dans l'ensemble de la société.

Département Chaîne de Valeur de l'Industrie DX

- Équipe de Solutions Logistiques
- Équipe de Solutions de Mobilité
- Équipe de Marketing Global

Notre objectif est de développer des solutions qui aident à résoudre les défis opérationnels auxquels les industries et les entreprises sont confrontées, et de fournir ces solutions en tant que plateforme allant de l'avant. Nous allons également promouvoir des collaborations avec des entreprises disposant des technologies nécessaires pour atteindre cet objectif par le biais d'un partenariat potentiel. Comme objectif majeur, nous allons d'abord concentrer nos efforts sur le développement d'entreprises dans le domaine de la logistique et de la mobilité.

Département Industrie des Services DX

- Équipe de Développement Fintech
- Équipe de Développement de Service

Le Département Industrie des services DX développe des activités FinTech, et des services numériques tels que la finance et l'immobilier en utilisant des points de contact avec les gouvernements locaux et les résidents. Nous collaborons à grande échelle avec des partenaires à l'intérieur et à l'extérieur du groupe MC dans le but de réaliser des activités qui deviendront les piliers de la croissance future du groupe MC.



Conseil DX et activité de plateforme/solution DX (Japon)

Industry One

Direction de la mise en œuvre sociale de DX

Créée en 2021 grâce à un partenariat commercial entre MC et NTT, Industry One est une nouvelle entreprise de DX qui combine l'expertise industrielle et les prouesses en matière de TIC des deux entreprises. En coopération avec un large éventail de sociétés partenaires, Industry One vise à réaliser la DX non seulement dans les sociétés du groupe MC, mais aussi dans l'ensemble des industries japonaises en fournissant un soutien de bout en bout, de l'établissement d'une base pour la DX, comme la planification de la stratégie numérique, au développement de systèmes et à la création d'entreprises numériques en utilisant des technologies avancées.



Développement d'applications et soutien au développement de nouvelles activités grâce à des connaissances mathématiques et informatiques de pointe (Japon)

MC Digital

Résoudre les problèmes grâce à une technologie de pointe

La mission de MC Digital est d'actualiser les modèles d'entreprise en tirant parti de la technologie ; la société utilisera l'IA et d'autres technologies de pointe pour résoudre les problèmes des secteurs dans lesquels MC exerce ses activités. MC Digital collaborera également avec des écosystèmes d'innovation étrangers, ainsi qu'avec des institutions universitaires et administratives, tout en s'efforçant de développer de nouvelles activités et de fournir des solutions pour divers domaines.



Conseil en informatique, développement de solutions d'affaires et de systèmes, activités de maintenance et d'exploitation (Chine)

iVision Shanghai

Fournir des services informatiques aux entreprises japonaises en Chine

iVision Shanghai est une société de services informatiques complète qui fournit une assistance informatique aux entreprises japonaises faisant des affaires en Chine. En tant que co-entreprise avec MC, qui dispose de nombreux contacts commerciaux dans le monde entier, et Nomura Research Institute, qui se glorifie d'une grande connaissance des technologies de l'information, iVision Shanghai couvre tous les domaines, depuis les réseaux et les systèmes centraux qui constituent la base des activités des entreprises, jusqu'aux technologies de pointe et aux domaines DX. La société dispose également d'une équipe de techniciens expérimentés parlant couramment le japonais et le chinois, qui répondent aux besoins informatiques de chaque client.



Fournisseur de services généraux de style de vie (Japon)

Chubu Electric Power Miraiz Connect

Fournir des services cultivant les liens familiaux et les connexions

Chubu Electric Power Miraiz Connect est une entreprise cojointe entre Chubu Electric Power Miraiz et MC, qui développe et vend des services liés à la vie quotidienne, sur des thèmes tels que le suivi des personnes âgées, la garde d'enfants, l'alimentation et la santé, etc. Dans le cadre du concept de « développement de connexions client à vie », Chubu Electric Power Miraiz Connect fournira des services répondant aux différents besoins de la vie quotidienne et des événements de la vie des clients en utilisant les connexions avec les clients, cultivées par les services d'approvisionnement en énergie de Chubu Electric Power Miraiz Connect jusqu'à présent, et les technologies de réseau et numériques détenues par MC dans un large éventail d'industries et de domaines de services.



Services de systèmes en nuage pour l'industrie de la construction, les entreprises utilisant le Big Data, etc. (Japon)

MC Data Plus

Fournir des solutions SaaS verticales pour résoudre les problèmes sociaux

Avec pour mission de « connecter les entreprises et les personnes avec des données et des services », MC Data Plus encourage la création de plateformes numériques en fournissant des SaaS verticaux pour résoudre des problèmes sociaux dans divers domaines. L'entreprise produit de nouvelles entreprises « réelles » et « numériques » à l'aide des Big data collectées sur ces plateformes numériques. L'activité en nuage pour la construction, qui est le cœur de métier de l'entreprise, est devenue la plus grande plateforme numérique du secteur de la construction.

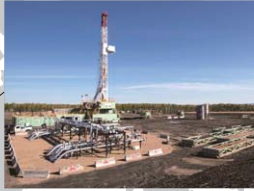


Service de réparation et d'amélioration de l'habitat (Japon)

HomeServe Japan

Un service unique de réparation et d'amélioration de l'habitat, basé sur un abonnement, facilitant le processus en mettant en relation les clients et les professionnels

HomeServe Japan est une co-entreprise détenue à parts égales par MC et HomeServe, multinationale britannique spécialisée dans les réparations et améliorations domestiques d'urgence. Son activité consiste à fournir aux résidents japonais des services d'urgence et de réparation par abonnement dans les domaines de l'électricité, de la plomberie, du gaz, du chauffage, de la ventilation et de la climatisation, grâce à ses partenariats avec des sociétés de services publics au Japon, afin de « rendre un service de réparation et d'amélioration des habitations par abonnement commun dans tout le Japon, tout en éliminant l'anxiété liée à la maison et en apportant un sentiment de bien-être aux résidents ».



Développement et Projet de Production de Gaz Naturel (Canada)
Montney / Développement de Gaz de Schiste
 Développement et production de Gaz de Schiste au Canada

MC, en partenariat avec Ovintiv, est activement engagé dans le développement de gaz de schiste à Montney, une région bien connue pour ses ressources restantes massives et la compétitivité des coûts. MC va exporter le gaz produit à Montney vers les marchés d'Asie de l'Est, y compris le Japon, grâce au projet GNL Canada dans lequel MC est également impliquée, en plus de le commercialiser localement en Amérique du Nord.

■ GNL Canada (Canada)

■ CIMA ENERGY, LP. ■
 Commercialisation de pétrole et de gaz (États-Unis)



Liquéfaction et Vente de GNL (États-Unis)

Cameron GNL

Liquéfaction et exportation de gaz naturel produit aux États-Unis

Cameron GNL est un projet consistant à liquéfier et exporter le gaz naturel produit aux États-Unis, où l'approvisionnement en gaz s'est étendu suite à la production de gaz de schiste. Le projet, qui a la capacité de produire commercialement 12 millions de tonnes de GNL par an, dont le tiers sera traité par MC, a vu son exploitation commerciale démarrer en 2019. L'approvisionnement issu de Cameron GNL complètera les sources de GNL issu de l'Asie du Sud-Est et du Moyen-Orient et contribuera à un approvisionnement stable en énergie.



Raffinage et Vente de Gaz Naturel (Irak)

Basrah Gas Company

Le premier projet irakien pour une utilisation efficace du gaz associé

Basrah Gas Company raffine et vend du gaz naturel en Irak. Trois entreprises ont investi dans la société, à savoir MC, South Gas Company et Shell. Depuis 2013, la société Basrah Gas Company collecte et raffine le gaz associé, et vend le gaz destiné à la production d'électricité au GPL et aux condensats. Basrah Gas Company fournit au pays un approvisionnement stable en énergie, contribuant à la protection de l'environnement mondial en collectant le gaz associé, qui était traditionnellement brûlé sur site, et en renforçant l'économie locale et les efforts de reconstruction d'après-guerre en créant des emplois.

■ Garraf Production de pétrole brut (Irak)

■ GNL Qalhat (Oman)

■ GNL Oman (Oman)

■ GNL Brunei (Brunei)

■ Diamond Gas International Vente de GNL (Singapour)



■ GNL Malaisie (Malaisie)

■ GNL Browse (Australie)

■ GNL Wheatstone (Australie)



■ North West Shelf (NWS) (Australie)



GROUPE GAZ NATUREL

Le Groupe Gaz Naturel développe son activité énergétique dans le but d'atteindre une société neutre en carbone tout en assumant sa responsabilité de fournisseur d'énergie stable.

Avec son impact environnemental comparativement plus faible, le gaz naturel/GNL est une source d'énergie clé dans la période de transition vers une société neutre en carbone, en remplacement du charbon et du pétrole, comme source d'équilibre pour l'intermittence des énergies renouvelables et comme matière première pour l'énergie de la prochaine génération.

À partir de nos installations de GNL en Amérique du Nord, en Asie du Sud-Est, en Australie et dans d'autres régions du monde, ainsi qu'aux activités de commercialisation, etc. de notre filiale à Singapour, MC fournit un approvisionnement stable en énergie tout en contribuant à relever les défis environnementaux tels que le changement climatique et la pollution de l'air.

De plus, dans le but de sécuriser les approvisionnements en énergie plus propre pour répondre aux besoins évolutifs des clients, et dans le cadre de nos efforts pour parvenir à une société neutre en carbone, nous nous concentrons également sur le développement de l'énergie de la prochaine génération, comme l'hydrogène à partir de gaz naturel/GNL, comme sur les technologies de captage, d'utilisation et de stockage du carbone (CCUS) et les crédits carbone, qui devraient être des méthodes prometteuses pour réduire les émissions de CO₂.

Division Asie Pacifique

- Département Gaz Naturel de Brunei
 - Département Gaz Naturel de Malaisie
 - Département Gaz Naturel d'Indonésie
 - Département Gaz Naturel d'Australie
 - Département Gaz Naturel de Russie
 - Bureau Moyen-Orient / Afrique
- Gaz naturel, gaz naturel liquéfié (GNL)

Division Amérique du Nord

- Bureau de Planification et de Gestion des Investissements Stratégiques
- Gaz naturel, gaz naturel liquéfié (GNL)

Division des Nouvelles Activités GNL et du Marketing

- Département du Développement des Activités
 - Département de la Gestion des Opérations de Livraison
 - Bureau du Marketing Global
- Gaz naturel, gaz naturel liquéfié (GNL)

■ Sakhaline-2 (Russie)



Liquéfaction et Vente de GNL (Indonésie)

Donggi-Senoro LNG

Premier projet GNL dans la région Asie

Le projet Donggi-Senoro (DSLNG) est le premier projet GNL au monde, impliquant exclusivement des entreprises asiatiques, sans la participation de grandes sociétés pétrolières et gazières. Des entreprises du Japon, d'Indonésie et de Corée du Sud participent au projet. En tant qu'actionnaire majoritaire, MC joue un rôle essentiel dans ce projet pour lequel la production et la vente de gaz naturel liquéfié et de ses condensats associés sont en cours depuis 2015.

■ GNL Tangguh (Indonésie)

Mitsubishi Cement Corporation
■ Activités ciment (États-Unis)
MCC Development Corporation
■ Béton prêt à l'emploi (États-Unis)

Mitsubishi International PolymerTrade Corporation
■ Vente de produits chimiques spécialisés et de résines synthétiques (États-Unis)

■ **Amfine Chemical Corporation**
■ Fabrication et vente d'additifs pour plastiques et de stabilisants pour PVC (États-Unis)

■ **Riken Americas Corporation**
■ Fabrication de stabilisateurs et d'additifs pour plastiques (États-Unis)



Production et Vente de Coke en aiguille (Corée du Sud)

PMC Tech Co., Ltd.

Croissance en tant que grande entreprise mondiale du carbone

Coentreprise entre Mitsubishi Chemical Corporation, MC et POSCO Chemical, une filiale du plus grand sidérurgiste coréen, POSCO. L'entreprise est engagée dans la production et la vente de coke en aiguille, la matière première utilisée dans la fabrication d'électrodes en graphite artificiel pour fours électriques.



Activité Sable de Silice (Australie)

Cape Flattery Silica Mines Pty., Ltd.

L'un des plus grands fournisseurs de sable de silice au monde

Filiale à part entière de MC, elle possède l'une des plus grandes mines de sable de silice au monde située en Australie. Depuis plus de 50 ans, la société fournit du sable de silice, matière première utilisée pour divers produits tels que le verre plat et le verre d'écran, au Japon et dans d'autres pays asiatiques où la demande a connu une croissance remarquable.



GROUPE MATÉRIAUX INDUSTRIELS

Le Groupe Matériaux Industriels s'occupe de la vente de produits, du développement commercial et de l'investissement dans les secteurs de l'automobile et de la mobilité, de la construction et des infrastructures. Nous traitons une grande variété de matériaux tels que les produits en acier, le sable siliceux, le ciment et le béton prêt à l'emploi, le carbone, ainsi que le PVC et les produits chimiques.

Le Groupe Matériaux Industriels vise à maximiser la valeur de notre entreprise tout en s'adaptant au changement et en tirant parti des nouvelles opportunités commerciales dans un contexte de diversification des besoins en matériaux. Alors qu'il s'attaque directement aux défis auxquels notre secteur est confronté, les efforts sont concentrés sur les entreprises où il pourra pleinement démontrer ses vertus et ses capacités fonctionnelles.

De plus, dans le but de réduire les émissions dans le secteur des matériaux, il travaille sur le captage, l'utilisation et le stockage du carbone (CCUS) utilisant du béton, etc.

- **Sekiyu Cokes Kogyo Co., Ltd.**
Stockage et logistique pour le coke de pétrole (Japon)
- **Nippon Electrode Co., Ltd.**
Fabrication et vente de divers produits carbone (Japon)
- **UBE-MC Hydrogen Peroxide Ltd.**
Fabrication et vente de peroxyde d'hydrogène (Japon)
- **Shin Sanso Kagaku Co., Ltd.**
Fabrication et vente de peroxyde d'hydrogène et d'eau d'urée de haute qualité (Japon)
- **Mitsubishi Shoji Construction Materials Corporation**
Ventes de matériaux de construction et de céramique (Japon)
- **Frontier Carbon Corporation**
Production & Vente de fullerènes (Japon)



Acier (Japon)

Metal One Corporation

Entreprise leader dans la chaîne de valeur des produits en acier

Metal One Corporation (Metal One), créée en 2003, est une société détenue conjointement par MC et Nissho Iwai Corporation (aujourd'hui Sojitz Corporation). Avec plus de 140 filiales et sociétés affiliées à travers le monde, Metal One a forgé une chaîne de valeur reliant les fabricants d'acier et les clients en fournissant des services intégrés tels que la distribution, les stocks, le traitement et la fabrication, ainsi que la vente de produits en acier.

Département Logement et Matériaux de Construction

Ciment et béton prêt à l'emploi

Département des Minéraux Céramiques

Sable de silice.

Division Matériaux de Performance

■ Département Matériaux au Carbone ■ Département Produits Chimiques Fonctionnels
■ Département du Développement des Activités

Coke en aiguille, électrodes en graphite, goudron de houille, coke de pétrole pour carburant, blocs de carbone, PVC, composés de plastique, additifs de plastique, peroxyde d'hydrogène, etc.

Division Produits en Acier

Tôles et feuilles d'acier, acier de construction, tuyaux de canalisation, articles tubulaires pour l'industrie pétrolière, barres à fil, aciers spéciaux, etc.



Vente et Production de Méthanol (Venezuela)
Metanol de Oriente, METOR, S.A. (METOR)
 Un secteur établissant des liens entre le Japon et le Venezuela

METOR est une joint-venture entre Pequiven (une entreprise publique vénézuélienne de pétrochimie), Mitsubishi Gas Chemical, et d'autres sociétés. METOR produit et vend du méthanol. Sa seconde usine a été mise en service en 2010, ce qui a porté sa capacité de production annuelle à 1,6 million de tonnes. METOR est un important symbole économique des relations entre le Japon et le Venezuela.



Importation et Vente de GPL (Japon)
Astomos Energy Corporation
 L'une des plus grandes entreprises de GPL au monde

Les sociétés Mitsubishi Liquefied Petroleum Gas Co. et Idemitsu Gas and Life Co., Ltd. du groupe MC se sont regroupées en 2006 pour former Astomos Energy Corporation. Astomos est parmi l'une des plus grandes entreprises mondiales spécialisées dans le GPL, et gère environ 25 % de la demande du marché japonais. L'entreprise se consacre également à la vente d'électricité au détail et à la promotion d'une plus grande diffusion de piles à combustible résidentielles et de chaudières à eau à haut rendement.

Diamond Petrochemicals Canada Corporation (DPCC)
 Fabrication de butadiène (Canada)

Petro-Diamond Inc.
 Vente de produits pétrochimiques (États-Unis)

MC Plastic Trading de Mexico
 Vente de résines industrielles et de PVC (Mexique)

Caribbean Gas Chemical Limited (CGCL)
 Production de méthanol (Trinité-et-Tobago)

IVICT Europe GmbH
 Activité produits chimiques (Allemagne)

IVICT (Shanghai) Co., Ltd.
 Activité produits chimiques (Chine)

IVICT (Guangzhou) Co., Ltd.
 Activité produits chimiques (Chine)

IVICT (Thailand) Company Limited
 Activité produits chimiques (Thaïlande)
Thai Shinkong Industry Corporation Ltd.
 Fabrication de résines PE recyclées (Thaïlande)

IVICT Singapore Pte. Ltd.
 Activité produits chimiques (Singapour)

PT Panca Amara Utama (PAU)
 Fabrication d'ammoniac (Indonésie)



Vente et Production de Produits Pétrochimiques (Arabie saoudite)

SHARQ
 L'un des plus grands projets pétrochimiques au monde

SHARQ a été fondée en 1981 par SPDC Ltd. (dont MC est des un investisseurs) et Saudi Basic Industries Corporation. Trois agrandissements plus tard, l'entreprise est devenue l'un des plus importants fabricants de ce secteur, fournissant du polyéthylène ou de l'éthylène glycol dans le monde entier.



Sel (Mexique)
Exportadora de Sal , S.A. de C.V. (ESSA)
 La plus grande saunerie de sel solaire

ESSA est une coentreprise avec le gouvernement mexicain, c'est également la plus grande saunerie solaire au monde, fournissant du sel de grande qualité vers le Japon, les États-Unis, et le reste du monde. Chaque année, les activités d'évaporation d'eau de mer, toujours respectueuses de l'environnement, produisent environ 8 millions de tonnes de sel (incluant la moitié des exportations vers le Japon).



GROUPE PÉTROLE ET SOLUTION CHIMIE

La mission du Groupe Pétrole et Solution Chimique est de garantir des approvisionnements stables en énergie et en matériaux chimiques, produits qui sont essentiels aux industries, aux sociétés et à la qualité de vie de chacun. Nos activités comprennent à la fois le commerce et la fabrication d'une vaste gamme de matériaux, tels que le pétrole brut, les produits pétroliers, le gaz de pétrole liquéfié (GPL) et les produits pétrochimiques, le sel et le méthanol.

Nous nous engageons à renforcer nos activités principales ainsi qu'à développer de nouveaux modèles commerciaux hautement adaptatifs. De plus, grâce à des initiatives telles que la promotion de l'activité d'ammoniac de carburant et l'activité de fabrication de matériaux PET recyclés/respectueux de l'environnement, nous visons à constituer une société durable.

Division des Carburants et du Ppétrole de Nouvelle Génération

- Bureau GPL
 - Département Commercial des Nouveau Carburants de Production d'Électricité
 - Département Commercial des Nouveau Carburants de Transport
 - Département Commercial de Raffinerie
- Pétrole brut, produits pétroliers, GPL, granulés de bois, ammoniac de carburant, biocarburant

Division D'affaires des Matériaux Écologiques et des Produits Chimiques

- Bureau Solutions Agricoles
 - Département Commercial de Pétrochimie
 - Département Commercial des Matériaux Écologiques
 - Département Commercial des Produits Chimiques de Base
- Matières premières pour engrais, produits fertilisants, oléfines, polyoléfines, matières premières polyester, plastiques, matériaux de peinture/revêtement, sel industriel, produits chlorés, méthanol, éthanol

Division Marketing Global

- Département Produits Pétrochimiques de Base
 - Département Produits Chimiques de Raffinerie
 - Département Chlor-Alcali
 - Département Alcool et Produits Chimiques C1
- Naphte, oléfines, polyoléfines, aromatiques, matières premières en polyester, plastiques, matières premières en uréthane, matériaux de peinture/revêtement, sel industriel, soude caustique, matières premières pour PVC (chlorure de polyvinyle), produits chlorés, méthanol, éthanol, ammoniac



Vente de Produits Pétroliers (Japon)

Mitsubishi Corporation Energy Co., Ltd. Fournit un approvisionnement stable de pétrole

Mitsubishi Corporation Energy (MCE) a été fondée le 1er octobre 2015 avec pour objectif de rassembler en une entreprise intégrée les ressources commerciales pour la vente de produits pétroliers domestiques auparavant dispersés entre la Société Mitsubishi Corporation, Mitsubishi Shoji Sekiyu Co., Ltd. et MC Energy, Inc. Tout en fournissant un approvisionnement stable en produits pétroliers tels que l'essence, le kérosène, le gazole, le mazout et l'asphalte, MCE fait également la promotion de nouvelles entreprises en utilisant ses réseaux, y compris les entreprises de commerce électronique via sa filiale Car Frontier.

- Onahama Petroleum Co., Ltd. Dépôt de distribution pétrolier (Japon)
- Showa Yokkaichi Sekiyu Co., Ltd. Raffinage (Japon)
- Kanokawa Terminal Co., Ltd. Dépôt de distribution pétrolier (Japon)
- Namikata Terminal Co., Ltd. Dépôt de logistique et stockage de GPL (Japon)
- Car Frontier Co., Ltd. Commerce électronique pour entretien automobile / résautage (Japon)
- BEAD Inc. Commerce électronique de pneus (Japon)
- FLEET PITLOCK (FPL) Activité de plateforme de gestion de l'entretien des voitures d'entreprise (Japon)
- SPDC Ltd. Vente de produits pétrochimiques (Japon)
- Mitsubishi Corporation Plastics Ltd. Commercialisation de matières premières pour résines synthétiques et produits plastiques (Japon)
- KIBIKASEI Co., Ltd. Commercialisation de matières premières pour résines synthétiques et produits plastiques (Japon)
- Mitsubishi Shoji Chemical Corp. Commercialisation de solvants, peintures, résines de revêtement, et silicones (Japon)
- Mitsubishi Shoji Agri-Service Corporation Commercialisation d'engrais (Japon)
- MC Ferticom Co., Ltd. Production d'engrais (Japon)



Récipients en Plastique pour Produits Alimentaires (Japon)

Chuo Kagaku Co., Ltd.

R&D de produits destinés à l'emballage des aliments

Chuo Kagaku a été fondée en 1957 à la suite du développement réussi de bouteilles en plastique pour sauce de soja et autres sauces. En tant que pionnier dans le domaine des contenants en plastique pour le conditionnement des aliments, la société est spécialisée dans la fabrication de plateaux à aliments et de contenants pour déjeuners emballés et accompagnements, qui sont vendus aux supermarchés et supérettes au Japon et en Chine. Chuo Kagaku met l'accent sur le développement technique et continue de développer une variété de matériaux et de produits en réponse à la diversification des modes de vie.



Minerai de fer (Canada)
IOC (Iron Ore Company of Canada)
 L'un des principaux producteurs de minerai de fer à haute teneur en Amérique du Nord

La minière Iron Ore Company of Canada (IOC) est l'un des principaux producteurs de minerai de fer d'Amérique du Nord, IOC possède et exploite sa mine, son usine de traitement, son usine de plomb, son chemin de fer et son port à leur emplacement actuel depuis 1962. Elle possède d'importantes réserves de minerai à haute teneur et produit environ 20 millions de tonnes de plomb et de concentrés par an.



Échange de Métaux Précieux (Royaume-Uni)
Triland Metals Ltd.
 Membre de longue date de la LME (London Metal Exchange)

Fondée en 1971, Triland Metals propose des solutions de couverture numérique aux utilisateurs de métaux industriels du monde entier, cherchant à gérer les risques de volatilité des prix. L'entreprise offre à ses clients une plateforme de négociation en ligne exclusive ainsi qu'un large éventail de services connexes. Sa fonction et sa clientèle complètent et ajoutent de la valeur à l'activité de négoce de ressources minérales de MC.



Activité Cuivre (Pérou)
Anglo American Quellaveco
 Un projet de cuivre de classe mondiale

Quellaveco est une mine de cuivre à grande échelle, située dans la partie sud de la République du Pérou. Elle est très compétitive en termes de coûts, contient environ 8,9 millions de tonnes de cuivre en réserves et devrait durer environ 36 ans. Le développement du projet a débuté en 2018 et la production a débuté en 2022.



Activité Cuivre (Chili)
Escondida
 La plus grande mine de cuivre au monde

Escondida est la plus grande mine de cuivre au monde en termes de production. La première expédition de concentré de cuivre d'Escondida a eu lieu en 1990. Après les phases d'expansion suivantes, la capacité de production nominale d'Escondida est de 1,2 million de tonnes par an de concentré et de cathode de cuivre. La taille de la réserve de cuivre d'Escondida et sa compétitivité en termes de coûts en font l'une des principales mines du monde.



Mitsubishi Corporation RtM China Ltd.
 Échange de ressources en métaux (Chine)

Commerce de Ressources Minérales (Singapour)
Mitsubishi Corporation RtM International Pte. Ltd. (RtMI)
 Commerce mondial de ressources minérales

MC a fondé une filiale, Mitsubishi Corporation RtM International Pte. Ltd. (RtMI) en avril 2013, en tant que plaque tournante internationale d'échange de ressources minérales. Basée à Singapour, réputée pour son réseau étendu d'acteurs spécialisés dans les produits de base et son accès aux talents commerciaux internationaux et à son intelligence du marché, RtMI s'efforce de répondre aux besoins des clients en matière de diversification et de capter la demande sur les marchés en croissance, notamment en Asie. En avril 2020, RtMI a créé une filiale en propriété exclusive, Mitsubishi Corporation RtM China Ltd., à Shanghai pour renforcer ses activités commerciales en Chine.



Mine d'Antamina
 Cuivre (Pérou)

CMP (Compañía Minera del Pacífico) Minerai de fer (Chili)

Mine de Los Pelambres Cuivre (Chili)

CAP S. A.
 Minerai de fer (Chili)

Activité Cuivre (Chili)
Anglo American Sur
 (Los Bronces, etc.)

Un actif de cuivre de classe mondiale

Anglo American Sur détient un important portefeuille d'actifs de cuivre au Chili, notamment la mine Los Bronces, la mine El Soldado, la fonderie de Chagres ainsi que des projets d'exploration prospective à grande échelle. Elle produit actuellement environ 370 kilotonnes de cuivre par an.

Mozaal S. A.
 Fusion d'aluminium (Mozambique)



GROUPE RESSOURCES MINÉRALES

Le Groupe Ressources Minérales est engagé dans le commerce, le développement des activités, et l'investissement dans une multitude de ressources minérales et métaux. Ceux-ci incluent des matières premières ferreuses telles que le charbon métallurgique et le minerai de fer, ainsi que des métaux non ferreux tels que le cuivre et l'aluminium.

Nous visons à maximiser notre valeur commerciale en évaluant avec précision les besoins des clients dans chaque secteur et les activités opérationnelles s'adaptant au marché mondial en pleine expansion, tout en anticipant les tendances sociétales telles que la décarbonation, l'électrification et le passage à une économie circulaire.

Le charbon métallurgique et le cuivre étant ses principaux piliers, le Groupe Ressources Minérales a pour mission d'améliorer encore son avantage concurrentiel ainsi que la qualité de ses actifs de renommée mondiale, tout en garantissant une durabilité à long terme, respectueuse de l'environnement et favorable à la chaîne d'approvisionnement.

Division Investissement Ressources Minérales

- Département Minerai de Fer
 - Département MDP
 - Département Métaux Communs
 - Département Aluminium
- Charbon métallurgique, cuivre, minerai de fer, aluminium, etc.

Division Echange Ressources Minérales

- Bureau RtM
- Charbon métallurgique, charbon thermique, minerai de fer, cuivre, plomb, zinc, étain, aluminium, bauxite, métaux précieux, nickel, chrome, terres rares, etc.

■ Mitsubishi Corporation RtM Japan Ltd. Commerce de Ressources en Minérales (Japon)



Charbon Métallurgique (Australie)

BMA

Un des plus grands fournisseurs de charbon métallurgique au monde (Coke pour la fabrication du fer)

Mitsubishi Development Pty Ltd (MDP) exploite conjointement son activité charbon métallurgique par l'intermédiaire de BMA, avec son partenaire. BMA produit environ 60 millions de tonnes par an et détient une part de marché d'environ 30% sur le marché maritime mondial. BMA produit un charbon (coke pour la fabrication du fer) métallurgique de haute qualité à prix concurrentiel dans ses sept mines en exploitation, avec un réseau ferroviaire et son terminal portuaire.

■ Aurukun
Bauxite
(Australie)

■ Boyne
Fusion d'aluminium
(Australie)



MC Machinery Systems, Inc. (États-Unis)
Développement des activités de distribution de machines-outils dans les Amériques

MC Machinery Systems répond aux besoins de l'industrie manufacturière en concentrant ses efforts sur le secteur de la distribution de machines à décharge électrique, de machines de traitement au laser et d'autres machines-outils. Dans la région, MC Machinery Systems opère principalement aux États-Unis, au Canada et au Mexique.



Construction d'une usine d'engrais
 (Turkmenistan)

Conception et construction d'usines d'engrais à base d'ammoniac et d'urée

Après avoir établi un consortium avec Gap Insaat, une filiale de Calik Holding en Turquie, nous collaborons maintenant avec Mitsubishi Heavy Industries Engineering pour concevoir et construire des usines d'engrais à base d'ammoniac et d'urée. Nous utilisons l'EPC (Engineering, Procurement, Construction) pour promouvoir le développement national et aider les entreprises de nos clients à se développer.



Calik Enerji
 Infrastructure
 (Turquie)

Usine d'engrais
 Construction (Ouzbékistan)

Activité Terminal de réception de GNL
 (Bangladesh)

Usine de laminage à chaud
 Construction (Inde)



Mitsubishi Elevator India Pvt. Ltd. (Inde)
Société qui produit, vend et assure l'entretien des ascenseurs Mitsubishi Electric Corporation en Inde

Depuis sa création en 2012, Mitsubishi Elevator India a développé son activité de vente et d'entretien d'ascenseurs en collaboration avec Mitsubishi Electric Corporation. Mitsubishi Elevator India a inauguré une nouvelle usine en 2016 et démarré une production locale dans le but de développer ses activités sur le marché indien des ascenseurs.



©SBM Offshore

FPSO Affrètement de bateaux (Brésil)

Affrètement, opération et maintenance des FPSO pour les gisements de pétrole en eaux très profondes

MC a établi une coentreprise avec SBM Offshore, l'un des leaders internationaux pour l'affrètement, l'exploitation et la maintenance d'unités FPSO pour l'exploitation du pétrole et du gaz en eaux très profondes, affrétées par Petrobras, la société pétrolière nationale brésilienne. Trois FPSO sont chacune en service pour une durée de 20 ans avec une capacité de production d'environ 150.000 barils par jour.



Administration et affrètement de bateaux

Développement à grande échelle d'exploitation et d'affrètement de navires

MC continue de soutenir le secteur maritime en tirant parti de son activité d'exploitation et d'affrètement de navires pour davantage développer la logistique de transport au niveau mondial.



★ Base d'opérations pour les navires



Chiyoda Corporation (Japon)

Entreprise d'ingénierie intégrée

Après que Chiyoda Corporation ait attribué de nouvelles actions à un tiers en 2008 et 2019, MC l'a aidée dans ses activités de gestion et ses activités commerciales. Chiyoda Corporation contribue au développement de la société en fournissant une infrastructure optimale et en répondant aux attentes régionales prédominantes par le biais de la conception et de la construction d'installations pour le traitement du gaz naturel liquéfié (GNL) et d'autres gaz, du pétrole, des produits chimiques et de nombreux autres types d'installations industrielles, ainsi que des installations pharmaceutiques et des énergies renouvelables au Japon et à l'étranger.

■ Mitsubishi Corporation Machinery EPC et commerce (Japon)

■ Mitsubishi Corporation Technos Vente de machines-outils et d'équipements industriels (Japon)

■ MSK Farm Machinery Corporation Distribution de machines agricoles (Japon)

■ ALSOK Souei Services de gestion des installations et de sécurité (Japon)

★ Japan Space Imaging Corporation Vente de données et services d'images satellites (Japon)



Nikken Corporation (Japon)

Gestion de services dans le domaine de la location

Avec une gamme d'environ un million de produits comprenant environ 4.800 types d'équipements de construction et autres biens, Nikken Corporation remplit son rôle de prestataire de services complet dans le secteur de la location pour répondre aux besoins d'une grande variété de clients. Nous faisons la promotion de notre entreprise en exploitant efficacement les systèmes d'entretien et notre réseau de plus de 240 centres nationaux.



GROUPE INFRASTRUCTURE INDUSTRIELLE

Au sein du Groupe Infrastructures Industrielles, nos diverses activités nous connectent à un large éventail d'industries et de partenaires, et nous tirons parti de ces connexions pour développer divers modèles commerciaux dans les domaines de l'ingénierie des installations, de la machinerie industrielle, ainsi que dans les domaines du transport maritime et des activités liées à l'aérospatiale.

Nous fournissons des services et des solutions sur mesure répondant aux besoins des clients dans le cadre d'industries variées telles que les innovations technologiques, la numérisation, la transformation des structures industrielles ainsi que la réduction des impacts environnementaux. Notre mission est de travailler avec nos clients pour réaliser une croissance durable en favorisant activement le développement de nouvelles activités avec les industries voisines tout en accélérant la croissance de nos activités existantes.

Division Génie des Installations

- Département Ingénierie
- Département des Solutions d'Infrastructure
- Bureau de Gestion du Redressement et de la Croissance de Chiyoda
- Bureau de Gestion des Infrastructures EPC

FPSO*, usines de liquéfaction de GNL, infrastructures énergétiques telles qu'installations de réception et de vaporisation de GNL, installations industrielles impliquées dans l'énergie internationale, produits chimiques, production de fer, industries non ferreuses et autres, infrastructures liées à l'industrie telles que les aéroports, les ports, les systèmes de transport, et la machinerie industrielle tels que les compresseurs, etc.

Division Machines Industrielles

- Département Opérations et Solutions
- Département Solutions de Construction

Entreprise de distribution de machines industrielles telles que machines-outils, machines agricoles et ascenseurs, entreprise de gestion des installations et entreprise de solutions de construction, y compris la location de machines de construction

Division Navires et Aérospatiale

- Département Navires
- Département Défense et Aérospatiale

Navires (vraquiers, pétroliers, porte-conteneurs, transporteurs de GNL / GPL, etc.), machines marines, imagerie par satellite, aéronefs et moteurs d'aéronefs, équipements de défense, etc.

*Système de production, de stockage et de déchargement flottant

Isuzu Motors De Mexico s. De R.L.
Assemblage et distribution d'automobiles
(Mexique)



Activités en Inde

Production et vente d'automobiles en Inde et exportation vers les pays voisins

En 2012, nous avons créé Isuzu Motors India (IMI) et avons lancé les ventes de camionnettes Isuzu en Inde. En 2016, IMI a démarré la production dans son usine de l'État d'Andhra Pradesh, dans le sud de l'Inde, et nous poursuivons actuellement son développement commercial à grande échelle. Ces dernières années, IMI a également exporté des camionnettes Isuzu produites en Inde dans des pays voisins tels que le Népal et le Bhoutan, ainsi que le Moyen-Orient.



Activités en Thaïlande

Ventes de véhicules sur le marché thaïlandais et exportations mondiales

Nous avons commencé à importer et à vendre des véhicules Isuzu Motors en Thaïlande en 1957. En 1974, nous avons créé Tri Petch Isuzu Sales (TIS) en tant que distributeur chargé de gérer la globalité des ventes de véhicules Isuzu Motors en Thaïlande. Les exportations des véhicules Isuzu produits en Thaïlande ont débuté en 2003 et nous exportons aujourd'hui dans plus de 100 pays du monde. En tant que distributeur, TIS est au cœur de nombreuses activités, notamment la vente, le financement automobile et le service après-vente, et a permis à Isuzu de devenir une marque leader sur le marché des véhicules utilitaires.



GAC Mitsubishi Motors Co., Ltd. (GMMC)
Production et vente d'automobiles (Chine)

Hongling Financial Leasing Co., Ltd.
Financement automobile (Chine)

MM Cars Myanmar Ltd.
Distribution d'automobiles (Birmanie)

Mitsubishi Motors Vietnam Co., Ltd.
Assemblage et vente d'automobiles (Vietnam)

PT. Suku Cadang Oto Sejahtera (sous la marque: Tokoparts)
Commerce électronique et distribution de pièces détachées automobiles multimarques (Indonésie)

Activités en Indonésie

Développer une chaîne de valeur pour l'industrie automobile

Krama Yudha Tiga Berlian Motors (KTB) a été créée en Indonésie en 1970 en tant qu'agent général des ventes et des importations des produits Mitsubishi Motors et Mitsubishi Fuso et développe le secteur de l'automobile depuis environ un demi-siècle. En avril 2017, les activités de KTB ont été restructurées et divisées en marques afin d'établir une chaîne de valeur stable en termes de production, de vente, de financement automobile, de service après-vente et de vente de véhicules d'occasion, centrée sur PT. Mitsubishi Motors Krama Yudha Sales Indonesia (MMKSI) et KTB qui gèrent respectivement les produits Mitsubishi Motors et Mitsubishi Fuso.

MMC Rus LLC.
Vente d'automobiles (Russie)

JSC MC Bank Rus
Financement automobile (Russie)

Isuzu Sales Deutschland GmbH
Distribution d'automobiles (Allemagne)

MCE Bank GmbH
Financement automobile (Allemagne)

LLC Autospot
Site de vente automobile en ligne (Russie)

LLC MC Intermark Auto
Gestion de flotte automobile (Russie)

MMC Ukraine LLC.
Vente d'automobiles (Ukraine)

Astara Mobility, S.L.
Vente d'automobiles (Espagne)

TVS Automobile Solutions Private Limited
Après-vente automobile (Inde)

Mitsubishi Motors Malaysia SDN. BHD.
Vente d'automobiles (Malaisie)

Isuzu Malaysia Sdn. Bhd.
Vente d'automobiles (Malaisie)



GROUPE AUTOMOBILE & MOBILITÉ

Le Groupe Automobile & Mobilité a développé une chaîne de valeur mondiale couvrant la production, la vente, la distribution, le financement et les services après-vente de véhicules particuliers et utilitaires, en mettant l'accent sur la région de l'ANASE (Association des Nations d'Asie du Sud-Est).

À ce jour, nous avons développé notre activité parallèlement à l'expansion des constructeurs automobiles japonais sur les marchés étrangers, et l'une de nos missions, en particulier dans le domaine de la vente, a été de saisir les besoins des clients très localisés et de refléter ces besoins dans les spécifications des produits, l'amélioration de la qualité et des services après-vente pour renforcer l'attrait des produits et la fidélité à la marque.

Nous saisissons également les opportunités autour des évolutions vers la numérisation et le CASE (Connecté, Autonome, Partagé et Électrique), renforçons nos métiers ancrés sur des fonctions développées de longue date et des réseaux locaux étendus, et répondons aux besoins de la société en mettant en avant de nouvelles solutions de services de mobilité pour soutenir le mouvement efficace des passagers et du fret.

De plus, nous visons à contribuer à la réalisation d'une société décarbonée, durable et économe en énergie grâce à la multiplication de véhicules électriques respectueux de l'environnement.

Division Affaires Automobiles ■ Département Automobile de l'ANASE ■ Département Automobile de l'Asie du Nord
■ Département Automobile Europe, Russie et Amérique
■ Département Finance Automobile & Vente Détail
Production et vente locales à l'étranger / Financement automobile à l'étranger, services après-vente, et autres affaires / Exportation d'automobile (véhicules finis, pièces d'assemblage, pièces détachées)

Division Economique Isuzu ■ Département Isuzu ANASE ■ Département Isuzu Océanie, Europe et Amériques
■ Département Isuzu Inde et Moyen-Orient
Production et vente locales à l'étranger / Financement automobile à l'étranger, services après-vente, et autres affaires / Exportation d'automobile (véhicules finis, pièces d'assemblage, pièces détachées)

Division des Activités de Mobilité ■ Département des Services Mobilité
■ Département des Services de Détail Automobile
Activité services de mobilité/ Activités services de détail

Exploitation de bus à la demande

Soutenir l'implémentation et l'exploitation de services de bus à la demande



Next Mobility Co., Ltd. a été créée en 2019 en tant que coentreprise avec Nishi-Nippon Railroad Co., Ltd. La société exploite son service de bus à la demande contrôlé par l'IA « Knowroute » tout en fournissant des solutions de transport public locales pour les opérateurs de transport et municipalités dans tout le Japon. En 2019, Spare Technology Solutions Inc. a été créée en tant que coentreprise avec Spare Labs Inc. au Canada. La société aide à mettre en place des systèmes de bus à la demande dans un large éventail de domaines, y compris les transports publics. À travers ces deux sociétés, nous nous efforçons de résoudre les problèmes liés à la mobilité pour les opérateurs de transport et les collectivités locales.

■ Mitsubishi Motors Corporation
Ventes et fabrication d'automobiles et de composants (Japon)

■ Isuzu Philippines Corporation
Assemblage et distribution d'automobiles (Philippines)

Activités au Vietnam

Développer la production et les ventes automobiles

En 1994, Mitsubishi Motors Vietnam (MMV), initialement fondée par Mitsubishi Corporation, Mitsubishi Motors Corporation et d'autres partenaires locaux, a été créée comme l'un des quatre premiers constructeurs automobiles autorisés dans le pays. Pendant plus d'un quart de siècle, MMV a développé ses activités de production et de vente d'automobiles et, dans le passé, l'entreprise s'occupait des produits de Mitsubishi Fuso Truck & Bus Corporation. MMV a centralisé ses ressources dans les activités de Mitsubishi Motors en 2014 et a accueilli des capitaux supplémentaires de Mitsubishi Motors Corporation et de Mitsubishi Corporation en 2016. Aujourd'hui, le Vietnam est l'un des principaux marchés de la marque Mitsubishi. Au cours des dernières années, soutenue par la croissance économique et de la motorisation, MMV a cherché à accroître ses ventes et ses bénéfices avec ses nouveaux modèles assemblés localement.



Activités en Australie

Vente d'automobiles

ISUZU UTE Australia (IUA) a été créée en 2008 et a commencé à vendre des camionnettes et des SUV Isuzu en Australie. Depuis sa création, IUA n'a cessé d'augmenter ses ventes en mettant en place des stratégies marketing adaptées aux besoins du marché australien et a atteint un volume de ventes cumulé de 200.000 véhicules à la fin février 2021. IUA s'efforcera d'améliorer davantage la marque Isuzu tout en travaillant à accélérer l'activité en augmentant les ventes de sa toute nouvelle camionnette lancée en septembre 2020, ainsi que d'autres produits.





Viandes (États-Unis)

Indiana Packers Corporation

L'un des principaux fabricants américains de porc et de produits transformés

Située dans le Midwest, dans l'État de l'Indiana, Indiana Packers Corporation est une entreprise qui abat des porcs et transforme la viande de porc. L'entreprise produit du porc et du bacon à l'aide d'équipements de pointe, sous un contrôle sanitaire strict, et vend ses produits principalement sur les marchés américain et japonais.



Vente de Produits Alimentaires et de Boissons (Royaume-Uni)

Princes Limited

Grand fabricant de produits alimentaires et de boissons basé en Angleterre

Princes détient une part importante du marché de l'épicerie au Royaume-Uni grâce à la fabrication et à la vente de produits de marque et de marque privée dans une grande variété de catégories, notamment les produits alimentaires, les boissons et les huiles comestibles. En tant que fournisseur de premier plan de produits alimentaires et de boissons au Royaume-Uni, Princes s'engage pleinement en faveur de l'approvisionnement éthique et de la durabilité, notamment avec une exploitation neutre en carbone. Princes se concentre sur l'innovation des marques et des produits et a lancé une nouvelle marque à base de plantes en 2021.



Élevage de Saumons (Norvège)

Cermaq Group AS

Fourniture du saumon d'élevage sûr et sécurisé dans le monde entier

Cermaq est l'une des plus grande entreprise mondiale d'élevage, de transformation et de vente de saumon, et le produit en Norvège, au Chili et au Canada pour une production totale de 200.000 tonnes par an. Cermaq est devenue une filiale de MC en 2014 et fournit un saumon d'élevage durable sûr et sécurisé aux consommateurs dans le monde entier.

TH Foods Inc.
Biscuits de riz (États-Unis)

Agrex Inc.
Céréales et oléagineux (États-Unis)

Mitsubishi International Food Ingredients, Inc.
Sciences de l'alimentation (États-Unis)

FUJIFILM Diosynth Biotechnologies U.S.A., Inc.
Biopharmaceutique (États-Unis)

Sesaco Corporation
Sésame (États-Unis)

Shenyang Huamei Food Co., Ltd.
Poulet (Chine)

Agrex (Beijing) Co., Ltd.
Céréales et oléagineux (Chine)

Zhejiang Daling Seafood Co., Ltd.
Produits marins (Chine)

IFFCO-MC Crop Science Private Limited
Produits agrochimiques (Inde)

Deccan Fine Chemicals (India) Ltd.
Produits agrochimiques (Inde)

Indo Nissin Foods
Nouilles instantanées (Inde)

Asia Modified Starch Co., Ltd. Féculé de tapioca (Thaïlande)

Nissin Foods Thailand Nouilles instantanées (Thaïlande)

Dia Merchandise Co., Ltd. Vente en gros de produits alimentaires (Thaïlande)

Asian Best Chicken Co., Ltd. Poulet (Thaïlande)

Kewpie Vietnam Co., Ltd.
Condiments (Vietnam)

Kewpie Malaysia Sdn. Bhd. Condiments (Malaisie)

Oriental Coffee Alliance Sdn. Bhd. Café (Malaisie)

Dan Kaffe Malaysia Sdn. Bhd. Café (Malaisie)

Yamazaki Indonesia Boulangerie (Indonésie)

Ichi Tan Indonesia Boissons (Indonésie)

Kewpie Indonesia Condiments (Indonésie)

Nissin Foods Indonesia Nouilles instantanées (Indonésie)

Kaneka Foods Indonesia Huiles dérivées et graisses (Indonésie)

Emina Cheese Indonesia Fromage (Indonésie)

Agrex Asia Pte Ltd.
Céréales et oléagineux (Singapour)



Matières agricoles, céréales et oléagineux (Brésil)

Agrex do Brasil LTDA.

Bureau brésilien qui achète des céréales

Basée au Brésil, l'un des principaux producteurs mondiaux de denrées alimentaires, Agrex do Brasil est impliquée dans l'approvisionnement et la vente de céréales telles que le soja et le maïs, ainsi que dans la vente d'intrants agricoles (notamment les engrais, les produits chimiques et les semences) et la production de céréales.

Après avoir pris part à la gestion en 2012, MC a entièrement subventionné cette entreprise en 2019. Agrex do Brasil contribue à l'approvisionnement et à la fourniture stables de céréales dans le nord et le centre-ouest du Brésil, un pays dont l'importance en tant que fournisseur de denrées alimentaires devrait encore augmenter.



Denrées Alimentaires (Singapour)

Olam Group Limited

Agroalimentaire et agro-alimentaire mondiaux

Olam Group est une société alimentaire et agroalimentaire de premier plan, qui a acquis des positions de leader dans diverses catégories telles que le cacao, le café, le coton, les noix comestibles et les épices. Sa chaîne de valeur s'étend sur plus de 60 pays et comprend l'agriculture, un réseau d'approvisionnement d'environ cinq millions d'agriculteurs, le commerce, la distribution et la transformation. Olam a établi un modèle commercial qui place la durabilité au cœur de ses opérations et vise à relever les défis liés à la satisfaction des besoins d'une population mondiale croissante, tout en ayant un impact positif pour les communautés agricoles et toutes leurs principales parties prenantes. MC a conclu un accord d'alliance commerciale avec Olam en 2015.



GROUPE INDUSTRIE ALIMENTAIRE



Diététique (Japon)

Mitsubishi Corporation Life Sciences Limited

Sain, sûr, fiable, et délicieux

Mitsubishi Corporation Life Sciences Limited est un fabricant d'ingrédients alimentaires qui promeut l'alimentation de qualité et la santé. L'entreprise contribue à développer un assortiment de nourritures et repas en tirant parti des technologies des sciences de la vie et travaille constamment avec l'objectif de contribuer de manière positive à la création d'une culture alimentaire saine et ludique, qui puisse satisfaire ainsi les consommateurs du monde entier.

- **PeptiGrowth Inc.** Peptide alternatif au facteur de croissance pour la médecine régénératrice et la thérapie cellulaire (Japon)
- **ZM Crop Protection Corporation** Produits agrochimiques (Japon)
- **BML Life Science Holdings, Inc.** Inspection alimentaire et aide aux essais cliniques (Japon)
- **Mitsui DM sugar Holdings Co., LTD.** Fabrication de sucre (Japon)
- **Nitto Fuji Flour Milling Co., Ltd.** Minoterie (Japon)
- **Nihon Shokuhin Kako Co., Ltd.** Amidon et édulcorant (Japon)
- **The Mitsuhashi Inc.** Riz (Japon)
- **Toyo Reizo Co., Ltd.** Produits marins (Japon)
- **Foodlink Corporation** Viandes et produits transformés à base de viande (Japon)
- **Itoham Yonekyu Holdings Inc.** Viandes et produits transformés à base de viande (Japon)
- **Japan Farm Holdings Inc.** Viandes et produits transformés à base de viande (Japon)
- **Salad Club, Inc.** Salade préemballée (Japon)
- **MC Produce Co., Ltd.** Fruits et Légumes (Japon)
- **KFC Holdings Japan Ltd.** Services alimentaires (Japon)
- **WaterCell Inc.** Service d'information sur l'aide agricole (Japon)
- **Nosan Corporation** Produits alimentaires pour élevage (Japon)
- **MC Agri Alliance Ltd.** Café, cacao, sésame, épices, noix comestibles, huiles comestibles (Japon)
- **MRS Corporation** Opérateur de navires transporteurs à ultra basse température (Japon)
- **Maruichi Co., Ltd.** Vente en gros de produits alimentaires (Japon)
- **Dairy Products Solutions Co., Ltd.** Fromage (Japon)

- **Riverina (Australia) Pty, Ltd.** Aliments pour bétail, céréales et oléagineux (Australie)

Le Groupe Industrie Alimentaire est engagé dans des activités qui fournissent des produits liés à l'alimentation aux consommateurs du monde entier. Nos activités couvrent les ressources alimentaires, les aliments frais, les produits de consommation, les ingrédients alimentaires et autres produits. Nous sommes actifs dans tous les maillons de la chaîne d'approvisionnement, depuis la production et l'approvisionnement en matières premières jusqu'à la fabrication de produits finis.

Notre mission est de délivrer une offre stable de biens et de services qui répondent aux besoins des consommateurs et leur offrent une qualité de vie à la fois riche et variée. Nous travaillons également activement pour apporter des solutions à un large éventail de problèmes sociaux dans l'ensemble de nos chaînes d'approvisionnement. Reconnaisant notre responsabilité en matière de respect et de dépassement des normes de santé et d'environnement, nous entreprenons les activités qui accordent la priorité à la sécurité des consommateurs et, ce faisant, nous offrons le type de valeur recherchée par la société.

Nous nous sommes fermement engagés à réaliser un modèle d'approvisionnement stable et durable en développant parallèlement des produits et des services de qualité sur les marchés à travers le monde, en créant de nouvelles opportunités de croissance, en répondant de manière flexible aux mutations économiques et industrielles et en devenant un acteur de plus en plus concurrentiel dans le secteur des produits alimentaires.

Division Sciences de l'Alimentation

- Département Produits Chimiques Bio-Fins
 - Département Ingrédients Alimentaires
- Matières premières et intermédiaires pharmaceutiques, matières premières agrochimiques, produits intermédiaires, matières premières cosmétiques, ingrédients et formules alimentaires (produits issus des sciences de l'alimentation), ingrédients et produits de santé (produits issus des sciences de la santé), féculents et produits à base de féculents

Division Ressources Alimentaires

- Département Céréales, Oléagineux et Matières Premières pour Aliments pour Bétail
 - Département Sucre et Farine de Blé
- Maïs, milo, blé, orge, orge perlé, sarrasin brun, soja, colza, aliments composés pour animaux, farine de blé, sucre, etc.

Division Produits Marins et Production

- Département des Produits Marins et Production
- Produits de la mer (thon, saumon, truite, crevette...), produits de la mer transformés, riz, produits frais, etc.

Division Mondiale des Biens de Consommation à Évolution Rapide

- Département Produits de Consommation Globale
- Aliments transformés, confiseries, boissons, conserves, nouilles instantanées, assaisonnements, café, cacao, ingrédients de confiserie, graines de sésame, noix comestibles, épices, légumes secs, huiles et graisses, produits à base d'huile et de graisse et autres produits de première nécessité

Département de l'Élevage, des Viandes et des Produits Laitiers

Poulet, porc, bœuf, aliments transformés, fromages, produits laitiers, etc.



Supérettes (Japon)

Lawson, Inc.

Évolution du marché des supérettes alimentée par la communauté et le besoin des consommateurs

En promettant d'offrir un goût et une gentillesse exceptionnels aux communautés locales, Lawson aspire à devenir une supérette mettant le sourire aux lèvres de ses clients et permettant à chacun de se sentir à l'aise. Lawson s'efforce de saisir rapidement les défis auxquels la société est confrontée et les besoins de plus en plus diversifiés des consommateurs pour stimuler rapidement l'innovation et améliorer ses produits et services.

Limited Liability Company UNIQLO (RUS)
Vendeur de vêtements (Russie)

Muji Europe Holdings Ltd.
Vendeur de vêtements, produits ménagers (Royaume-Uni)

New Century Insurance Co., Ltd.
Réassurance (Bermudes)



Activités Pneumatiques (Thaïlande)
Bridgestone Sales (Thailand) Co., Ltd.

Bridgestone Sales (Thailand) Co., Ltd. vend des pneus et contribue à la valorisation de la marque Bridgestone en Thaïlande.

Sinopharm Group Beijing Huahong Co., Ltd. Fourniture d'équipements médicaux et de produits pharmaceutiques (Chine) ■
Beijing Tianxingpuxin Bio-Med Sinopharm Holdings Co., Ltd. Fourniture d'équipements médicaux et de produits pharmaceutiques (Chine) ■

Acasia Foods Co., Ltd.
Aire de restauration (Chine) ■

TREDIA CHINA CO., LTD. Fabricant de vêtements (Chine) ■
Sinopharm MC Hospital Service Co., Ltd. Equipement et matériel médical (Chine) ■
Mitsubishi Corporation LT (Shanghai) Co., Ltd. Logistique contractuelle (Chine) ■

TREDIA FASHION Fabricant de vêtements (Hong Kong) ■

UNIQLO (Thailand) Company Co., Ltd. Vendeur de vêtements (Thaïlande) ■
MCW LOGISTICS SOLUTIONS (THAILAND) CO., LTD. Transport intérieur pour automobiles (Thaïlande) ■

TREDIA VIETNAM
Fabricant de vêtements (Vietnam) ■

MC Logistics India Pvt. Ltd. Logistique contractuelle (Inde) ■
Mitsubishi Corporation LT (Thailand) Co., Ltd. Logistique contractuelle (Thaïlande) ■

CONG TY TNHH UNIQLO VIETNAM
Vendeur de vêtements (Vietnam) ■

HOGY Medical Asia Pacific Pte. Ltd. Vente de fournitures médicales (Singapour) ■
Mitsubishi Corporation LT Singapore Pte., Ltd. Logistique contractuelle (Singapour) ■

TREDIA FASHION CAMBODIA
Fabricant de vêtements (Cambodge) ■

PT. MCDELICA FOOD INDONESIA Production de produits prêts à manger (Indonésie) ■
PT. Fast Retailing Indonesia Vendeur de vêtements (Indonésie) ■
PT. MLOGI ARK INDONESIA Logistique contractuelle (Indonésie) ■
PT TREDIA FASHION INDONESIA Fabricant de vêtements (Indonésie) ■



Logistique Contractuelle (Japon)

Mitsubishi Corporation LT Inc. (MLOGI)

Une entreprise mondiale de logistique contractuelle



Fondée en 1954, MLOGI est une entreprise mondiale de logistique opérant au Japon, en Chine, d'autres régions d'Asie, en Europe et aux Amériques. MLOGI fournit des solutions allant au-delà des cadres logistiques conventionnels en combinant les fonctions et l'expertise uniques de MC acquises grâce aux activités avec des clients leaders dans des secteurs tels que l'habillement et l'automobile.



GROUPE INDUSTRIE DE LA CONSOMMATION

Le Groupe Industrie de la Consommation s'efforce d'optimiser les chaînes d'approvisionnement et de promouvoir la création d'une nouvelle demande en mettant en relation les producteurs et les consommateurs tout en utilisant la technologie numérique dans des secteurs tels que la vente au détail, l'habillement, les SPA (magasins spécialisés dans la vente de vêtements sous marque de distributeur), la santé, les pneus, la distribution alimentaire et la logistique. À l'avenir, le Groupe Industrie de la Consommation s'efforcera de favoriser le développement durable des communautés locales et d'améliorer le confort des clients.

Division Distribution

■ Département Marketing Consommateurs

Commerce de détail, programmes de fidélité à points, services liés aux paiements, marketing par bases de données, etc.

Division Vêtements & S.P.A.

■ Département Vêtements ■ Département de Fabrication S. P. A.

Vêtements, accessoires de mode et articles de maison, chaussures, services de marketing, commerce de détail, etc.

Division Santé

■ Département Santé

Matériel médical, fournitures médicales, produits pharmaceutiques, solutions pour établissements médicaux, matériel de soins longue durée, applications pour les opérateurs de services de soins, services alimentaires pour hôpitaux

Division Secteur Logistique et Distribution Alimentaire

■ Département Développement des Affaires Logistiques

■ Département Distribution Alimentaire

Services mondiaux de logistique contractuelle, activités de réassurance, distribution d'aliments (aliments transformés, aliments réfrigérés, confiseries, alcools), matériaux et emballages divers, promotion des ventes de publicité numérique et développement de nouvelles activités

Département Pneumatiques

Fabrication et vente de pneus (commerce de gros et de détail), commerce intermédiaire et commerce intérieur de pneumatiques



Fabricant de vêtements et mode de vie / Accessoires de mode (Japon)

Mitsubishi Corporation Fashion Co., Ltd.

Fabricant sans usine dans le domaine du style de vie

Mitsubishi Corporation Fashion s'efforce de créer une société naturelle et durable qui n'est pas seulement consciente de problèmes tels que la surproduction et l'élimination de masse, mais qui fournit également des vêtements de haute qualité et des produits de première nécessité aux consommateurs du monde entier, avec des services qui utilisent des chaînes d'approvisionnement sophistiquées et des technologies numériques pour tous les aspects de nos modes de vie, allant des vêtements aux accessoires de mode, aux articles ménagers, aux meubles et aux chaussures.

■ **Toyo Tire Corporation** Activité Pneus et Composants Automobiles (Japon)

■ **Life Corporation** Supermarchés (Japon)

■ **Loyalty Marketing, Inc.** Programmes de loyauté en coalition (Japon)

■ **Transaction Media Networks Inc.** Services de paiements électroniques (Japon)

■ **Gourmet Delica Co., Ltd.**

Production et vente de boulettes de riz, bento et plats préparés (Japon)

■ **LIFE GEAR CORPORATION** Fabricant de chaussures (Japon)

■ **Mitsubishi Corporation Packaging Ltd.**

Divers produits d'emballage et de conteneurs (Japon)

■ **Nippon Care Supply Co., Ltd.**

Location et vente en gros d'équipements de soins de longue durée (Japon)

■ **Kanro Inc.**

Fabrication et vente de peroxyde d'hydrogène (Japon)

■ **Mitsubishi Ore Transport Co., Ltd.**

Possession et gestion de navires (Japon)



Solutions de gestion hospitalière, médicaments et équipement médical (Japon)

MC Healthcare Holdings Ltd.

Nous servons de partenaire dans la gestion hospitalière pour soutenir les premières lignes des soins de santé

Le vieillissement de la société japonaise et l'augmentation conséquente des coûts médicaux ne sont que quelques-uns des nombreux défis qui doivent être résolus dans le secteur de la santé du pays.

Les principales activités commerciales de MC Healthcare comprennent l'aide à la gestion des marchandises/à l'approvisionnement d'articles tels que les fournitures médicales, les achats groupés et les services complets d'approvisionnement/de maintenance pour les équipements médicaux. Grâce à ses activités, MC Healthcare contribue à rationaliser les opérations des établissements de santé au quotidien afin que les travailleurs de la santé de première ligne puissent consacrer plus de temps à s'occuper de leurs patients. La société importe et vend également des équipements médicaux de pointe via MC Medical et Japan Medicalnext.



Distribution de Produits Alimentaires (Japon)

Mitsubishi Shokuhin Co., Ltd.

Possède la plus grande part du marché japonais dans le domaine de la distribution de produits alimentaires

L'activité principale de Mitsubishi Shokuhin est la vente en gros d'aliments transformés, d'aliments réfrigérés et congelés, de boissons alcoolisées, et de confiseries. Ce « guichet unique » pour les distributeurs et les restaurateurs japonais est en train de révolutionner la distribution des produits alimentaires, et d'enrichir la culture alimentaire en valorisant divers styles de vie.



Diamond Generating Corporation (DGC) (États-Unis)

Développement d'entreprises d'électricité sur le continent américain

DGC a été fondée en 1999 pour superviser les activités d'énergie électrique de MC dans les Amériques, telles que la production d'énergie, la production décentralisée et le négoce d'énergie. DGC se concentre sur le développement et la promotion des énergies renouvelables pour aider à réaliser une société décarbonée ; à la fin mars 2022, elle détient environ 2,790 MW d'actifs de production d'électricité sur une base de ses capitaux propres.

- Boston Energy Trading and Marketing LLC
Commerce de l'énergie et marketing (États-Unis)
- Nexamp, Inc.
Activités énergétiques solaires distribuées (États-Unis)



N.V. Eneco (Pays-Bas)

Développer des entreprises énergétiques intégrées en Europe

En se concentrant sur les Pays-Bas, la Belgique et l'Allemagne, Eneco développe son activité de production d'électricité, avec les énergies renouvelables au cœur de ses activités, ainsi que ses activités de négoce d'électricité/gaz, de vente au détail d'électricité/gaz et de fourniture de chauffage urbain.



Diamond Generating Asia, Limited (DGA) (Hong Kong)

Développer des activités énergétiques en Asie, en Océanie et au Moyen-Orient

Créée en 2009, DGA sert de base aux activités d'énergie électrique de MC en Asie du Sud-Est, en Océanie et au Moyen Orient. La société vise à étendre ses activités de production d'électricité dans la région, qui montre des signes constants de croissance de la demande d'électricité. À fin mars 2022, la DGA détient approximativement 1.720 MW d'actifs de production d'électricité sur une base de ses capitaux propres.

- Diamond Generating Europe Limited (DGE)
Activité production d'électricité (Royaume-Uni)
- Diamond Transmission Corporation Limited (DTC)
Transmission énergétique (Royaume-Uni)
- Bbox Limited
Transmission énergétique (Royaume-Uni)
- OVO Group Limited
Activité de détail d'électricité et de gaz (Royaume-Uni)



ElectroRoute Holdings Limited (Irlande)

Activités de négociation d'énergie et de services en Europe et au Japon

ElectroRoute s'engage dans des échanges au comptant, à terme, internationaux et autres sur le marché européen libéralisé de l'énergie. La société fonctionne comme un fournisseur de services complet, offrant un soutien au commerce de l'énergie, aux producteurs d'électricité, aux consommateurs et aux détaillants. ElectroRoute étend également ses opérations au Japon, où la déréglementation du marché de l'électricité progresse.

- Aguas CAP
Marché de l'eau (Chili)

- Metito Holding Limited
Activités en eau (Émirats arabes unis)



Umm Al Houl Power Company (Qatar)

Début du projet de production d'électricité et de dessalement au gaz au Qatar

Le projet de production d'électricité et de dessalement au gaz au Qatar a commencé ses activités commerciales en 2018 et devrait fournir au pays de l'électricité et de l'eau pendant 25 ans. Ce projet aidera MC à fournir au Qatar un approvisionnement stable en électricité et en eau, et à appuyer les efforts de MC dans ses activités mondiales de production d'énergie et d'eau douce en réponse à la demande croissante dans le monde.



GROUPE SOLUTIONS ÉNERGÉTIQUES



Lithium Energy Japan (Japon)

Développe une activité de fabrication de batteries lithium-ion de grande capacité

Lithium Energy Japan développe, fabrique et vend des batteries lithium-ion de grande capacité et hautes performances. Utilisées pour les SUV hybrides rechargeables « Eclipse Cross » de Mitsubishi Motors Corporation, ces batteries sont également utilisées pour le stockage d'énergie.

■ MC Retail Energy Co., Ltd. (Machi-Ene) Production d'énergie (Japon)

■ Swing Corporation Activités en eau (Japon)



Mitsubishi Corporation Energy Solutions Ltd. (Japon)

Développement de l'activité production d'électricité au Japon

Mitsubishi Corporation Energy Solutions s'efforce principalement de développer et de gérer son activité de production d'électricité au Japon ; à la fin mars 2022, elle détenait environ 1.000 MW d'actifs de production d'électricité sur la base des capitaux propres.

La société continuera à développer son activité de production d'électricité, centrée sur les énergies renouvelables dans le but de réaliser une société décarbonée, tout en fournissant également des solutions de réduction des coûts énergétiques et de décarbonation aux clients, en mettant l'accent sur les consommateurs industriels.

Le Groupe Solutions Énergétiques se compose de trois divisions et d'un bureau, la Division Internationale de l'Énergie, la Division des Solutions de Services Énergétiques, la Division du Détail Fonctionnel et du Bureau Eneco(*). Nous menons diverses initiatives, notamment des activités dans le domaine de l'eau, afin de répondre aux besoins diversifiés des services publics, en nous concentrant sur notre activité de chaîne de valeur de solutions énergétiques, qui a pour fonction de « produire » de l'énergie renouvelable, d'« intégrer » l'électricité en fonction des conditions météorologiques (grâce à un équilibre sophistiqué entre l'offre et la demande), ainsi que de « fournir » l'électricité et des services à forte valeur ajoutée à nos clients.

Certaines de nos principales initiatives incluent les activités d'énergie renouvelable qui contribuent de manière significative à la décarbonation de la société, la création de nouvelles sociétés dans le domaine de l'énergie électrique qui utilisent la production d'énergie solaire distribuée et d'autres formes de production d'électricité, notre activité de batteries lithium-ion, qui est essentielle à la prolifération de véhicules électriques et notre activité de stockage d'énergie qui utilise ces batteries.

En combinant des sources d'énergie à faible émission telles que les énergies renouvelables, avec les technologies numériques, nous pouvons non seulement contribuer à la stabilité de l'approvisionnement en électricité, mais aussi apporter une nouvelle valeur ajoutée aux clients, par exemple une fonction d'ajustement d'offre et de demande. Nous menons également des initiatives dans le domaine de l'hydrogène, qui devrait jouer un rôle de carburant de nouvelle génération. Grâce à ces efforts, nous visons à contribuer à la réalisation d'une société durable à faible émission de carbone/décarbonée tout en augmentant la valeur de notre société.

* Eneco est une entreprise énergétique intégrée basée aux Pays-Bas

Division Internationale de l'Énergie

- Bureau de la Stratégie et de la Planification
- Département des Services Publics Internationaux

Activité de production et de transmission d'électricité à l'étranger, activité de négociation d'électricité, activité d'alimentation électrique distribuée à l'étranger, activité d'eau à l'étranger, activité d'hydrogène

Division des Solutions de Services Énergétiques

- Bureau de la Stratégie et de la Planification
- Département des Activités Batteries

Activité nationale de production d'électricité, activité nationale de négociation EPC, activité liée aux batteries lithium-ion (LiB)

Division du Détail Fonctionnel

- Bureau de la Stratégie et de la Planification
- Département des Services Public

Activité d'électricité, activité de détail d'électricité, activité d'eau domestique

Bureau Eneco

Activité d'électricité et de gaz et commerce de détail, activité de production d'électricité et activité de chauffage urbain par Eneco aux Pays-Bas

Fonds d'Investissement Privés (États-Unis)

One Rock Capital Partners

Fonds de rachat basé aux US pour les entreprises à moyenne capitalisation en Amérique du Nord

One Rock Capital Partners est une société de gestion de fonds de rachat qui cible les sociétés de taille moyenne en Amérique du Nord. En tirant parti du réseau intersectoriel et de l'expertise des anciens gestionnaires de fonds Ripplewood et du groupe MC, One Rock Capital Partners contribue à ajouter de la valeur à long terme à ses sociétés en portefeuille.

Diamond Realty Management America Inc.
Gestion de fonds d'investissement immobilier (États-Unis)



Investissements Immobiliers (États-Unis)

DIAMOND REALTY INVESTMENTS, INC. (DRI)

Société d'investissement immobilier affichant des résultats remarquables

DIAMOND REALTY INVESTMENTS (DRI) est une société d'investissement spécialisée dans le développement de logements multifamiliaux, étudiants, et de biens immobiliers sanitaires aux États-Unis, le plus grand marché immobilier au monde. Depuis le début des années 1990, DRI a investi dans plus de 180 projets, pour un coût total de plus de 10 milliards de dollars.

Entreprise de Développement Urbain (Singapour)

MITBANA Pte. Ltd.

Promouvoir le développement urbain dans les pays de l'ANASE

Une coentreprise entre MC et Surbana Jurong, société de conseil en infrastructures et infrastructures urbaines basée à Singapour. Cette société promeut les projets de développement urbain en Asie et s'efforce de créer des communautés très fonctionnelles et attrayantes en développant des installations immobilières polyvalentes et des infrastructures de services publics.

Fonds d'Investissement Privés (Singapour)

AIGF Advisors Pte. Ltd.

Fonds de capital de croissance basé à Singapour ciblant les petites et moyennes entreprises de la région de l'ANASE

AIGF Advisors Pte. Ltd. est une société de gestion de placements privés détenue à 100% par MC. L'objectif principal de la société est de fournir un capital de croissance et de soutenir la création de valeur pour les entreprises à faible et moyenne capitalisation de la région de l'ANASE. AIGF Advisors soutient la croissance à long terme en tirant parti du vaste savoir-faire commercial et du réseau commercial mondial du groupe MC.



New Ulaanbaatar International Airport LLC
Opération aéroportuaire (Mongolie)

Développement de copropriétés à Xuzhou
Développement de copropriétés à Changzhou
Développement immobilier (Chine)

PHirst Park Homes Inc.
Développement résidentiel pour consommateurs de classe à revenu moyen (Philippines)

Développement de copropriétés à Ortigas Center, Grand Manille

Développement d'immeubles de bureaux à Alabang, Muntinlupa
Développement immobilier (Philippines)

Développement de copropriétés à Chennai
Développement immobilier (Inde)

Cube Highways and Infrastructure Pte. Ltd.
Opération de péage et autoroute (Inde)



Développement urbain / Gestion de la ville (Indonésie)

Activité de développement urbain à BSD City, Indonésie

Le premier projet de développement de ville intelligente en Indonésie basé sur le concept de développement orienté transit (TOD)

Nous travaillons sur un projet de développement urbain à grande échelle de plus de 100 hectares situé à la périphérie de BSD City, Jakarta, en partenariat avec Sinar Mas Land, l'un des plus grands promoteurs immobiliers d'Indonésie. Cette société est conduite par l'intermédiaire de Mitbana, une coentreprise établie avec une filiale de Temasek Holdings, une société d'investissement affiliée au gouvernement singapourien.

Développement immobilier (Indonésie/Vietnam)

PT Diamond Development Indonésie/ MC Urban Development Vietnam

Sociétés d'exploitation gérant le développement immobilier en Indonésie et au Vietnam

Filiales à 100% de MC qui gèrent le développement immobilier en Indonésie et au Vietnam. À l'avenir, chaque société entend élargir son champ d'activité parallèlement à la croissance des deux pays.



Photo par JAPC

Opération Aéroportuaire (Japon)

Fukuoka International Airport Co., Ltd. Opérateur de l'aéroport de Fukuoka

Fukuoka International Airport Co., Ltd. est une coentreprise entre Fukuoka Airport Holdings, Nishi-Nippon Railroad, MC, Changi Airports International, Kyushu Electric Power et la préfecture de Fukuoka. La société assure les activités quotidiennes de l'aéroport (à l'exception des opérations telles que le contrôle du trafic aérien), notamment l'agrandissement, la gestion de l'entretien, et l'amélioration des installations aéroportuaires telles que le terminal de l'aéroport et les pistes.



Exploitation de Centres de Données (Japon)

MC Digital Realty, Inc.

Une coentreprise d'exploitation de centre de données avec Digital Realty Trust

MC Digital Realty planifie, développe et exploite des centres de données au Japon. Fondée à parts égales entre MC et Digital Realty Trust, un fournisseur mondial de centres de données, la société exploite non seulement les centres de données existants, mais développe et gère également de nouveaux centres de données conformes aux normes mondiales.

- Hokkaido Airports Co., Ltd. Opérations aéroportuaires (Japon)
- Marunouchi Infrastructure Inc. Fonds d'infrastructure privé (Japon)
- Double Bridge Infrastructure Inc. Fonds d'infrastructure privé (Japon)
- Yokohama Akarenga, Inc. Exploitation d'installation de vente au détail (Japon)
- Diamond Realty Management Inc. Gestion de fonds d'investissement immobilier privés (Japon)
- Mitsubishi Auto Leasing Corporation Auto Leasing (Japon)
- Mitsubishi HC Capital Inc. Leasing, ventes à crédit et autres services financiers (Japon)

Fonds d'Investissement privés (Japon)

Marunouchi Capital

Fonds de rachat basé au Japon pour les entreprises à moyenne et grande capitalisation au Japon

Marunouchi Capital est une société de gestion de fonds de capital-investissement fondée par MC et la banque MUFG qui investit dans les rachats ciblant des entreprises à petite et moyenne capitalisation, principalement au Japon. Marunouchi Capital soutient la croissance à long terme en tirant parti de la vaste expertise industrielle et du réseau sectoriel de Groupe MC, ainsi que de la vaste clientèle de MUFG.



Entreprise de portefeuille :
Entreprise de produits
alimentaires et divers



Promoteur immobilier et développement urbain (Japon)

Mitsubishi Corporation Urban Development, Inc.

Promoteur immobilier et développement urbain, filiale à part entière de MC

Mitsubishi Corporation Urban Development (MCUD) développe, exploite et crée de la valeur pour des propriétés commerciales exceptionnelles telles que des installations de vente au détail et des centres logistiques en exploitant son potentiel dans chaque parcelle de terrain. MCUD est également engagé dans le développement urbain à usage mixte.



GROUPE DÉVELOPPEMENT URBAIN

Le Groupe Développement Urbain met en avant les sociétés à travers trois divisions : Infrastructures Urbaines, Développement Urbain et Financement d'Actifs, et en assure la promotion.

La division Infrastructures urbaines s'occupe du développement et de la gestion de projets d'infrastructure, notamment des centres de données, des aéroports et des routes. À travers ces sociétés, nous contribuerons à relever les défis de chaque région en soutenant le développement économique et de la société.

La division Développement urbain est engagée dans le développement d'installations industrielles, de commerces de détail et de propriétés résidentielles au Japon, en Amérique du Nord et en Asie. Nous mettons également en avant des projets de développement urbain à haute valeur ajoutée qui offrent commodité et respect de l'environnement, en mettant l'accent sur la région de l'ANASE. De plus, nous créons et gérons un certain nombre de fonds immobiliers, par l'intermédiaire desquels nous nous engageons dans des mesures de conservation de l'environnement et de l'énergie ainsi que dans l'amélioration de l'efficacité énergétique de nos propriétés.

La division Financement d'actifs offre une grande variété de services financiers tels que le financement d'actifs par l'intermédiaire de Mitsubishi HC Capital Inc. et fournit des services de location d'automobiles. La division exerce également des activités de capital-investissement et de gestion de fonds d'infrastructure.

La mission de notre groupe est de répondre aux besoins sociaux et environnementaux, tels que l'augmentation de l'urbanisation et la réduction de notre empreinte environnementale, tout en regroupant de manière exhaustive l'expertise que nous avons accumulée dans ces secteurs afin de promouvoir des projets de développement urbain à grande échelle et à forte valeur ajoutée au Japon et dans le monde.

Division Infrastructures Urbaines

- Département Infrastructures de Transport
- Département Infrastructures Globales

Exploitation de centres de données, développement et gestion d'infrastructures de transport telles qu'aéroports, et routes à péage

Division Développement Urbain

- Département Développement Urbain
- Département Développement Immobilier en Asie
- Département Gestion des Activités Immobilières

Développement urbain principalement dans les marchés émergents de l'ANASE, développement immobilier d'installations industrielles, de commerces de détail, d'immeubles de bureaux, de logements et autres structures, et création et gestion de fonds immobiliers par l'intermédiaire des sociétés du groupe MC

Division Financement d'Actifs

- Département Banque d'Affaires
- Département Activités de Crédit-bail

Activités de capital-investissement, de gestion de fonds d'infrastructure et de crédit-bail

DURABILITÉ

Sur la base des Trois Principes de l'Entreprise, philosophie de base à MC depuis sa création, MC a cherché à générer simultanément de la valeur économique, de société et environnementale. Tout en répondant aux demandes de tous les actionnaires, MC a abordé diverses questions de société à travers ses activités commerciales et a contribué au développement durable de la société ainsi qu'à la création de valeur.

La Stratégie d'entreprise à mi-parcours pour 2024 introduit le concept de « Création d'une valeur partagée par MC », qui s'appuie sur la vision d'une croissance continue en tant qu'entreprise en relevant les défis auxquels la société et l'industrie sont confrontées.

En créant continuellement la valeur partagée de MC, MC cherche à atteindre une croissance durable avec la société.

Matérialité

En 2016, MC a identifié un ensemble de questions clés en matière de durabilité comme thèmes de gestion pour une croissance durable. Au cours des six années écoulées depuis, les questions de société devant être abordées sont devenues plus diverses et complexes, conformément à l'évolution rapide de l'environnement externe. En conséquence, MC a annoncé sa redéfinition de la « matérialité » dans la Stratégie d'entreprise à mi-parcours pour 2024 comme un ensemble de questions de société cruciales à traiter en priorité dans le cadre de ses activités commerciales, afin de créer en permanence la valeur partagée de MC.

Sur les huit questions couvertes par la matérialité, les six que MC poursuivra par le biais de ses activités commerciales sont classées dans la catégorie « Réaliser une société neutre en carbone et s'efforcer d'enrichir la société à la fois matériellement et spirituellement », tandis que les deux que MC poursuivra par le biais de la gestion organisationnelle sont regroupées dans la catégorie « S'efforcer de servir de plateforme pour générer une croissance à triple valeur ». Guidée par la matérialité, MC continuera à renforcer ses efforts pour atteindre une croissance durable de l'entreprise.

	Enjeux	Aperçu
Réaliser une société neutre en carbone et s'efforcer d'enrichir la société à la fois matériellement et spirituellement.	Contribuer à des sociétés décarbonées	Contribuer à la réalisation de sociétés décarbonées en s'efforçant de réduire les émissions de gaz à effet de serre (GES), tout en fournissant des produits et services qui soutiennent la décarbonation durant la période de transition.
	Conserver et utiliser efficacement le capital naturel	Reconnaître que la Terre elle-même est notre plus important actionnaire, s'efforcer de maintenir la biodiversité et de conserver le capital naturel, et travailler à la création d'économies circulaires tout en réduisant notre empreinte environnementale.
	Promouvoir des sociétés et des modes de vie stables et durables	Promouvoir des sociétés et des modes de vie durables pour l'avenir grâce à des activités dans un éventail diversifié de pays et d'industries, tout en assumant notre responsabilité de fournir un approvisionnement stable en ressources, matières premières, produits, services, etc.
	Utiliser l'innovation pour répondre aux besoins de la société	Créer des entreprises contribuant à répondre aux besoins de la société tout en s'efforçant d'encourager les grandes réformes industrielles soutenues par l'innovation commerciale.
	Répondre aux problèmes régionaux et se développer avec les communautés locales	S'efforcer de contribuer au développement des économies et des sociétés en s'attaquant aux problèmes auxquels sont confrontés les pays et les régions, tout en cherchant à se développer ensemble et à collaborer avec divers actionnaires, régions et communautés.
	Respecter les droits de l'homme dans nos activités commerciales	Respecter les droits de l'homme de tous les actionnaires impliqués dans la promotion de nos diverses opérations dans le monde, et rechercher des solutions aux problèmes liés à la chaîne de valeur, tout en tenant compte des conditions locales de chaque pays.
S'efforcer de servir de plateforme pour créer une croissance à triple valeur.	Favoriser des lieux de travail dynamiques qui maximisent le potentiel d'une main-d'œuvre diversifiée	Conscients que nos ressources humaines sont les principaux atouts de nos entreprises, nous favorisons un parc de talents diversifiés et polyvalents qui stimulent les efforts, visant à générer une croissance à triple valeur dans l'ensemble de notre organisation, et nous cherchons également à développer une organisation où des ressources humaines diverses partagent des valeurs communes et évoluent ensemble tout en développant leurs relations et en s'inspirant mutuellement de l'excellence.
	Réaliser une organisation hautement transparente et flexible	Tout en répondant rapidement aux changements de l'environnement commercial, nous nous efforçons de mettre en place une gouvernance efficace sur une base globale et consolidée et de maintenir/renforcer une organisation solide, transparente et flexible.

*Croissance à triple valeur : génération simultanée de valeur économique, de valeur de société et de valeur environnementale.

Initiatives liées au climat

En octobre 2021, MC a annoncé dans sa « Feuille de route vers une société neutre en carbone » qu'elle visera à réduire de moitié ses émissions de portée 1 et de portée 2 d'ici le 31 mars 2031 et à atteindre des émissions nettes nulles d'ici 2050.

De plus, la stratégie d'entreprise à mi-parcours pour 2024 prévoit des mécanismes pour soutenir la transformation énergétique (EX) et la réduction des émissions de gaz à effet de serre (GES). Plus précisément, MC a adopté et promeut des mécanismes visant à décarboniser et à renforcer simultanément son portefeuille en classant chaque entreprise en fonction des risques et des opportunités de transition liés au climat.

En plus de l'« Analyse de scénario » que MC mène depuis plusieurs années, MC a récemment introduit les mécanismes de « Discussions sur

la transformation », de « Planification des investissements en accord avec les plans de réduction des GES » et d'« Évaluation des nouveaux investissements à l'aide d'hypothèses dans le cadre d'un scénario de décarbonation », dans le but de contribuer à la réalisation d'objectifs internationaux tels que ceux de l'Accord de Paris tout en assumant sa responsabilité de maintenir un approvisionnement énergétique stable.

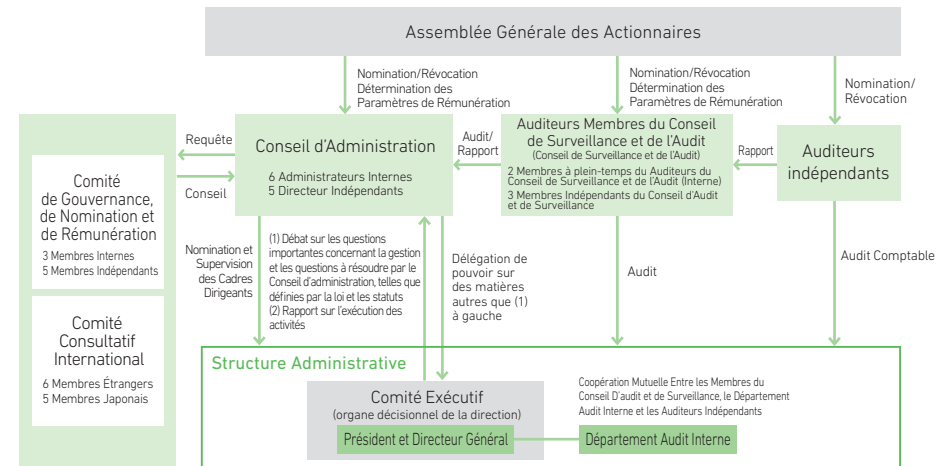
Taxonomie climatique MC	Classer les entreprises confrontées à d'importants risques/opportunités de transition liés au climat « Vert » ou « Transformé ».
Mécanismes	1.5°C Analyse de scénario
	Discussion sur la transformation
	Planification des investissements en accord avec les plans de réduction des GES.
	Évaluation de nouveaux investissements à l'aide d'hypothèses dans le cadre du scénario de décarbonation.

GOUVERNANCE D'ENTREPRISE ET SYSTEME DE CONTRÔLE INTERNE

La philosophie d'entreprise de MC est inscrite dans les Trois Principes de l'Entreprise. À travers des activités d'entreprise ancrées dans les principes d'équité et d'intégrité, MC s'efforce d'accroître continuellement la valeur de l'entreprise. MC estime qu'en contribuant à enrichir la société, tant sur le plan matériel que spirituel, elle répondra également aux attentes des actionnaires, des clients et de tous les autres actionnaires.

Afin d'atteindre ces objectifs, MC reconnaît que le renforcement de la gouvernance d'entreprise sur une base continue est un sujet important concernant la gestion, car il s'agit d'une base pour assurer une gestion saine, transparente et efficace. MC, qui se base sur un système d'Auditeurs du Conseil de Surveillance et de l'Audit, travaille continuellement à optimiser son système de contrôle interne. Il s'agit notamment de renforcer la supervision de la gestion par des mesures telles que la nomination des directeurs indépendants et de membres indépendants du Conseil d'audit et de surveillance qui remplissent les conditions requises pour être des « directeurs/auditeurs indépendants » en vertu des règles de cotation de la Bourse de Tokyo, et la création d'organes consultatifs auprès du Conseil d'administration dont la majorité des membres sont des directeurs indépendants et des membres indépendants du Conseil d'audit et de surveillance et d'autres experts extérieurs à MC. Dans le même temps, MC fait appel à un système de Cadres Dirigeants, etc. pour des prises de décision et d'exécution commerciale rapides et efficaces.

MC poursuit ses efforts pour améliorer et renforcer son système de contrôle interne et ainsi augmenter la valeur de l'entreprise à travers des opérations commerciales appropriées et efficaces conformément à la loi et à nos statuts. Les garanties du système de contrôle interne couvrent la conformité, le rapport financier, l'audit interne et le monitoring, la gestion et le stockage d'informations, la gestion des risques, les transactions efficaces, la garantie d'activités appropriées dans la gestion du groupe et les Auditeurs Membres du Conseil de Surveillance et de l'Audit.



Comité de Gouvernance, de Nomination et de Rémunération



Note : Les membres ont retiré leurs masques uniquement lorsque cette photo a été prise et ont veillé à une bonne distance entre leurs sièges pendant la réunion.

Composition du comité (En date du 1er juillet 2022)

- Membres Indépendants (5):
 - Akitaka Saiki (Directeur Indépendant)
 - Tsuneyoshi Tatsuoka (Directeur Indépendant)
 - Shunichi Miyanaga (Directeur Indépendant)
 - Sakie Akiyama (Directeur Indépendant)
 - Mari Sagiya (Directeur indépendant)
 - Membres Internes (3):
 - Takehiko Kakiuchi* (Président du Conseil d'Administration)
 - Katsuya Nakanishi (Administrateur, Président et Directeur Général)
 - Hajime Hirano (Membre à Plein Temps du Conseil de Surveillance et de l'Audit)
- *Président du Comité

Comité Consultatif International

Composition du comité (En date du 30 juin 2022)

- Membres Étrangers (6) :
 - Ambassadeur Richard Armitage (Ancien Secrétaire d'État Adjoint (États-Unis))
 - Professeur Joseph S Nye (Professeur Émérite à l'Université de Harvard (États-Unis))
 - Ratan N Tata (Président de Tata Trusts (Inde))
 - George Yeo (Ancien Président de Kerry Logistics Network (Singapour))
 - Niall FitzGerald KBE (Ancien Président Directeur Général d'Unilever (Irlande))
 - Jaime Augusto Zobel de Ayala II (Président Directeur Général d'Ayala Corporation (Philippines))
 - Membres Japonais (5) :
 - Takehiko Kakiuchi* (Président du Conseil d'Administration)
 - Katsuya Nakanishi (Administrateur, Président et Directeur Général)
 - Yasuteru Hirai (Administrateur, Président et Vice-Président Exécutif)
 - Akitaka Saiki (Directeur Indépendants)
 - Tsuneyoshi Tatsuoka (Directeur Indépendants)
- *Président du Comité

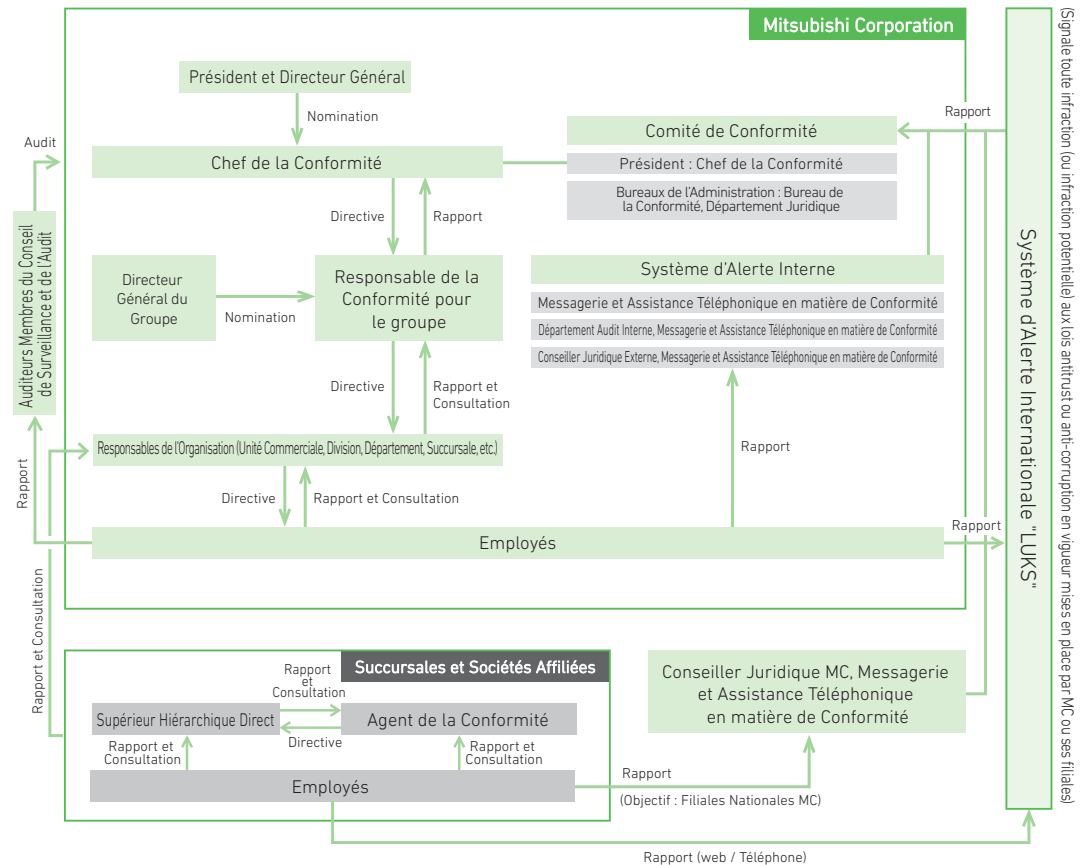


CONFORMITÉ

MC a mis en place un règlement intérieur basé sur les Trois Principes de l'Entreprise, principe directeur de MC. Il comprend les Normes de Conduite de la Société et le Code de Conduite. Une fois engagés dans l'entreprise, Dirigeants et Employés sont dans l'obligation de faire du respect des lois et règlements leur priorité absolue. MC a également nommé un Responsable Conformité pour chaque Groupe d'Affaires. Ces responsables garantissent la conformité aux règles dans les opérations commerciales quotidiennes.

Il est demandé à tous les dirigeants et employés de suivre une formation en ligne comportant des études de cas sur le Code de Conduite. Ils doivent également signer un accord certifiant qu'ils ont compris et respecteront les règles à tous moments. Ces protocoles sont maintenant introduits dans les filiales et succursales de MC à l'international. Parmi d'autres mesures mises en place à travers le groupe MC, citons la tenue de discussions afin d'encourager le personnel à débattre de questions relatives à la Conformité dans chaque espace de travail, en utilisant des études de cas et des séminaires, ainsi qu'en distribuant aux employés de petites brochures sur cet esprit de Conformité. Ces mesures garantiront un apprentissage et un perfectionnement continus non seulement chez les employés et les cadres de MC, mais aussi chez ceux des filiales et succursales. Depuis l'exercice 2019, le chef de la conformité de MC ne doit plus seulement présider le Comité de respect des obligations, mais également le Comité de contrôle du commerce des produits de sécurité et du Comité de contrôle des procédures commerciales.

Les actions de MC sont toutes basées sur cet esprit de conformité ; c'est le facteur essentiel qui permettra d'élever la valeur consolidée de notre entreprise, aussi nous demeurons déterminés dans l'amélioration et le renforcement continus des initiatives relatives à la Conformité.



RSE

(RESPONSABILITÉ SOCIALE DES ENTREPRISES)

MC mène des initiatives de RSE selon trois thèmes principaux : « Réaliser une société inclusive », « Donner le pouvoir à la prochaine génération » et « Conserver l'environnement ». MC fournit également un soutien aux régions touchées par des catastrophes naturelles, notamment les efforts de relèvement pour le grand séisme dans l'est du Japon. Nos employés du monde entier continuent de participer activement à des programmes de longue durée qui se focalisent sur notre contribution aux collectivités dans lesquelles nous fonctionnons.

L'engagement de MC à contribuer à la construction de sociétés prospères et durables dans les endroits du monde où nous opérons est profondément ancré dans notre culture d'entreprise basée sur notre philosophie, les Trois Principes de l'Entreprise. MC a créé un bureau pour superviser les affaires sociales et environnementales en 1973, reconnaissant que, comme de bons citoyens, les entreprises doivent activement poursuivre des initiatives pour contribuer à la société, et que les dépenses de ces activités devraient être prises en charge dans le cadre du coût social d'activité d'affaires avant de récolter des bénéfices. Depuis lors, MC a créé et promu de nombreuses initiatives de RSE autonomes dans le but d'améliorer notre société mondiale.

Pour plus d'informations sur les initiatives RSE de MC, veuillez visiter notre site Web.



1 Réaliser une société inclusive

MC vise à aider à réaliser une société où chacun peut jouer un rôle actif. Nous poursuivons nos activités pour contribuer à un monde où chacun peut se respecter et coexister quels que soient son origine, sa condition physique ou son mode de vie.

Activités principales

- Camp de l'amitié pour les mères et les enfants (1974-)
- Programme de musées et galeries d'art pour les personnes handicapées (2005-)
- DREAM AS ONE. (2014-)
- Projet de promotion para-sportive en Chine (2015-)
- Soutien aux enfants économiquement défavorisés (2020-), etc.



Camp de l'amitié pour les mères et les enfants



DREAM AS ONE.
(soutien aux parasports)

2 Donner le pouvoir à la prochaine génération

MC soutiendra activement l'éducation, la recherche et le développement des capacités afin de contribuer à la croissance et à l'autonomie de la prochaine génération qui sera responsable de la société de demain.

Activités principales

- Bourse internationale de MC pour des études au Japon (1991-)
- Bourse internationale MC (2000-)
- Programme MC Art Gate (2008-)
- Bourse d'études à l'étranger MC pour lycéens (2019-), etc.
- JEES-Mitsubishi Corporation Science Technology Student Scholarship (2021-), etc.



Bourse internationale MC



Programme MC Art Gate

3 Conserver l'environnement

MC s'engage dans les efforts de conservation de l'environnement afin de transmettre notre planète irremplaçable aux générations futures et de réaliser une société prospère où les gens vivent en harmonie avec la nature.

Activités principales

- Projet de régénération de la forêt tropicale (1990-)
- Projet mondial de conservation des récifs coralliens (2005-)
- Projet de conservation des forêts « Forêt des Mille ans de Mitsubishi Corporation » (2009-), etc.
- Solutions naturelles pour le climat (2022-), etc.



Projet de régénération des forêts tropicales



Projet mondial de conservation des récifs coralliens

Soutien aux catastrophes naturelles

En tant que membre des communautés dans lesquelles nous vivons et travaillons, MC fournit un soutien d'urgence en cas de catastrophes naturelles et contribue au relèvement des zones touchées en fonction de leurs besoins spécifiques.

Activités principales

- Aide à la reconstruction et au redressement après le tremblement de terre du Grand Est du Japon (2011-)
- Dons pour les secours d'urgence en cas de catastrophe
- Activités bénévoles des employés dans les zones sinistrées



Activités de bénévolat



Fukushima Winery Project
(aide aux secours et au relèvement suite au tremblement de terre du Grand Est du Japon)

PRINCIPALES DONNEES FINANCIERES

Mitsubishi Corporation et filiales

(Milliards de yens)

	2020.3	2021.3	2022.3
REVENU ET VOLUME DES TRANSACTIONS D'EXPLOITATION [IFRS]			
Chiffre d'affaires	14.779,7	12.884,5	17.264,8
Bénéfice brut	1.789,1	1.605,1	2.150,8
Revenu net imputable aux propriétaires de la Maison-mère	535,4	172,6	937,5
Revenu net imputable aux propriétaires de la Maison-mère par action (après dilution) (en yen)	347,71	116,57	625,73
RCP (%)	9,8	3,2	15,0
ROA (%)	3,0	0,9	4,6

ETAT DES DIVIDENDES

Dividendes par action (pour l'année, en yen)	132	134	150
Taux de versement des dividendes (%)	38	115	24

(Milliards de yens)

	2020.3	2021.3	2022.3
ACTIF ET CAPITAUX PROPRES [IFRS]			
Total de l'actif	18.033,4	18.635,0	21.912,0
Capitaux Propres imputables aux propriétaires de la Maison-mère	5.227,4	5.613,6	6.880,2
Capitaux Propres par action imputables aux propriétaires de la Maison-mère (en yen)	3.521,30	3.803,01	4.659,68
FLUX DE TRÉSORERIE			
Flux d'exploitation	849,7	1.017,6	1.055,8
Flux d'investissement	(500,7)	(357,3)	(167,6)
Flux de trésorerie disponible	349,0	660,3	888,2

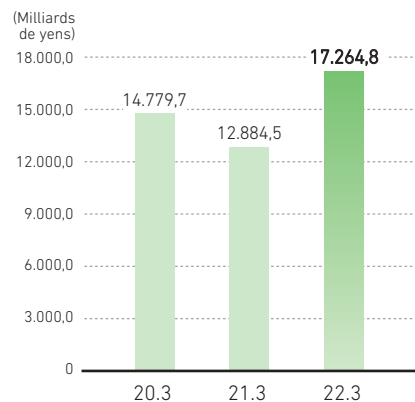
Informations par secteur (exercice clos au 31 mars 2022) [IFRS]

	Groupe Gaz Naturel	Groupe Matériaux Industriels	Groupe Pétrole et Solution Chimie	Groupe Ressources Minérales	Groupe Infrastructure Industrielle
Revenu net	105,1 milliards	36,8 milliards	40,3 milliards	420,7 milliards	17,3 milliards
Total de l'actif	2.016,0 milliards	1.355,0 milliards	1.243,0 milliards	4.554,7 milliards	1.129,9 milliards
Nb. d'employés	693	10.043	3.955	819	9.086
	Groupe Automobile & Mobilité	Groupe Industrie Alimentaire	Groupe Industrie de la Consommation	Groupe Solutions Énergétiques	Groupe Développement Urbain
Revenu net	106,8 milliards	79,3 milliards	21,0 milliards	50,5 milliards	40,0 milliards
Total de l'actif	1.699,3 milliards	1.968,6 milliards	3.930,3 milliards	2.650,1 milliards	1.136,2 milliards
Nb. d'employés	6.511	23.056	18.659	4.419	622

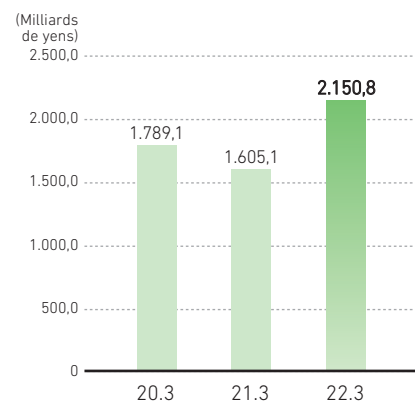
*Le revenu net définit le résultat net imputable aux propriétaires de la Maison-mère.

*Les montants provisoires au 31 mars 2020 ont été ajustés rétrospectivement en raison de la finalisation de la comptabilisation initiale du regroupement d'entreprises.

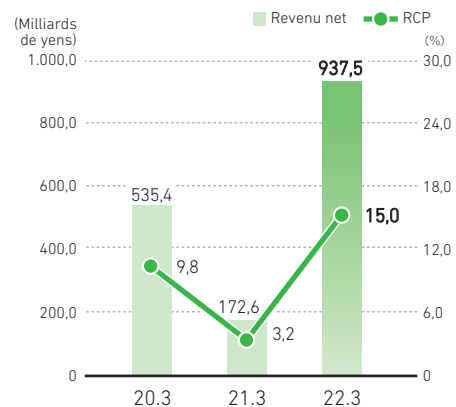
CHIFFRE D'AFFAIRES



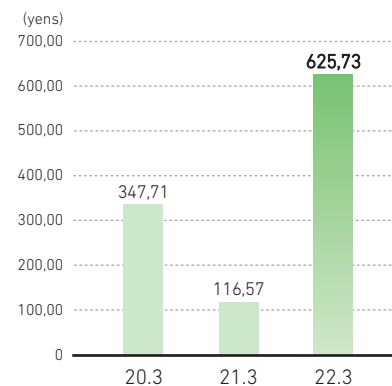
BÉNÉFICE BRUT



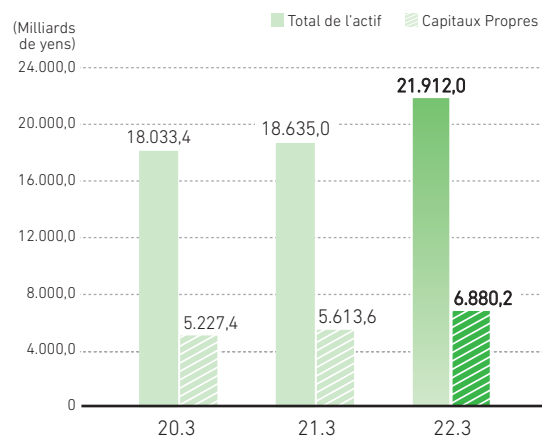
REVENU NET ET RCP



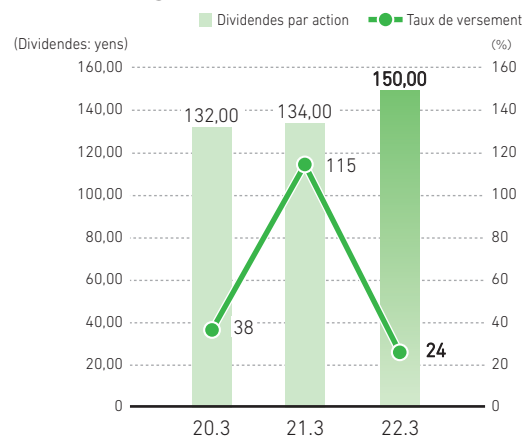
REVENU NET PAR ACTION (APRÈS DILUTION)



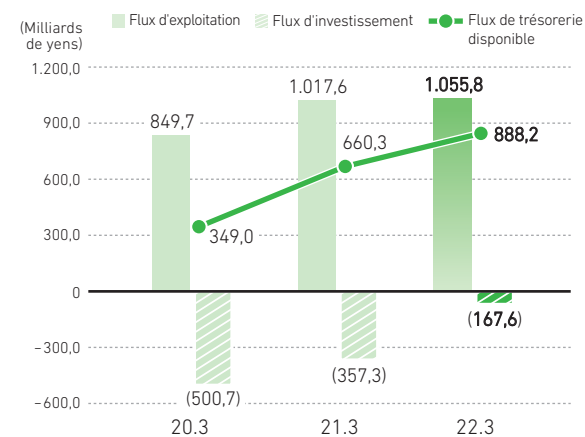
TOTAL DE L'ACTIF ET CAPITAUX PROPRES



DIVIDENDES PAR ACTION ET TAUX DE VERSEMENT



FLUX DE TRÉSORERIE



*Le revenu net définit le résultat net imputable aux propriétaires de la Maison-mère.

*Les capitaux propres désignent les capitaux propres imputables aux propriétaires de la Maison-mère.

*Les montants provisoires au 31 mars 2020 ont été ajustés rétrospectivement en raison de la finalisation de la comptabilisation initiale du regroupement d'entreprises.

DIRECTION

(EN DATE DU 1ER JUILLET 2022)

ADMINISTRATEURS



Takehiko Kakiuchi
Président du Conseil
d'Administration



Katsuya Nakanishi
Représentant du directeur,
Président et Directeur
Général



Norikazu Tanaka
Président et Vice-Président
Exécutif



Yasuteru Hirai
Représentant du directeur,
Président et Vice-Président
Exécutif



Yutaka Kashiwagi
Représentant du directeur,
Président et Vice-Président
Exécutif



Yuzo Nouchi
Représentant du directeur,
Président et Vice-Président
Exécutif



Akitaka Saiki*
Directeur Indépendant



Tsuneyoshi Tatsuoka*
Directeur Indépendant



Shunichi Miyanaga*
Directeur Indépendant



Sakie Akiyama*
Directeur Indépendant



Mari Sagiya*
Directeur Indépendant

* Désigne un Administrateur Externe comme le prévoit l'article 2-15 de la Loi sur les Entreprises. Désigné pour les administrateurs indépendants et les membres indépendants du conseil d'audit et de surveillance, comme spécifié par la Bourse de Tokyo.

AUDITEURS MEMBRES DU CONSEIL DE SURVEILLANCE ET DE L'AUDIT



Hajime Hirano
Membre à Plein-Temps du
Conseil de Surveillance et de
l'Audit



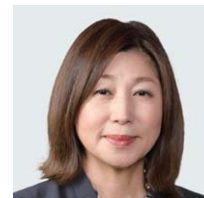
Mitsumasa Icho
Membre à Plein-Temps du
Conseil de Surveillance et de
l'Audit



Rieko Sato**
Membre Indépendant
du Conseil d'Audit et de
Surveillance



Takeshi Nakao**
Membre Indépendant
du Conseil d'Audit et de
Surveillance



Mari Kogiso**
Membre Indépendant
du Conseil d'Audit et de
Surveillance

** Désigne un Auditeur Externe comme le prévoit l'article 2-16 de la Loi sur les Entreprises. Désigné pour les administrateurs indépendants et les membres indépendants du conseil d'audit et de surveillance, comme spécifié par la Bourse de Tokyo.

DIRIGEANTS

Président et
Directeur Général

Katsuya Nakanishi*

Vice-Présidents Exécutifs

Norikazu Tanaka*
Directeur Général du Groupe
« Groupe Ressources Minérales »
(Simultanément)
Groupe de travail sur la EX
(Transformation Numérique)

Hidegori Takaoka
Président de Mitsubishi Corporation
(Americas)

Kotaro Tsukamoto
Directeur Général du Groupe
« Groupe Matériaux Industriels »

Jun Nishizawa
Directeur Général du Groupe
« Groupe Gaz Naturel »

Norio Saigusa
Directeur Général du Groupe
« Groupe Industrie Alimentaire »

Aiichiro Matsunaga
Directeur Général du Groupe
« Groupe Solutions Énergétiques »

Yasuteru Hirai*
Directeur des Opérations, Stratégie
globale
(Simultanément)
Chef de la Conformité, Directeur du siège
de la Gestion des Situations d'Urgence

Osamu Takeuchi
Directeur Général du Groupe
« Groupe Pétrole et Solution Chimie »

Yutaka Kashiwagi*
Directeur des Opérations,
Responsable du Numérique,
Directeur Financier, Communication
d'entreprise, Développement
durable et RSE

Kiyotaka Kikuchi
Directeur Général du Groupe
« Groupe Industrie de la
Consommation »
(Simultanément)
Directeur d'Exploitation, Div.
Distribution

Takuya Kuga
Directeur Général du Groupe
« Groupe Développement Urbain »

Shigeru Wakabayashi
Directeur Général du Groupe
« Groupe Automobile & Mobilité »

Yuzo Nouchi*
Directeur des Opérations, Directeur
Financier

Koji Ota
Directeur Général du Groupe
« Groupe Infrastructure
Industrielle »
(Simultanément)
Directeur d'Exploitation, Div. Génie
des Installations

DIRIGEANTS

Hiroki Haba
Division d'Exploitation, Div. des
Carburants et du Pétrole de
Nouvelle Génération

Koichi Seri
Directeur d'Exploitation, Div.
Échange Ressources Minérales

Yasuhiro Kawakami
Détaché auprès de Cermaq Group
AS (Président du Conseil)

Kenji Ota
Directeur Général, Siège du
Moyen-Orient

Masaru Saito
Directeur Général, Bureau du
Directeur Général du Groupe Gaz
Naturel
(Simultanément)
Directeur d'Exploitation, Div.
Amérique du Nord

Makoto Okawara
Directeur Général, Dépt. Finance

Naoshi Ogikubo
Directeur Général, Bureau du
Directeur Général du Groupe
Développement Urbain

Yoshiyuki Nojima
Directeur Général, Dépt. Affaires
Générales

Akihiko Takada
Directeur Général, Mitsubishi
Corporation International (Europe)
Ptc. (Simultanément)
Directeur Général, Succursale de
Londres

Tetsuo Kawate
Directeur Général, Dépt.
Ressources Humaines

Kyoya Kondo
Directeur d'Exploitation, Div.
Economique Isuzu

Yasuyuki Asakura
Directeur Général, Bureau du
Directeur Général du Groupe
Solutions Énergétiques
(Simultanément)
Directeur d'Exploitation, Division
du Détail Fonctionnel

Ko Imamura
Détaché auprès de Metal One
Corporation (Président et Directeur
Général, Administrateur)

Sadahiko Haneji
Détaché auprès de Mitsubishi
Development Pty Ltd (Directeur
Général et CEO)

Tetsuya Shinohara
Directeur Général, Dépt. Stratégie
Globale et Coordination Régionale

Shota Kondo
Directeur Général, Dépt. de
Stratégie et Planification

Satoshi Koyama
Directeur d'Exploitation, Div.
Investissements Ressources
Minérales
(Simultanément)
Directeur Général, Dépt. MDP

Toshiaki Maekawa
Directeur d'Exploitation, Div.
Affaires Automobiles

Hideyuki Hori
Directeur Général, Bureau du
Directeur Général du Groupe
Industrie Alimentaire

Koji Ohno
Directeur d'Exploitation, Div.
Produits de Consommation

Akifumi Suzuki
Directeur d'Exploitation, Div.
Marketing Global

Tetsu Funayama
Directeur des Opérations,
Développement des activités pour
le Japon
(Simultanément) Directeur
Général, Succursale de Kansai

Kazuaki Yamana
Directeur Général, Dépt. Gestion
des Investissements Commerciaux

Kenji Kobayashi
Directeur d'Exploitation, Div.
Financement d'Actifs

Juro Baba
Nominations spéciales en tant
que Directeur général auprès du
Président du Groupe Matériaux
Industriels

Ryosuke Tsugaru
Directeur d'Exploitation, Div. Asie
Pacifique

Ken Yamaguchi
Directeur d'Exploitation, Div.
Sciences de l'Alimentation

Satoshi Sato
Directeur d'Exploitation, Div.
Machines Industrielles

Takehiro Fujimura
Directeur Général, Dépt. Audit
Interne

Yuji Okafuji
Directeur d'Exploitation, Div.
des Solutions de Services
Énergétiques
(Simultanément)
Détaché auprès de Mitsubishi
Corporation Energy Solutions
Ltd. (Administrateur, Président et
Directeur Général)

Takuya Hirakuri
CDO (Simultanément)
Président du Groupe Industrie DX
(Simultanément)
Directeur Général, Dépt. Industrie
des services DX

* Représentant des Membres du Conseil d'Administration

DONNÉES DE L'ENTREPRISE

(EN DATE DU 31 MARS 2022)

NOM DE LA SOCIÉTÉ

Mitsubishi Corporation

DATE DE FONDATION

1er Juillet 1954 (Date d'enregistrement : 1er avril 1950)

CAPITAL

¥204.446.667.326

NOMBRE D'ACTIONS ORDINAIRES ÉMISES

1.485.723.351

COTEES SUR LES PLACES BORSIÈRES SUIVANTES

Tokyo

DIRECTION GÉNÉRALE

Mitsubishi Shoji Building

3-1, Marunouchi 2-chome, Chiyoda-ku, Tokyo, 100-8086, Japan*

*Siège Social de la Société

Marunouchi Park Building

6-1, Marunouchi 2-chome, Chiyoda-ku, Tokyo, 100-8086, Japan

NOMBRE D'EMPLOYÉS

Effectif de la Maison-mère: 5.571

Maison-mère et ses filiales consolidées: 80.728

* Le nombre d'employés n'inclut pas les personnes détachées vers d'autres entreprises et inclut les personnes détachées par d'autres entreprises.

Site web Mitsubishi Corporation

Pour plus de précisions sur les activités de Mitsubishi Corporation, le RSE (Responsabilité Sociétale des Entreprises) et les activités environnementales, les relations avec les investisseurs et l'information professionnelle, merci de bien vouloir visiter notre site web.

<https://www.mitsubishicorp.com/jp/en>



Bibliothèque MC

Cette page contient des informations complémentaires, comprenant le profil de l'entreprise en vidéo, les grandes lignes de notre histoire, une présentation de nos activités à caractère social et des exemples de publicités.

<https://www.mitsubishicorp.com/jp/en/mclibrary>



